

LOTRIČ METROLOGY

MI MERIMO. VI RASTETE.

LETNO POROČILO 2022

družbe LOTRIČ Meroslovje d.o.o.

Priprava: Katja Lotrič Kejžar

Pregled in odobritev: Maja Brelih Lotrič

Selca, 31. 08. 2023

Lotrič Meroslovje d.o.o.
Selca 163
4227 Selca

KAZALO

Kazalo vsebine

1	PREDSTAVITEV DRUŽBE	1
1.1	Stojimo za odličnostjo	2
1.2	O nas	3
1.3	Naše prednosti	4
1.4	Prenos vodenja na drugo generacijo	5
1.5	Ključni mejniki	6
1.6	Organigram podjetja	7
1.7	Izjava o upravljanju	8
1.8	Produkti in storitve	11
1.8.1	Produkti	11
1.8.2	Storitve	12
2	POSLOVANJE V LETU 2022	13
2.1	Prodaja, trženje in kupci	13
2.2	Zaposleni	14
2.3	Nabava in dobavitelji	17
2.4	Naložbe	18
2.5	Raziskave, razvoj in dogodki v letu 2022	19
2.5.1	Projekti	19
2.5.1.1	Kakovostna in zdrava pitna voda	19
2.5.1.2	»Pametna Mikro Pivovarna 5.0« na javnem razpisu »DEMO PILOTI II 2018«	20
2.5.1.3	VAVČER ZA DIGITALNI MARKETING	20
2.5.1.4	GO MED	20
2.5.1.5	Laboratorij za preskušanje mask	21
2.5.1.6	Proga za kalibracijo Lux metrov	22
2.5.2	Optimizacija delovnih procesov in razvoj informacijske tehnologije	23
2.5.2.1	Kadrovski informacijski sistem HRM 4.00	23
2.5.2.2	EXACTUM Cloud	23
2.5.2.3	Gremo e-Motion	24
2.5.2.4	Brezpapirno poslovanje – e-arhiv	24
2.5.2.5	Razvoj sistema za avtomatiziran nadzor kakovosti v proizvodnem procesu	25
2.5.2.6	Digitalna preobrazba ključnih funkcij podjetja Polycorn Škofja Loka d.o.o.	25

2.5.3	Dogodki	25
2.5.3.1	EXPO Dubaj – podpisali partnerski dogovor	25
2.5.3.2	Postali uradni partner za kalibracijo in popravilo moment ključev Unior	27
2.5.3.3	Prenos znanja in dobrih praks na področju ATP-ja	28
2.6	Zagotavljanje kakovosti	28
2.7	Akademija veselja	30
2.8	Okoljevarstvena dejavnost	32
2.9	Družbena odgovornost	32
2.9.1	Odgovornost do zaposlenih	32
2.9.2	Odgovornost do lokalne skupnosti	33
2.10	Načrti za leto 2023 in naprej	33
2.10.1	Trajnostna strategija	34
2.10.2	Okoljski, družbeni in upravljavski vidiki (ESG)	34
3	POVEZANE DRUŽBE	36
4	DAVČNI POLOŽAJ DRUŽBE	37
5	PRAVNI POLOŽAJ DRUŽBE	38
5.1	Osnovni kapital in lastništvo	39
5.2	Izpostavljenost in obvladovanje tveganj	39
6	RAČUNOVODSKE USMERITVE	44
6.1	Podlage za sestavo računovodskih izkazov	44
6.2	Prevrednotenje gospodarskih kategorij, ki je posledica sprememb cen gospodarskih kategorij	44
6.3	Računovodska načela	45
6.4	Temeljne računovodske predpostavke	45
6.5	Pojasnila po določilih ZGD	45
6.6	Neopredmetena osnovna sredstva	45
6.7	Opredmetena osnovna sredstva	45
6.8	Amortizacija	46
6.9	Finančne naložbe	47

6.10	Zaloge	47
6.11	Poslovne terjatve	48
6.12	Denarna sredstva	49
6.13	Kratkoročne aktivne časovne razmejitve	49
6.14	Kapital	49
6.15	Rezervacije in dolgoročne pasivne časovne razmejitve	49
6.16	Dolgoročne in kratkoročne obveznosti	50
6.17	Pasivne časovne razmejitve	51
6.18	Pripoznavanje prihodkov	51
6.19	Prihodki	51
6.19.1	Poslovni prihodki:	52
6.19.2	Finančni prihodki:	52
6.20	Pripoznavanje odhodkov	52
6.20.1	Poslovni odhodki:	53
6.20.2	Finančni odhodki:	53
6.20.3	Drugi odhodki:	53
6.21	Izjava o odgovornosti posloводства za računovodske izkaze	54

7 POJASNILA POSTAVK V BILANCI STANJA V OBDOBJU OD 1. 1. 2022 DO 31. 12. 2022_55

7.1	Neopredmetena osnovna sredstva	59
7.2	Opredmetena osnovna sredstva	61
7.3	Zaloge	63
7.4	Poslovne terjatve	64
7.4.1	Kratkoročne poslovne terjatve	64
7.4.2	Pregled terjatev do kupcev po zapadlosti	65
7.5	Denarna sredstva	66
7.6	Aktivne časovne razmejitve	66
7.7	Dolgoročne finančne naložbe	67
7.8	Dolgoročne poslovne terjatve	68
7.9	Zunajbilančna sredstva	68

7.10	Kapital	68
7.10.1	Izkaz gibanja kapitala za leto 2022	70
7.10.2	Izkaz gibanja kapitala za leto 2021	72
7.11	Finančne in poslovne obveznosti	73
7.11.1	Dolgoročne finančne obveznosti	73
7.11.1.1	Gibanje dolgoročnih finančnih obveznosti za leto 2022	74
7.11.2	Kratkoročne finančne obveznosti	74
7.11.2.1	Gibanje kratkoročnih finančnih obveznosti za leto 2022	75
7.11.3	Kratkoročne poslovne obveznosti	75
7.11.3.1	Pregled poslovnih obveznosti do dobaviteljev po zapadlosti	76
7.12	Pasivne časovne razmejitve	76
7.13	Zunaj bilančne obveznosti	77
8	POJASNILA POSTAVK V IZKAZU POSLOVNEGA IZIDA	78
8.1	Čisti prihodki od prodaje	80
8.2	Stroški blaga, materiala in storitev	80
8.3	Stroški dela	81
8.4	Odpisi vrednosti	83
8.5	Amortizacija	84
8.6	Drugi poslovni odhodki	84
8.7	Struktura stroškov in poslovnih odhodkov	85
8.8	Čisti poslovni izid iz rednega delovanja	86
8.9	Finančni prihodki	86
8.10	Drugi prihodki	87
8.11	Finančni odhodki	87
8.12	Drugi odhodki	88
8.13	Stroški in odhodki po funkcionalnih skupinah	88
8.14	Čisti poslovni izid obračunskega obdobja	88
8.15	Bilančni dobiček	89
8.16	Dogodki po datumu bilance stanja	90
9	DENARNI TOK	90

10	RAČUNOVODSKI KAZALNIKI	92
10.1	KAZALNIKI STANJA FINANCIRANJA	92
10.2	KAZALNIKI STANJA INVESTIRANJA	92
10.3	KAZALNIKI VODORAVNEGA FINANČNEGA USTROJA	93
10.4	KAZALNIKI GOSPODARNOSTI	93
10.5	KAZALNIKI DONOSNOSTI	94
11	POJASNILO O VPLIVIH NA POSLOVANJE DRUŽBE	95
12	POROČILO O POVEZANIH DRUŽBAH	96
13	POROČILO REVIZORJA	98
14	POJASNILA K IZKAZOM NA PODLAGI 69. ČLENA ZGD-1	100
15	DRUGA RAZKRTIJA	106
15.1	Podatki o skupinah oseb	106
15.2	Dogodki po 31. 12. 2022	106
15.3	Druge zadeve	106

Kazalo tabel:

Tabela 1: Davek iz dobička.....	37
Tabela 2: Opis tveganj in način obvladovanja le-teh.....	40
Tabela 3: Bilanca stanja v obdobju od 1. 1. do 31. 12. 2022	55
Tabela 4: Izkaz gibanja neopredmetenih sredstev in dolgoročnih časovnih razmejitev sredstev ...	59
Tabela 5: Opredmetena osnovna sredstva.....	61
Tabela 6: Zaloge.....	63
Tabela 7: Vrednost zalog surovin in materiala ter polproizvodov.....	64
Tabela 8: Kratkoročne poslovne terjatve	64
Tabela 9: Pregled terjatev do kupcev po zapadlosti.....	65
Tabela 10: Denarna sredstva	66
Tabela 11: Aktivne časovne razmejitve	66
Tabela 12: Dolgoročne finančne naložbe, razen posojil.....	67
Tabela 13: Dolgoročne finančne naložbe (posojila)	68
Tabela 14: Kapital	69
Tabela 15: Izkaz gibanja kapitala za leto 2022.....	70

Tabela 16: Izkaz gibanja kapitala za leto 2021.....	72
Tabela 17: Dolgoročne finančne obveznosti	73
Tabela 18: Gibanje dolgoročnih finančnih obveznosti za leto 2022.....	74
Tabela 19: Kratkoročne finančne obveznosti	74
Tabela 20: Gibanje kratkoročnih finančnih obveznosti za leto 2022	75
Tabela 21: Kratkoročne poslovne obveznosti.....	75
Tabela 22: Pregled poslovnih obveznosti do dobaviteljev po zapadlosti.....	76
Tabela 23: Izkaz poslovnega izida v obdobju od 1. 1. 2022 do 31. 12. 2022.....	78
Tabela 24: Izkaz drugega vseobsegajočega donosa družbe LOTRIČ Meroslovje d.o.o. za leto končano 31. decembra 2022 - različica I	79
Tabela 25: Čisti prihodki od prodaje.....	80
Tabela 26: Stroški blaga, materiala in storitev	80
Tabela 27: Stroški dela.....	81
Tabela 28: AOP 140.....	82
Tabela 29: AOP 141.....	82
Tabela 30: AOP 142.....	82
Tabela 31: AOP 143.....	83
Tabela 32: Odpisi vrednosti	83
Tabela 33: Amortizacija	84
Tabela 34: Drugi stroški	84
Tabela 35: Struktura stroškov in poslovnih odhodkov	85
Tabela 36: Čisti poslovni izid iz rednega delovanja	86
Tabela 37: Finančni prihodki.....	86
Tabela 38: Drugi prihodki	87
Tabela 39: Finančni odhodki.....	87
Tabela 40: Drugi odhodki.....	88
Tabela 41: Stroški in odhodki po funkcionalnih skupinah	88
Tabela 42: Čisti poslovni izid obračunskega obdobja	88
Tabela 43: Bilančni dobiček	89
Tabela 44: Denarni tok	90
Tabela 45: Povezane družbe.....	97
Tabela 46: Sestava čistih prihodkov od prodaje storitev v letu 2022.....	100
Tabela 47: Število zaposlenih in stopnja izobrazbe	101
Tabela 48: Lastniški deleži v povezanih družbah na dan 31. 12. 2022	102
Tabela 49: Prodaja povezanim družbam	103
Tabela 50: Nabava pri povezanih družbah	104
Tabela 51: Terjatve iz poslovanja do povezanih družb.....	104
Tabela 52: Obveznosti iz poslovanja do povezanih družb.....	104
Tabela 53: Dana posojila povezanim družbam.....	105
Tabela 54: Prejeta posojila povezanim družbam.....	105

Kazalo slik

Slika 1: Lastni produkti TRAMES, EXACTUM, Merilniki dolžine žice in kabla.....	11
Slika 2: Storitve	12
Slika 3: Vodilni ponudnik "vse v enem"	12
Slika 4: Celovite meritve	13
Slika 5: Zaposleni	14
Slika 6: Sinonim odličnosti	15
Slika 7:Skupina na pohodu v Tamar.....	16
Slika 8: Obdarovani otroci	17
Slika 9: Fotografija lokacije PE Železniki pred prenovi	18
Slika 10: Fotografija lokacije PE železniki po prenovi	18
Slika 11: Uporabniški pogled UI za pooblaščen lokacije – drevesna struktura menija lokacij in prostorov	19
Slika 12: Preskušanje gorljivosti maske	22
Slika 13: Laboratorij za preskušanje mask.....	22
Slika 14: Vzpostavitev sistema in senzor EXACTUM za spremljanje kakovosti zraka v OŠ Železniki, PŠ Selca	24
Slika 15: Lego TRAMES.....	26
Slika 16: Predstavniki družbe LOTRIČ Meroslovje d.o.o. na svetovni razstavi EXPO DUBAJ. Z leve proti desni: Jure Thaler, direktor razvoja in raziskav, Marko Lotrič, nekdanji generalni direktor, Urška Habjan, direktorica prodaje in marketinga, Anže Rozman, prodajnik.	27
Slika 17: Praktična predaja znanja glede ATP pregledov pri poslovnih partnerjih v Bolgariji	28
Slika 18: Podelitev nagrad akademije veselja - iz leve proti desni: nekdanji direktor Marko Lotrič, direktorica Maja Brelih Lotrič, Tanja Šinkovec Fejfar, dr. Katja Babič, Marjetka Lotrič, Ana Krivic in Polona Bečan (prejemnici nagrade iz LC), Janez Vrščaj, Gregor Demšar, Manja Mohorič, ter direktor LC Mitja Lotrič.....	31
Slika 19: Cilji agende 2030	32
Slika 20: Otroci med igro »jakost zvoka«.....	33
Slika 21: Ničelni vpliv na okolje do leta 2031.....	34
Slika 22: Organigram skupine LOTRIČ Metrology	36

Kazalo grafa

Graf 1: Prodaja po področjih 2022	14
---	----



1 PREDSTAVITEV DRUŽBE

Družba LOTRIČ Meroslovje d.o.o. je bila ustanovljena z družbeno pogodbo družbe z omejeno odgovornostjo, ki so jo sprejeli njeni ustanovitelji leta 1993. Ustanovitev družbe je bila vpisana v sodni register Okrožnega sodišča v Kranju dne 26.07.1993 z odločbo srg 2000/02688.

Marko Lotrič, ustanovitelj mednarodno uveljavljene skupine LOTRIČ Metrology, je svojo samostojno poklicno pot pričel leta 1991 z odprtjem obrti za kalibracijo tehtnic, uteži in pipet. V 32 letih smo zrasli v mednarodno skupino LOTRIČ Metrology, ki združuje več kot 180 strokovnjakov iz sedmih držav.

V skupini LOTRIČ Metrology smo lani opravili skoraj 120 tisoč meroslovnih pregledov, kar pomeni več kot 470 pregledov na dan, od tega 320 v LOTRIČ Meroslovju. Naše certifikate najdemo v več kot 50 državah širom sveta. Ocenjujemo da imamo v Sloveniji 43,9 – odstotni delež na področju meroslovja, kar nas postavlja v vrh ponudnikov meroslovnih rešitev, med našimi referencami je več kot 20 tisoč podjetij. Matično podjetje je lani doseglo 6,8 milijonov evrov prometa, skupina pa 11 milijonov evrov.

Konec leta 2022 je vodenje družinskega podjetja prevzela Maja Brelih Lotrič.

1.1 Stojimo za odličnostjo



Maja Brelih Lotrič, generalna direktorica

Trdne partnerske odnose odlikuje zaupanje. V podjetju, v poslu in v družini. A zavedamo se: treba si ga je zaslužiti in ga upravičiti. Mar nam je za prihodnost. Zato smo trajnostno strategijo postavili na najvišje, najbolj vidno mesto našega delovanja. Je naš kompas in svetilnik. Da bomo v okolju puščali čim večje pozitivne odtise in dosegli ničelni vpliv na okolje.

Pred vami je naše drugo poslovno poročilo. Naj vam osvetli naše delovanje in pokaže smer razvoja prve slovenske družinske multinacionalke.

Katja Lotrič Kejžar, finančna direktorica

Leto 2022 smo uspešno zaključili, kljub negotovim gospodarskim razmeram.

Spodbudno in prijetno delovno okolje za zaposlene ter dolgoročen razvoj podjetja je odvisen od vizije in ciljev vodstvene ekipe.



1.2 O nas

Z nedvomno točnimi rezultati podpiramo zaupanje posameznika v medicino, v varnost prometa, v poštene nakupe in trajnostno industrijo. Čutimo zavezo, da družbi v vsakem trenutku damo pravilen rezultat.

Vizija

Ko pomislite na merjenje, pomislite na LOTRIČ Metrology.

Poslanstvo

Širimo krog zaupanja do naprav, storitev in sistemov, ki so del našega vsakdana.

Družbena odgovornost

S filozofijo podjetja, njegovimi vrednotami, normami in strategijo prispevamo k varovanju okolja, ohranjanju delovnih mest, razvoju podjetij in lokalne skupnosti.

Naše vrednote

Pri delu nas vodi jasno postavljena filozofija podjetja, zaobjeta v treh elementih – vodi, zemlji in zraku.

Vsak element v sebi nosi tri vrednote, ki so srce organizacije in vodilo ravnanj nas zaposlenih.

Z ognjem v očeh dodajamo četrti element življenja.

Vedno smo pripravljeni na izziv, saj radi delamo to kar delamo. In ustvarjamo z ljubeznijo.

VREDNOTE



Zemlja
nas hrani.

STROKOVNOST
POŠTENOST
ČISTOST



Voda
je vir življenja.

KAKOVOST
ZAUPANJE
TOČNOST



Zrak
Širini duha puščamo
prosto pot.

INOVATIVNOST
ODPRTOST
NESKONČNOST



Z ognjem
v očeh dodajamo
četrti element
življenja.

1.3 Naše prednosti

V skupini LOTRIČ Metrology se dokazujemo z dejanji in z rezultati, ki jih je mogoče meriti. Kajti meroslovje nas navdušuje. V 32-ih letih smo premišljeno zrasli v stabilno evropsko družbo v družinski lasti. Ponosni smo, da sodelujemo z družbami vseh velikosti, od manjših do največjih globalnih korporacij, kot so Porsche Slovenija, Hisense Gorenje Europe in Atlantic Droga Kolinska. Pokrivamo preko 95 odstotkov meroslovnih potreb podjetij in jamčimo odzivnost v 24-ih urah.

Podjetja ter nacionalne in mednarodne organizacije nam zaupajo, zato nam prepuščajo odgovornost za meritve. Z našo pomočjo se lahko osredotočijo na svojo temeljno dejavnost.



DRUŽINSKA MULTINACIONALKA S 100-LETNIMI KORENINAMI

Že 30 let se kot družinsko podjetje ukvarjamo z razvojem in izvedbo meroslovnih rešitev. Izhajamo iz tradicije, ki se je začela leta 1923 s prvim kemijskim laboratorijem. Zrasli smo v evropsko skupino LOTRIČ Metrology, ki združuje več kot 170 strokovnjakov s področja meroslovja.



VODILNI PONUDNIK 'VSE V ENEM'

V skupini LOTRIČ Metrology vsako leto izdamo 100.000 certifikatov na osnovi 5.000.000 meritev, ki jih ovrednotimo s 4 milijardami merilnih podatkov, zbranih in arhiviranih s pomočjo lastnega sistema EXACTUM. Z odgovornostjo do partnerjev in meroslovne stroke poskrbimo, da pričakovanja dosežemo in presežemo.



CENTER CELOVITIH MERITEV ZA VEČ KOT 21.000 PODJETIJ

S 451 metodami, od katerih jih je kar 215 akreditiranih, zagotavljamo celoten spekter meritev na enem mestu. Večini strank pokrivamo več kot 95 % vseh meroslovnih potreb. Zastopamo preko 30 priznanih ponudnikov merilne in laboratorijske opreme. S certifikati v 51 državah in Qnet mrežo mednarodnih partnerjev zagotavljamo storitve v EU in širše. Jamčimo najvišjo stopnjo odzivnosti v 24-ih urah. Med našimi referencami je več kot 21.000 podjetij.



Z AVTOMATIZACIJO DVIKUJEMO PRODUKTIVNOST

Vpeljujemo in razvijamo tehnološko najsodobnejše rešitve na področju procesne in industrijske avtomatizacije – dovršeno merilno in programsko opremo za podporo kakovosti in nadzor proizvodnega procesa. Rešitve LOTRIČ Metrology prepoznavno dvigujejo produktivnost in konkurenčnost naših partnerjev.

POGANJAMO RAZVOJ IN INOVIRAMO REŠITEV



Pri razvoju inovativnih rešitev sodelujemo s 16-imi raziskovalnimi inštituti in univerzami. Za odlično sodelovanje gospodarstva in znanstvenoraziskovalnega okolja na področju inoviranja, razvoja in tehnologij smo z eno najuglednejših evropskih raziskovalnih organizacij, Institutom Jožef Stefan, za projekt iLAB – inteligentni sistem laboratorijev v zdravstvu - prejeli priznanje taras. Smo ponosni soustanovitelj osrednjega razvojnega centra elektroindustrije in elektronike NELA. Razvili in zaščitili smo že pet lastnih patentov.

SINONIM ZA ODLIČNOST IN TRAJNOST



Poslujemo v skladu s standardi ISO 17065, ISO 17025 in ISO 17020 ter modelom odličnosti EFQM. Prejeli smo številna priznanja in nagrade: priznanje Republike Slovenije za poslovno odličnost in 5-STAR Recognition Award, nacionalno priznanje za hitrorastoča podjetja bronasta gazela, nacionalno priznanje Zlata nit za zaposlovalca leta ter nagrado odličnosti za družinsko podjetje.

1.4 Prenos vodenja na drugo generacijo

Konec leta 2022 smo v podjetju LOTRIČ Meroslovje in skupini LOTRIČ Metrology pričeli s prenosom vodstvenih položajev. Z 18. januarjem se je namreč zaključilo prehodno obdobje, v katerem je dolgoletni generalni direktor Marko Lotrič, po izvolitvi na mesto predsednika Državnega sveta RS, prenehal z opravljanjem preostalih funkcij. S 1. 1. 2023 je direktorica podjetja LOTRIČ Meroslovje tako postala Maja Brelih Lotrič.

Priprave na prenos vodenja podjetja so potekale vse od leta 2017, ko je bila s strani vseh članov družine Lotrič podpisana družinska ustava, ki predstavlja dogovor o vrednotah, smernicah, zavezah in procesih odločanja v podjetju.

Vodstvene položaje poleg Maje Brelih Lotrič, direktorice podjetja LOTRIČ Meroslovje, prevzemajo še Katja Lotrič Kejžar, finančna direktorica, ki je po novem tudi prokuristka vseh treh podjetij v Sloveniji. V 6 podjetjih v tujini na vodstvenih položajih ostajajo lokalni direktorji. Spremembe so zgolj na mestih prokurista. Mitja Lotrič, direktor hčerinskega podjetja LOTRIČ Certificiranje, je tako po novem tudi prokurist hčerinskih podjetij v Avstriji in Nemčiji. Primož Hafner, tehnični direktor, pa prokurist hčerinskih podjetij na področju Adria regije.

1.5 Ključni mejniki

Smo družinsko podjetje. Z razvojem in izvedbo meroslovnih rešitev se ukvarjamo že 30 let.

Izhajamo iz tradicije, ki se je začela leta 1923 s prvim kemijskim laboratorijem v teh krajih.

Marko Lotrič, ustanovitelj mednarodno uveljavljene skupine LOTRIČ Metrology, je svojo samostojno poklicno pot pričel z odprtjem obrti za kalibracijo tehtnic, uteži in pipet.

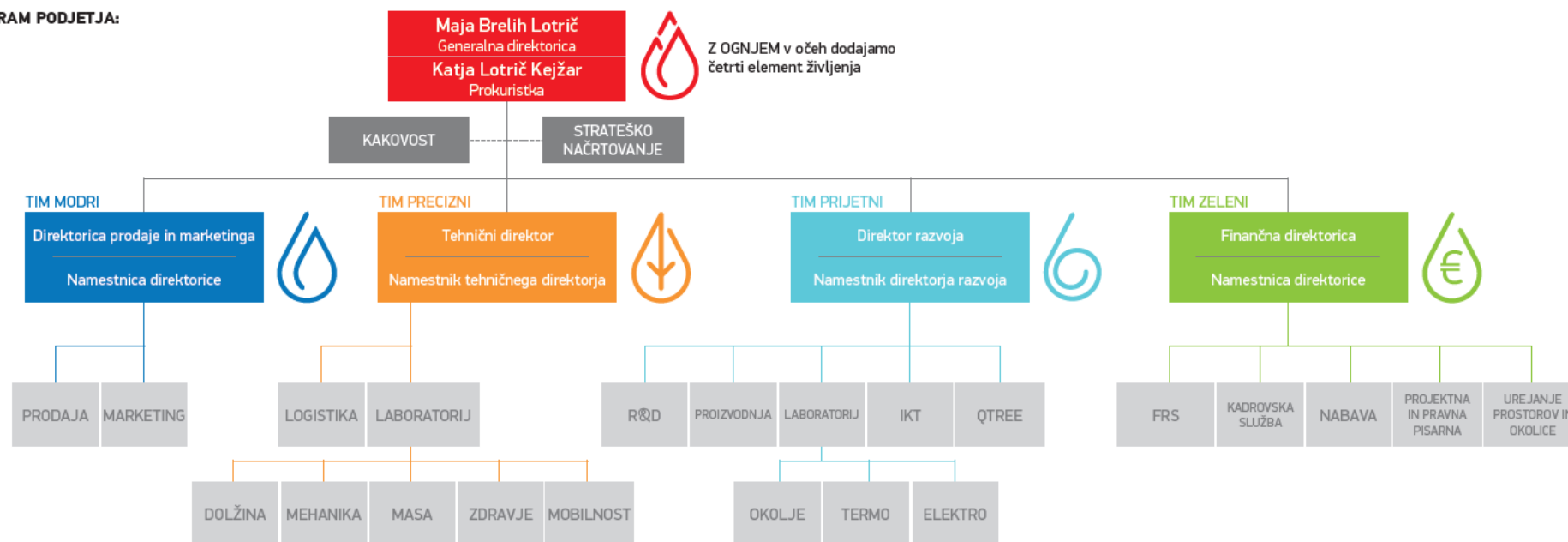
Od leta 1991 smo zrasli v evropsko skupino LOTRIČ Metrology, ki združuje več kot 180 strokovnjakov s področja meroslovja zaposlenih v 8 državah.

Zakaj 180+ zaposlenih: ker številka stalno raste.



1.6 Organigram podjetja

ORGANIGRAM PODJETJA:



1.7 Izjava o upravljanju

LOTRIČ Meroslovje d.o.o. izjavlja, da je bilo v obdobju poslovnega leta 2022 upravljanje družbe skladno z Zakonom o gospodarskih družbah ter drugimi veljavnimi predpisi.

Izjava o upravljanju družbe je sestavni del letnega poročila za leto 2022. Sistem vodenja in upravljanja LOTRIČ Meroslovje d.o.o. zagotavlja usmerjanje in omogoča nadzor nad družbo. Določa razdelitev pravic in odgovornosti med organi upravljanja; postavlja pravila in postopke za odločanje glede korporativnih zadev družbe; zagotavlja okvir za postavljanje, doseganje in spremljanje uresničevanja poslovnih ciljev ter uveljavlja vrednote, načela in standarde poštenega ter odgovornega odločanja in ravnanja v vseh vidikih našega poslovanja. Sistem vodenja in upravljanja je sredstvo za doseganje dolgoročnih strateških ciljev družbe in način, s katerim kolegij LOTRIČ Meroslovje d.o.o. izvaja odgovornost do družbenikov in drugih deležnikov družbe. Vizija in cilji LOTRIČ Meroslovje d.o.o. je uvajanje sodobnih načel vodenja in upravljanja ter kar najpopolnejša skladnost z naprednimi domačimi in tujimi praksami.

POJASNILA V SKLADU Z ZAKONOM O GOSPODARSKIH DRUŽBAH

Družba LOTRIČ Meroslovje d.o.o. na osnovi 5. odstavka 70. člena Zakona o gospodarskih družbah, ki določa minimalne vsebine izjave o upravljanju, podaja naslednja pojasnila:

1. Opis glavnih značilnosti sistemov notranjih kontrol in upravljanje tveganj v družbi v povezavi s postopkom računovodskega poročanja

Družba LOTRIČ Meroslovje d.o.o., upravlja s tveganji in izvaja postopke notranjih kontrol na vseh ravneh. Namen notranjih kontrol je zagotavljanje točnosti, zanesljivosti, transparentnosti in preglednosti vseh procesov ter obvladovanje tveganj, ki so povezana z računovodskim poročanjem. Obenem sistem notranjih kontrol vzpostavlja mehanizme, ki preprečujejo neracionalno rabo premoženja in stroškovno učinkovitost. Sistem notranjih kontrol vključuje postopke, ki zagotavljajo, da:

- so poslovni dogodki evidentirani na osnovi verodostojnih knjigovodskih listin, na osnovi katerih so poslovni dogodki evidentirani točno in pošteno ter dajejo jamstvo, da družba pošteno razpolaga s svojim premoženjem,
- so poslovni dogodki evidentirani in računovodski izkazi izdelani v skladu z veljavno zakonodajo,
- se prepreči oziroma pravočasno zazna morebitna nepooblaščen pridobitev, uporaba in razpolaganje s premoženjem družbe, ki bi imela pomemben vpliv na računovodske izkaze.

Notranjo kontrolo v družbi izvaja področje financ in računovodstva, ki je odgovorno za vodenje poslovnih knjig ter izdelavo računovodskih izkazov v skladu z veljavnimi računovodskimi, davčnimi in drugimi predpisi. Ustreznost obstoja in delovanja notranjih kontrol letos drugič preverjajo pooblaščen zunanji revizorji.

2. Pomembno neposredno in posredno lastništvo deležev družbe v smislu doseganja kvalificiranega deleža, kot ga določa zakon, ki ureja prevzeme

Družbeniki so:

Marko Lotrič v višini 38 %

Mitja Lotrič v višini 12,5 %

Katja Lotrič Kejžar v višini 12,5 %

Maja Brelih Lotrič v višini 12,5 %

LOTRIČ Meroslovje d.o.o. 24,50 %

3. Pojasnila o vsakem imetniku deležev, ki zagotavljajo posebne kontrolne pravice

Družbeniki LOTRIČ Meroslovje d.o.o. so družinski člani, ki so ob podpisu družinske ustave pridobili tudi deleže družbe LOTRIČ Meroslovje d.o.o. v zgoraj razvidnih deležih.

4. Pojasnila o vseh omejitvah glasovalnih pravic

Družbeniki LOTRIČ Meroslovje d.o.o. nimajo omejitev za izvajanje glasovalnih pravic.

5. Pravila družbe o imenovanju ter zamenjavi članov organov vodenja in nadzora in spremembah družbene pogodbe

Pravila družbe ne urejajo posebej imenovanja ter zamenjave članov organov vodenja ali nadzora ter spremembe družbene pogodbe. V celoti uporabljamo veljavno zakonodajo.

6. Pooblastila članov posloводства, zlasti pooblastila za izdajo ali nakup lastnih deležev

Pooblastilo za nakup lastnih deležev v družbi LOTRIČ Meroslovje d.o.o. za leto 2022 obstaja.

7. Delovanje skupščine družbe in njene ključne pristojnosti

Skupščina družbenikov se je v letu 2022 sestala enkrat. Pristojnosti skupščine in pravice družbenikov so navedene v zakonu in se uveljavljajo na način, kakršnega določa družbena pogodba.

8. Podatki o sestavi in delovanju organov vodenja ali nadzora

Organi upravljanja družbe so skupščina in posloводство. Skupščino predstavljajo vsi družbeniki, posloводство pa generalni direktor.

IZJAVA O SPOŠTOVANJU KODEKSA UPRAVLJANJA ZA NEJAVNE DRUŽBE

Družba LOTRIČ Meroslovje d.o.o. v skladu z določilom 5. odstavka 70. člena ZGD-1 podaja izjavo o upravljanju družbe. Ta izjava o upravljanju se nanaša na obdobje od 1.1.2022 do 31.12.2022. Uprava družbe LOTRIČ Meroslovje d.o.o. izjavlja, da je letno poročilo LOTRIČ Meroslovje d.o.o. za leto 2022 vključno z izjavo o upravljanju, sestavljeno in objavljeno v skladu z določili Zakona o gospodarskih družbah (ZGD-1) in Slovenskimi računovodskimi standardi (SRS 2016) in na njihovi podlagi sprejetih podzakonskih aktih.

a. Izjava o spoštovanju načel Kodeksa o upravljanju

Družba pri svojem delovanju uporablja Kodeks upravljanja za nejavne družbe, ki so ga sporazumno oblikovali in sprejeli Gospodarska zbornica Slovenije, Ministrstvo za gospodarski razvoj in tehnologijo in Združenje nadzornikov Slovenije maja 2016 (v nadaljevanju »Kodeks«) ter je objavljen na spletni strani www.gzs.si. Družba spoštuje določbe Kodeksa (osnovno raven), z izjemo nekaterih določb, ki so navedene v nadaljevanju in za katere podajamo obrazložitev. V smislu dobrega korporativnega upravljanja družba in njeni organi ravna v skladu z veljavno zakonodajo na vseh področjih poslovanja družbe. Nosilci upravljanja so skupščina in posloводство.

b. Odstopanje od Kodeksa o upravljanju družbe

Okvir korporativnega upravljanja

Točka 2.1.1.: Družba LOTRIČ Meroslovje d.o.o. v družbeni pogodbi nima zapisanih ciljev. Vodstvo družbe si prizadeva delovati s temeljnim ciljem - maksimiziranje vrednosti družbe.

Točka 2.4.: Družba na svoji spletni strani nima javno objavljene družbene pogodbe, vendar je zainteresiranim zagotovljen vpogled vanjo na portalu Ajpes.

Točka 2.5.3.: Direktor družbe LOTRIČ Meroslovje d.o.o. je hkrati tudi družbenik družbe.

Sestava organa nadzora.

Točka 4.1.: Družba nima oblikovanega organa nadzora.

Revizija in sistem notranjih kontrol.

Točka 11.1.3.: Družba zamenja ključnega revizijskega partnerja vsaj enkrat na vsakih sedem let.

Selca, 31. 08. 2023

Maja Brelih Lotrič, generalna direktorica



1.8 Produkti in storitve

1.8.1 Produkti

Zaupajo nam tako podjetja kot nacionalne in mednarodne organizacije. Prepuščajo nam odgovornost za meritve sami pa se lahko osredotočijo na svojo temeljno dejavnost.

Za njih razvijamo napredne merilne in nadzorne sisteme po meri, zastopamo vodilne proizvajalce merilne in laboratorijske opreme ter izvajamo storitve kalibracij, preizkušanj, certificiranja ter overitev, kontrol in kvalifikacij.

NADZORNI SISTEMI PO MERI

- avtomatizacija merilnih in kontrolnih procesov: TRAMES
 - merilni stroji, sistemi in naprave: TRAMES Unique
 - kontrolni in nadzorni sistemi: TRAMES Inspection
- nadzor nad parametri okolja: EXACTUM®
- merilniki dolžine žice in kabla



Slika 1: Lastni produkti TRAMES, EXACTUM, Merilniki dolžine žice in kabla

ZASTOPSTVA VODILNIH PROIZVAJALCEV

- oprema za industrijo
- nadzor in kontrola proizvodnih procesov
- oprema za laboratorije, lekarne in medicino
- namenska oprema za farmacevtsko industrijo
- oprema za avtoservise in tehnične preglede, delavnice
- za tahografe in ugotavljanje skladnosti vozil (homologacije)

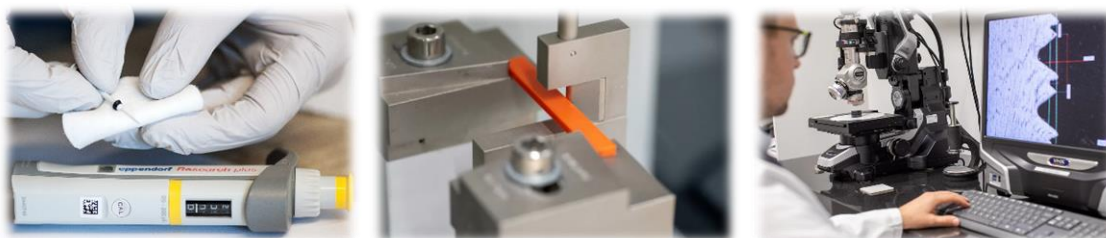
1.8.2 Storitve

KALIBRACIJE

PRESKUŠANJE IZDELKOV IN MATERIALOV

UGOTAVLJANJE SKLADNOSTI

- overitve meril
- skladnost opreme pod tlakom
- skladnost sterilizacije
- skladnost vozil
- kvalifikacije opreme
- skladnost procesov
- certificiranje produktov in sistemov vodenja

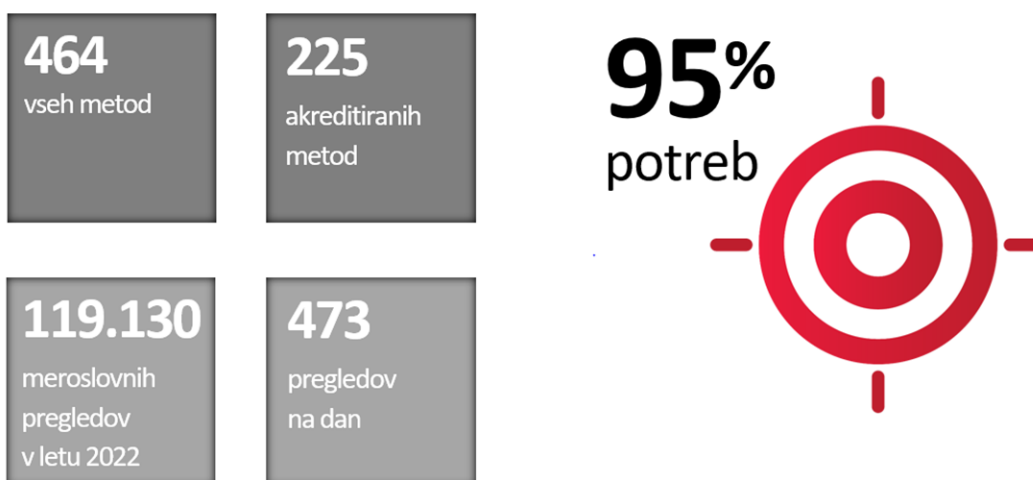


Slika 2: Storitve

Ponujamo celovite rešitve. Večini strank pokrijemo 95 % vseh meroslovnih potreb.

V letu 2022 smo opravili več kot 119.000 meroslovnih pregledov, v predhodnem letu pa 114.006 meroslovnih pregledov.

Akreditirani smo za izvajanje 225 postopkov.



Slika 3: Vodilni ponudnik "vse v enem"

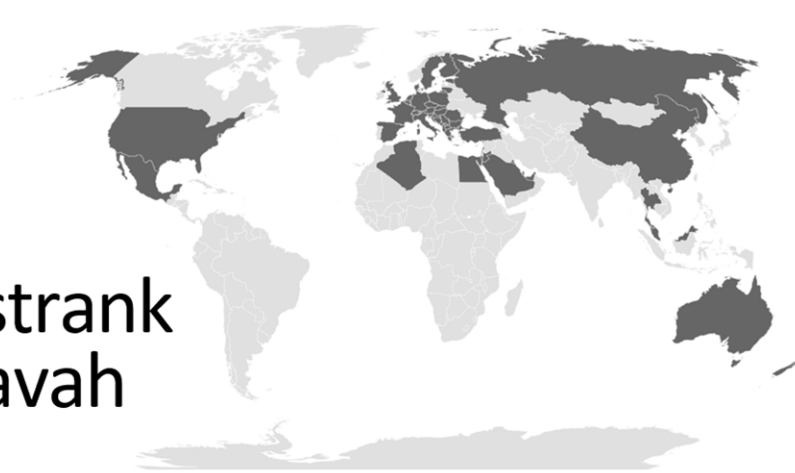
2 POSLOVANJE V LETU 2022

2.1 Prodaja, trženje in kupci

Segmente odjemalcev imamo v družbi razdeljene glede na potrebe po naših storitvah: mobilnost, farmacija, meroslovni laboratoriji, medicina in industrija. V pandemskem letu smo vso energijo usmerili v podajanje digitalnih vsebin: izobraževanj, treningov, sestankov, prenovu spletne strani in zagon spletne trgovine. S strateškimi aktivnostmi zagotavljamo transparentno in pravično poslovanje.

S certifikati v 52 državah in mrežo mednarodnih partnerjev zagotavljamo storitve v EU regiji in izven. Jamčimo najvišjo stopnjo odzivnosti, v 24 urah.

Med našimi referencami je več kot 21.700 podjetij s področja avtomobilske, elektro, plastične in druge industrije, farmacije, medicine, tehničnih pregledov in avtoservisnih delavnic, logistike ipd.

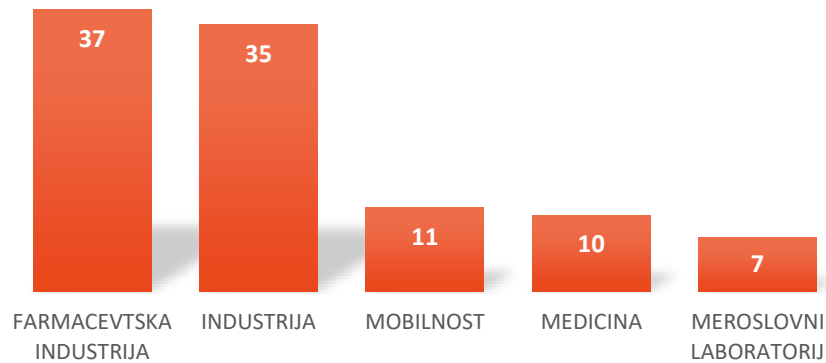


**21.762 strank
v 52 državah**

Slika 4: Celovite meritve

V spodnjem grafu prikazujemo prodajo po posameznih segmentih v letu 2022. Najbolj se razvijata področji avtomobilske in farmacevtske industrije, saj se v tem trendu preoblikuje tudi slovenska industrija. Družbe so se strateško odločila za nastop na tujih, tudi zahtevnejših trgih, predstavili so se novi standardi, ne-nazadnje pa se soočajo tudi z vedno strožjimi zahtevami in kupčevimi pritiski na kakovost produktov. Dolgoročno sodelovanje in sledenje na tuje trge je vsem zaposlenim ključni pomen uspeha. Tako je eden izmed ključnih parametrov, ki ga spremljamo trikrat mesečno, tudi Plan naslednjega pregleda (PNP). Plan uresničujemo v 94,3 %, kar pomeni, da se velika večina meril, ki jim poteče rok kalibracije, vrne v našo družbo. Izvoz predstavlja 10 % celotnega prometa.

Prodaja po področjih 2022(%)



Graf 1: Prodaja po področjih 2022

2.2 Zaposleni

Bistvo naše družbe so zaposleni, ki z veliko ljubeznijo do meroslovja izvajajo meroslovne rešitve za odjemalce. Vse od leta 2010 dalje sodelujemo v izboru Zlata nit, ki jo organizira časopisna hiša Dnevnik. V letih 2012 in 2016 smo postali Naj zaposlovalec v kategoriji mala podjetja.

Zaposlitev omogočamo različnim izobrazbenim profilom, ki družbi prinašajo potrebno interdisciplinarnost. Število zaposlenih se skozi leta povečuje.



Slika 5: Zaposleni

Povprečna starost v družbi je 39,5 let, kar izkazuje, da smo mlad kolektiv. S tem zagotavljamo uravnoteženost izkušenega, mladega, ustvarjalnega in inovativnega kadra. Odstotke po spolu si skoraj enakomerno porazdelimo. V letu 2022 smo beležili 6,3 % fluktuacijo, kar je polovica manj od slovenskega povprečja. V pandemiji smo uspeli obdržati vsa delovna mesta, prav tako smo dodatno zaposlovali. Od leta 2022 so se zaradi epidemije povečale kratkotrajne bolniške odsotnosti, prav

tako so se povečale dolgotrajne bolniške odsotnosti zaradi poškodb (glavni del poškodb predstavljajo poškodbe izven dela).

V izobraževanja vlagamo 0,66 % dohodkov, kar je v primerjavi z najboljšim slovenskimi podjetji veliko več, saj le-ta vlagajo 0,25 % dohodkov. Pri izvajanju tega sledimo kompetenčnemu modelu ter razvojnemu in letnemu razgovoru, zaposleni so se v povprečju izobraževali 7,7 dni na leto. V lanskem letu je bilo večje število webinar izobraževanj, ter online dogodkov, ki so potekala na daljavo. Sodelavci so se jih intenzivno udeleževali, kot tudi pripravljali. Pri izvajanju izobraževanj sledimo kompetenčnemu modelu ter predlogom / željam po določenih / specialnih izobraževanjih posameznikov, katere izrazijo na letnem in razvojnem pogovoru z generalno direktorico in direktorjem področja.

V letu 2022 smo še vedno ohranili dobre prakse iz leta 2020, ena takih je bila uvedba dela od doma, ki jo še danes s pridom uporabljajo kadri, katerim je ta oblika dela zaradi narave dela omogočena.

Zaposlenim na terenu smo priskrbeli vso potrebno zaščitno opremo, da smo zagotovili njihovo varnost in varnost naših odjemalcev.

Zavedamo se, da z vlaganjem danes skrbimo za našo finančno stabilnost v prihodnosti. Zato smo zaposlenim v letu 2022 ohranili naslednja kolektivna zavarovanja:

- kolektivno zdravstveno polico (specialisti),
- kolektivne težje bolezni
- kolektivno nezgodno zavarovanje,
- prostovoljno dodatno pokojninsko zavarovanje.

Poslujemo v skladu s standardi ISO 17020, ISO 17025, ISO 17065 ter modelom odličnosti EFQM.

Prejeli smo številna priznanja in nagrade:

- priznanje Republike Slovenije za poslovno odličnost in 5 – STAR Recognition Award,
- nacionalno priznanje za hitrorastoča podjetja bronasta gazela,
- nacionalno priznanje Zlata nit za zaposlovalca leta,
- ter nagrado odličnosti za družinsko podjetje.



Slika 6: Sinonim odličnosti

Upošteevamo smernice družini prijaznega podjetja - Zavedamo se, da sta spodbuda in motivacija ključna pri razvoju posameznika. Skrbimo za prenos znanja ter spodbujamo dodatna izobraževanja naših sodelavcev. Veliko pozornosti namenjamo medsebojnemu povezovanju – naj si bo ob jutranji kavi, popoldanskih prostočasnih aktivnostih, lutkovnih predstavah za najmlajše, letnih strokovnih ekskurzijah- team buiding za zaposlene ter piknikih za sodelavce in njihove družinske člane.

Lani smo tako vsi zaposleni pisarne zamenjali za prečudovito področje Kranjske Gore, kjer smo uživali v aktivnem druženju s sodelavci. Razdelili smo se v manjše skupine, zaposlenim pa so bile na voljo naslednje aktivnosti:

- pohod v Tamar,
- kolesarjenje do Belopeških jezer,
- ogled Martuljških slapov,
- ter ferata Hvadnik.



Slika 7:Skupina na pohodu v Tamar

Vsako leto naše najmlajše presenetimo tudi z obiskom Miklavža.

V letu 2022 smo skupno obdarili 75 otrok.

64 obdarovanih otrok je bilo od zaposlenih v LOTRIČ Meroslovje d.o.o., 5 otrok od zaposlenih v podjetju LOTRIČ Certificiranje d.o.o. iz Železnikov, 3-je otroci od zaposlenih v podjetju PSM merilni sistemi d.o.o. v Ljubljani, ter 3-je otroci od zaposlenih v Nela, razvojni center d.o.o., prav tako iz Železnikov.

V lanskem letu nas je razveselilo tudi 8 novorojenčkov. V Nela, razvojni center d.o.o. 1 novorojenček, ter v podjetju LOTIČ Meroslovje d.o.o. 7 novorojenčkov.



Slika 8: Obdarovani otroci

Strateško upravljanje kadrov je ključnega pomena za uspešnost poslovanja podjetja, saj s tem pripomoremo k motiviranosti, zadovoljstvu in pripadnosti kadrov podjetju, posledično pa poslovnim partnerjem omogočimo dobro uporabniško izkušnjo. Skladno z Razvojno strategijo skupine LOTRIČ Metrology so bila vsa podjetja znotraj skupine dolžna do leta 2020 urediti področje upravljanja s kadri, predvsem s pripravo dolgoročnih planov izobraževanj za razvoj ključnih kompetenc. V skupini LOTRIČ Metrology smo skupaj z zunanjimi strokovnjaki izvedli intervjuje in 17 delavnic, kjer smo preuredili sistem nagajevanja, popisali ključne kompetence in drugi nivo vodstva usposobili za izvajanje razvojnih pogovorov. Tako ima vsak izmed zaposlenih na letni ravni pogovor z generalno direktorico, kar imenujemo letni pogovor. Namenjen je ugotavljanju počutja posameznika, želja glede izobraževanj ter uskladitvi plač. Razvojne pogovore opravljajo direktorji timov prav tako enkrat letno. Pogovor je namenjen pregledu ključnih kazalnikov uspešnosti, ugotavljanju vrzeli med željenimi stanji ter uskladitvi kariernega razvoja v podjetju.

2.3 Nabava in dobavitelji

Partnerje delimo v več kategorij: hčerinske družbe in partnerstva, pomembna za delovanje družbe, ter na strateške in izvedbene partnerje. Sledijo partnerstva za področju napredka, razvoja in raziskav, sodelovanje z dobavitelji in povezave z lokalnim in širšim okoljem.

V portfelju imamo najboljše domače in tuje proizvajalce merilne, farmacevtske in laboratorijske tehnike. Dobavitelje izbiramo na podlagi testiranja njihovih produktov, da se prepričamo o njihovi kvaliteti in morebitni podpori. Na letni ravni poteka ocenjevanje dobaviteljev, kjer presojava po prodajnih, tehničnih in sistemskih kriterijih. Dobavitelje ocenjuje vodja nabave, ki po potrebi vključi do največ dva predstavnika interesnih skupin. Skupaj določijo ustreznost dobavitelja

(zadovoljuje/ne zadovoljuje kriterijev) in periodo do naslednjega pregleda (na primer na 12/24/36 mesecev).

2.4 Naložbe

Med investicijami v letu 2022 izstopa energetska prenova poslovne stavbe v Železnikih, katere solastniki smo postali konec leta 2017, ko smo kupili pritličje in prvo nadstropje. V letu 2021 smo dokupili še 3. nadstropje poslovne stavbe. V tem istem letu so bili na tej lokaciji locirani hčerinska družba LOTRIČ Certificiranje d.o.o., oddelek Razvoj, oddelek Mehanika in na novoustanovljen oddelek Preskušanje osebne varovalne opreme (zaščitne maske).

Prenova je bila zahtevna – tako s tehničnega kot finančnega vidika, zato je potekala v več fazah, pri čemer je bila prioriteta aktivnost vezana na energetska sanacijo stavbnega ovoja in strehe. V prvem delu sanacije smo obnovili streho, fasado, vhod v stavbo in uredili jašek za dvigalo. Sledila je druga faza del, ki je obsegala ureditev dvigala in obnovo stopnišča. Številne pridobitve, ki jih je prinesla celovita prenova, so obenem pozitivno vplivale tako na počutje zaposlenih kot tudi obiskovalcev. Sanacijo stavbe smo v letu 2022 uspešno zaključili, naprej se bo urejala še okolica PE Železniki.

S tem smo zmanjšali predvsem visoke stroške vzdrževanja, obenem pa prenova dotrajane fasade pripomore k lepši zunanji podobi. Pomembna pridobitev je osebno dvigalo, ki ga objekt doslej ni imel. Celotna vrednost naložbe je do konca leta 2022 znašala 1.799.732,73 EUR.



Slika 9: Fotografija lokacije PE Železniki pred prenovo



Slika 10: Fotografija lokacije PE železniki po prenovi

2.5 Raziskave, razvoj in dogodki v letu 2022

Oddelek razvoj in raziskave v družbi skrbi za dve področji:

- Informacijska podpora skupini LOTRIČ Metrology: vzdrževanje in razvoj lastne programske opreme QTree, modulov ter informacijska podpora
- Razvoj lastnih produktov in izdelkov: lasten razvoj produktov kot sta TRAMES in EXACTUM.

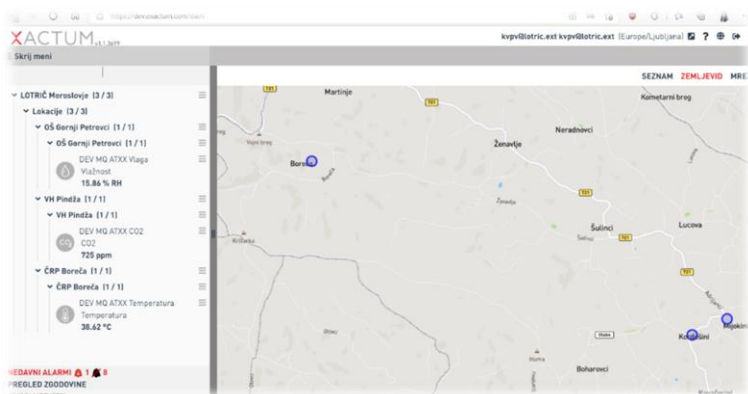
2.5.1 Projekti

2.5.1.1 Kakovostna in zdrava pitna voda

V letu 2021 je skupina raziskovalcev in tehničnega osebja (6 raziskovalcev in 3 STS) iz družbe LOTRIČ Meroslovje sodelovala v projektu RRI 2 z akronimom KVPV (KAKOVOSTNA IN VARNA PITNA VODA). Družba je vodilni konzorcijski partner v projektu skupaj s konzorcijskim partnerjem Javno podjetje VODOVOD SISTEMA B d.o.o. Trajanje projekta je bilo od 9.7.2020 do 8.7.2022, v letu 2021 pa je razvojni projekt dosegel svoj vrh aktivnosti. Vrednost celotnega projekta, ki sta ga sofinancirala Republika Slovenija in Evropska unija iz Evropskega sklada za regionalni razvoj, je znašala 579.280,00 EUR.

Namen projekta je bilo razviti merilni sistem za izvajanje kakovostnega kontinuiranega monitoringa vode glede vsebnosti klora v vodovodnem omrežju ter s tem omogočati on-line meritve kakovosti vode, vodljivost in avtomatizacijo uravnavanja kakovosti vode pri končnem uporabniku iz vodovodnega omrežja. Končni rezultat projekta je namenjen upravljavcem vodovodnih sistemov kot napredna trajnostna rešitev na trgu porabe naravnih virov.

Konzorcij je nastal s ciljem razvoja merilnega sistema in merilnega postopka za avtomatiziran in kontinuiran monitoring vsebnosti klora na vodovodnih omrežjih, predvsem na kritičnih točkah vodovodnih sistemov, kot so npr. bolnišnice, šole itd., kjer je gostota odjemalcev visoka, kakovost vode pa mora biti visoka.



Slika 11: Uporabniški pogled UI za pooblašene lokacije – drevesna struktura menija lokacij in prostorov

2.5.1.2 »Pametna Mikro Pivovarna 5.0« na javnem razpisu »DEMO PILOTI II 2018«

Cilj projekta PMP 5.0 je bila avtomatizacija in digitalizacija (vključitev merilne sensorike na kritična mesta delovnega procesa) vseh ključnih delovnih procesov, s katero se lahko računalniško nadzoruje in kontrolira posamezne procese obdelave in varjenja piva. S tem se je bistveno zmanjšala možnost napak, obenem pa zagotovila sledljivost in ponovljivost postopkov varjenja piva, kar zagotavlja konstantno kakovost končnega produkta. Integrirano IT sistemsko rešitev, ki se je v fazi postavitve demo pilotnega projekta modificirala za potrebe delovanja mikro pivovarne, je možno aplicirati tudi v druge branže in delovne procese, ki temeljijo na podobnih delovnih postopkih, s čimer je DP projektu zagotovljena širina in trajnost.

Za delo na projektu so se povezala slovenska visokotehnološka podjetja Chipolo d.o.o., Mithareum d.o.o., GNS Plus d.o.o., Vizir d.o.o. in LOTRIČ Metrology d.o.o..

Projekt je bil sofinanciran s pomočjo Evropskega sklada za regionalni razvoj in Ministrstva za gospodarski razvoj in tehnologijo, znašal je v višini 1.342.511,60 EUR in se je zaključil v mesecu maju leta 2022.

2.5.1.3 VAVČER ZA DIGITALNI MARKETING

Prejeta spodbuda MSP-ju za uvajanje digitalnega marketinga, za spletno stran in spletno trgovino. Trajanje projekta je bilo od 1.1.2022 – 28.9.2022. Vrednost celotnega projekta, ki sta ga sofinancirali Republika Slovenija in Evropska unija iz Evropskega sklada za regionalni razvoj, pa 4.000,00 EUR.

2.5.1.4 GO MED

Projekt Go MED, ki sta ga sofinancirala program INTERREG V-A Slovenija-Avstrija, je namenjen podpori malim in srednje velikim podjetjem (MSP) iz Slovenije in Avstrije pri internacionalizaciji na mediteranskem trgu v naslednjih 3 letih. Za ciljno območje so izbrane naslednje države: Francija, Italija, Španija, Hrvaška, Črna gora, Albanija, Grčija, Ciper.

Nabor orodij za izobraževanje je zasnovan tako, da ustreza potrebam slovenskih in avstrijskih podjetij za podporo pri izvozu na Mediteran. Poleg priprave izvoznega poslovnega načrta in individualnih svetovanj, so na voljo tudi ciljno usmerjeni mrežni dogodki in delegacije v sredozemske države.

Vrednost sofinanciranja je bilo 19.250,00 EUR. Trajanje izvedbenega projekta pa od 01. 04. 2020 do konca leta 31. 12. 2022.

2.5.1.5 Laboratorij za preskušanje mask

Družba je tudi tekom leta 2022 nadaljevala z raziskavami in razvojem v laboratoriju za preskušanje mask. Pred pojavom pandemije z virusom COVID-19 je bilo za izvedbo preverjanja skladnosti MZO (medicinska zaščitna oprema) na razpolago dovolj časa za izvedbo certificiranja in preskušanja, le-te pa so izvajali uveljavljeni priglašeni organi in akreditirani laboratoriji v tujini.

S pojavom pandemije COVID-19 je nastala naslednja problematika:

- potreba po proizvodnji MZO se je enormno povečala, obstoječi svetovni proizvajalci niso bili v stanju s svojimi kapacitetami pokriti vseh potreb po dobavi.
- posledično so se na tržišču pojavljali številni novi proizvajalci izdelkov MZO, ki pa zaradi dolgotrajnosti postopkov in omejenih kapacitet priglašениh organov in laboratorijev niso uspeli pridobiti potrditev o ustreznosti svojih izdelkov.
- pristop priglašениh organov pri izvedbi certificiranja se ni spremenil, zato so nastale več mesečne čakalne vrste, saj proces ni bil časovno učinkovit,
- pristop laboratorijev pri izvedbi preskušanj je bil klasičen – imeli so razvite tehnološke postopke preskušanja medicinskih mask, ki pa za novo nastalo situacijo, vezano na pandemijo COVID-19, niso bile ustrezno učinkovite.

V dani situaciji izbruha virusa SARS-CoV-2 se je na tržišču močno povečalo povpraševanje, tako s slovenskega kot tudi mednarodnega trga, za izvedbo ugotavljanja skladnosti MZO ob istočasnem skrajšanju rokov za izvedbo certificiranja in preskušanja (obstoječi priglašeni organi imajo dobavne roke za izvedbo certificiranja 3 mesece ali več, medtem ko imajo obstoječi laboratoriji dobavne roke za izvedbo preskušanj 45 dni in več, kar je za nastale razmere odločno predolg dobavni rok). Poleg tega se je pojavila potreba po samooskrbi Slovenije na omenjenem področju, kar vključuje tudi izvajanje storitev certificiranja in preskušanja. V Sloveniji nismo imeli priglašenedega organa za OVO (osebna varovalna oprema), niti preskusnega laboratorija za MZO. In ravno ta dva razloga sta bila ključna, da smo se v družbi LOTRIČ Meroslovje odločili za razvoj postopkov vezanih na certificiranje in preskušanje MZO ter pridobitev akreditacije za ugotavljanje skladnosti OVO. Ne glede na že vsa pridobljena znanja s področja razvoja certifikacijskih in preskusnih postopkov, nam pri razvoju omenjenih storitev še vedno primanjkuje izkušenj na področju mikrobiologije oziroma dela z nevarnimi bakterijami. Le-ta sta ključnega pomena za razvoj postopkov preskusa učinkovitosti bakteriološke filtracije (BFE) in preskusa biološke združljivosti. V iskanju ustreznega partnerja smo se obrnili na Nacionalni inštitut za biologijo (NIB), s katerimi smo sklenili dogovor za podporo pri razvoju teh postopkov v obliki prenosa znanja in z njimi tudi podpisali pogodbo o sodelovanju. Ne glede na količino akreditiranih področij pri Slovenski akreditaciji, smo ob pričetku razvoja vstopili na neznano področje razvoja certificiranja po standardu ISO 17065:2012, ki predstavlja osnovne zahteve za certifikacijske organe ugotavljanja skladnosti izdelkov ter pridobitev akreditacijske listine. Prav tako smo investirali v dodatno opremo, danes že visokotehnološko opremljenih laboratorijev.



Slika 12: Preskušanje gorljivosti maske



Slika 13: Laboratorij za preskušanje mask

2.5.1.6 Proga za kalibracijo Lux metrov

Na področju luxmetrov v Sloveniji ni veliko ponudnikov, sploh ne s stališča akreditiranih storitev. Inovativnost bo v našem primeru, da bomo progo razvili sami, in z njeno pomočjo izvajali storitve strankam. Storitve, ki jo bomo izvajali s pomočjo lastno razvite proge nameravamo tudi akreditirati.

Pred razvojem izdelka smo določili tehnične zahteve proge za kalibracijo luxmetrov. To so:

- referenčna naprava,
- referenčna luč z nosilcem,
- zaslone iz pločevine (preprečujejo negotovost kotne svetlobe),
- alu profil z vstavljenim kovinskim »metrom« (nastavitev oddaljenosti merilnikov od vira svetlobe),
- alu profile za sestavo ohišja,
- vodila za premikanje merilnikov in zaslonov po progi,
- akreditacija in med laboratorijska primerjava.

Projekt še ni zaključen. V letu 2022 smo se ukvarjali z razvojem, s projektom tako nadaljujemo v letu 2023.

2.5.2 Optimizacija delovnih procesov in razvoj informacijske tehnologije

2.5.2.1 Kadrovski informacijski sistem HRM 4.00

Z letom 2021 je družba LOTRIČ Meroslovje v celoti prešla na kadrovski informacijski sistem HRM 4.0, ki nudi celovito podporo kadrovski funkciji in podporo področju varnosti in zdravja pri delu, ter s tem nadaljevala tudi v letu 2022. Sistem omogoča avtomatizacijo administrativnega dela (e-osebna mapa, priponke – dokumenti zaposlenega, baza kompetenc in usposobljenosti, izpis pogodb), vodenje kadrovskih evidenc (matična knjiga, evidenca zaposlenih in družinskih članov, izračun dopusta), enostavnejše in hitrejšše iskanje informacij ter različne vrste pregledov (organigram, profil zaposlenega) ter spremljanje dnevnih ciljev in aktivnosti, poteka opravil, koristnih predlogov, izobraževanj, letnih razgovorov), spremljanje in vodenje izobraževanj, usposabljanj/mentorstva (razpis, prijava, izpis potrdil, vodenje evidenc, obveščanja o preteku usposobljenosti). Obenem omogoča spremljanje in obdelavo koristnih predlogov, urejanje zakonskih zahtev iz varstva pri delu, ocenjevanje in stimulacijo zaposlenih, pohvale in opozorila, vodenje s cilji - razvoj in napredovanje zaposlenih, vodenje in spremljanje evidenc praktičnega izobraževanja, vajeništva, dela študentov in štipendiranja, statistični pregled podatkov, spremljanje organizacijske strukture itn.

Skrbnik sistema HRM 4.0 je kadrovska služba družbe LOTRIČ Meroslovje, ki pridobiva in ureja informacije in dokumente, ki so potrebni za izvedbo postopka zaposlitve, vodenje evidenc in izdelavo različnih pregledov povezanih z zaposlenimi družbe.

Dolžnost osebja je, da kadrovsko službo nemudoma obvesti o spremembi bistvenih okoliščin, ki vplivajo oziroma bi lahko vplivale na izpolnjevanje njegovih pogodbenih obveznosti in o vseh spremembah podatkov, ki vplivajo na izpolnjevanje pravic iz delovnega razmerja.

2.5.2.2 EXACTUM Cloud

EXACTUM je učinkovit sistem za samodejni nadzor okolijskih parametrov. Sodobna rešitev samodejno varuje procese in proizvode ter pomaga zadostiti predpisom in standardom. Napredna rešitev omogoča učinkovito spremljanje in beleženje temperature, vlage, tlaka, osvetljenosti, koncentracije CO2 in drugih parametrov. EXACTUM® samodejno zajema in shranjuje izmerjene vrednosti merilnih mest, opremljenih s senzorji. V primeru prekoračitve mejnih vrednosti parametrov, sistem EXACTUM® sproži alarm preko elektronske pošte ali SMS sporočila. To omogoča pravočasen odziv in hitro ukrepanje. Sistem je enostaven za uporabo. Sistem je skladen z zahtevami GXP, CFR 21 part 11, EU GMP Annex 11, kalibracija po ISO 17025.

EXACTUM Cloud je nadgradnja obstoječega produkta EXACTUM. S pomočjo zunanjih strokovnjakov smo vzpostavili okolje, dostopno kjerkoli in kadarkoli. Z rešitvijo omogočamo lažjo in hitrejšo oddaljeno podporo strankam, boljšo varnost sistema in hrambo podatkov.

Exactum Cloud aplikacija se stalno razvija in dopolnjuje glede na zahteve in potrebe, ki jih zaznavamo na trgu. Aplikativna rešitev mora slediti in v določenih trenutkih tudi prehitovati trenutno stanje na področju razvoja nadzornih merilnih sistemov in IT oblačnih rešitev.



Slika 14: Vzpostavitev sistema in senzor EXACTUM za spremljanje kakovosti zraka v OŠ Železniki, PŠ Selca

2.5.2.3 Grema e-Motion

Gre za investicijski program – RRI projekt, s posrednim ciljem razvoja ekosistema partnerjem skozi eksperimentalni razvoj elektromotorskih pogonskih sistemov.

Enajst najvidnejših podjetij slovenske avtomobilske industrije, članov GIZ ACS slovenskega avtomobilskega grozda ACS in Strateškega razvojno inovacijskega partnerstva SRIP ACS+ je v letu 2021 oblikovalo močno strateško zavezništvo z jasno vizijo skupnega razvoja za krepitev potencialov rasti in nadaljnega uveljavljanja na globalnem trgu. Razlogi za oblikovanje skupne vizije, cilji in model sodelovanja so povzeti v Misiji GREMO, GREen MObility, ki je bila predstavljena tako vladi, kot celotnemu članstvu SRIP ACS+ in širši javnosti v oktobru 2021.

Podjetje bo v sklopu investicije GREMO e-Motion uspešno raziskoval, razvijal in dosegal cilj, da postane pomemben dobavitelj meroslovnih storitev vsem deležnikom avtomobilske industrije nacionalno in na EU ravni. LOTRIČ Meroslovje bo svoje znanje usmerjal v razvoj modela avtomatizirane kontrole kakovosti in razvoj merilne metode za integrirane merilne sisteme avtomatizirane kontrole kakovosti, s poudarkom na prediktivnem vzdrževanju v meroslovju.

Podjetje LOTRIČ Meroslovje bo partnerje podprlo z znanjem na področju meroslovja v avtomobilski industriji, s čimer se zasleduje cilj umestitve podjetja kot pomembnega izvajalca meroslovnih storitev in kot pomembnega dobavitelja laboratorijskih storitev. Podjetje LOTRIČ Meroslovje že sedaj v svojih laboratorijih izvaja preskuse za proizvajalce avtomobilov oziroma za podjetja, ki proizvajajo sestavne komponente za proizvajalce avtomobilov kot so FORD, PORSCHE, RENAULT, RIMAC, VOLKSWAGEN, ter za podjetja MAHLE in MAGNA. Predvidena vrednost projekta je 443.750,00 EUR.

2.5.2.4 Brezpapirno poslovanje – e-arhiv

V družbi LOTRIČ Meroslovje smo v letu 2021 stopili na pot k cilju brezpapirnega poslovanja, zato smo se skladno s trajnostno strategijo zmanjševanja papirnega poslovanja odločili za izdajanje računov preko e-pošte (PDF in XML oblika) ali preko portala ZZi/bizBox kanal. Računi, poslani na omenjeni način, so v celoti nadomestili tiskane račune, prejete po običajni pošti.

S 1.7.2022 smo v podjetju LOTRIČ Meroslovje prišli na elektronsko distribucijo certifikatov. V letu 2021 smo opravili 114.006 meroslovnih pregledov ter posledično izdali enako število certifikatov.

Glede na dejstvo, da kompleksnejši certifikati vsebujejo tudi 10 strani in več, na letni ravni v podjetju LOTRIČ Meroslovje za tiskanje certifikatov porabimo približno 5 ton papirja. Ocenjujemo, da bomo s preходом na elektronski certifikat na letni ravni ohranili približno 120 dreves, ki bi jih sicer morda posekali kot surovino za izdelavo papirja.

2.5.2.5 Razvoj sistema za avtomatiziran nadzor kakovosti v proizvodnem procesu

Končni cilj projekta je razviti izdelek – Sistem za avtomatiziran nadzor kakovosti v proizvodnih procesih. Dodano vrednost sistemu bo doprinesla integracija najsodobnejših tehnologij, kot je strojni vid in umetna inteligenca ter digitalizacija. Razviti izdelek bo vključen v proizvodnjo linijo kompleksnega izdelka, z zahtevnimi karakteristikami, nizkimi tolerancami in več točkami, na katerih bi bilo v proizvodnem procesu nujno zagotavljati vmesno kontrolo kakovosti kompleksnejših produkcijskih korakov, v kar najkrajšem času. Vrednost projekta je ocenjena na 749.213,12 EUR.

2.5.2.6 Digitalna preobrazba ključnih funkcij podjetja Polycom Škofja Loka d.o.o.

V okviru projekta bo veliko podjetje Polycom v tesnem partnerskem sodelovanju z dvema tehnološko vrhunskima MSP (LOTRIČ Meroslovje in Flexido, ki je bil start-up v 2016) digitalno preobrazil 6 ključnih poslovnih funkcij (razvoj, proizvodnja, logistika, nabava, prodaja in uprava s poslovnim načrtovanjem) preko implementacije kombinacije 6 konvergenčnih naprednih digitalnih tehnologij.

Pričakovani rezultati digitalne preobrazbe za veliko podjetje so bistveno povečanje učinkovitosti in produktivnosti poslovanja, znižanje proizvodnih stroškov in stroškov poslovanja, ipd., za oba MSP pa znatna izboljšava učinkovitosti obstoječih (digitalnih) izdelkov/storitev ter razvojno-proizvodnih aktivnost preko povečane uporabe oziroma implementacije novih znanj in aspektov naprednih digitalnih tehnologij, ki jih bosta pridobili skozi aktivno sodelovanje z velikim podjetjem.

Z vsem tem bomo s projektom pripomogli tudi k doseganju osnovnega cilja, ki ga želi Slovenija doseči s sprejeto strategijo digitalne preobrazbe – to je, uvrstitev med prve tri države na področju uporabe naprednih digitalnih tehnologije po indeksu DESI. Vrednost projekta je ocenjena na 3.344.675,70 EUR.

2.5.3 Dogodki

2.5.3.1 EXPO Dubaj – podpisali partnerski dogovor

V februarju 2022 se je družba LOTRIČ Metrology že drugič predstavila na svetovni razstavi EXPO v Dubaju, tokrat v okviru tematskega sklopa Zdravje in dobro počutje.

Prvič smo se svetovni javnosti predstavili lani novembra meseca - v tematskem sklopu Tovarne prihodnosti. Družba se je predstavila z lastno rešitvijo za avtomatizacijo kontrole kakovosti - TRAMES.

Oddelek razvoja je za namen predstavitve merilnega sistema TRAMES na svetovni razstavi EXPO le tega sestavil iz lego kock, ki je izvajal meritve ustreznosti žebeljev iz lokalnega okolja.



Slika 15: Lego TRAMES

EXPO Dubaj je svet v malem in največji poslovni dogodek ter kot tak predstavlja osrednjo poslovno vzletno točko. Meseca novembra smo kot uradni partner ter razstavljaev na slovenskem paviljonu vzpostavili večje število poslovnih kontaktov, katerega rezultat je tudi podpis dogovora o skupnem nastopu s podjetjem Engineering Tracker Establishment v Savdski Arabiji.

Glede na široko področje delovanja skupine LOTRIČ Metrology ter dobre izkušnje z nastopom na EXPU smo se tokrat predstavili v okviru tematskega sklopa Zdravje in dobro počutje. Na poslovnem forumu: Kakovostni izdelki in celovite storitve slovenskega malega gospodarstva, ki je pod okriljem SPIRIT Slovenija, Obrtno-podjetniške zbornice Slovenije ter Ministrstva za gospodarski razvoj Republike Slovenije, predstavili z lastno rešitvijo za nadzor hladne verige – EXACTUM ter novo storitvijo certificiranja zaščitnih mask.

Predstavili smo napredno rešitev, ki na osnovi podatkov zbranih s pomočjo RFID tehnologije združenih v platformi EXACTUM predstavlja korak naprej v zagotavljanju hladne verige hitro pokvarljivih živil, zdravil in ostalega temperaturno občutljivega blaga.

Direktor razvoja in raziskav Jure Thaler je zaupal: »Nadzorovanje hladne verige trenutno poteka na nivoju celotne pošiljke, za vsak del verige posebej. Proizvajalec tako spremlja pogoje okolja za svoj del, skladišče za svoj del itd. Kot si lahko predstavljate, gre za zapleten proces ter posledično visoko tveganje za napake, kar se kaže v velikih količinah blaga, ki zgolj zaradi neustreznih pogojev skladiščenja ni primerno za nadaljnjo uporabo. Z rešitvijo, ki smo jo danes predstavili na forumu, se spremljanje pogojev seli na nivo izdelka omogoča enotno spremljanje skozi celotno verigo vrednosti - od proizvodnje, skladiščenja, logistike, vse do rok končnega uporabnika, kar predstavlja bistveno prednost.«

Poleg omenjene rešitve je bil na forumu predstavljen tudi nov laboratorij za certificiranje obraznih mask.

Urška Habjan, direktorica prodaje in marketinga: »v popolnoma novih laboratorijih, opremljenih z najsodobnejšo opremo, poleg preskušanja obraznih mask izvajamo tudi preskušanja materialov namenjenih izdelavi slednjih. Smo priglasieni organ NB 2897 za osebno varovalno opremo ter tako

po novem zagotavljamo storitev certificiranja zaščitnih mask. Predstavljamo vstopno točko za trg EU ter smo eden od zgolj pet laboratorijev v Evropi, ki lahko ponudi tako širok nabor storitev od preskušanja do certificiranja na enem mestu.«



Slika 16: Predstavniki družbe LOTRIČ Meroslovje d.o.o. na svetovni razstavi EXPO DUBAJ. Z leve proti desni: Jure Thaler, direktor razvoja in raziskav, Marko Lotrič, nekdanji generalni direktor, Urška Habjan, direktorica prodaje in marketinga, Anže Rozman, prodajnik.

V celotnem našem predstavitevem paviljonu smo imeli razstavljen senzorje Exactum, ki so bili na voljo na ogled, ter vsi udeleženci poslovnega dogodka so dobili na voljo našo »kartico«, ter na njej QR kodo, katero so poskenirali s telefonom na katerega so si predhodno naložili aplikacijo »Exactum NFC Reader« katera jim je pokazala trenutno temperaturo v prostoru.

2.5.3.2 Postali uradni partner za kalibracijo in popravilo moment ključev Unior

Točnost in natančnost sta dve najbolj pomembni lastnosti vsakega merilnega orodja. Ob pravilni uporabi vsi moment ključni proizvajalca Unior zagotavljajo 12 mesecev ali 5.000 različnih meritev od datuma nakupa.

Kakršnekoli druge operacije po teh specifikacijah ne zagotavljajo natančnosti in točnosti, zato vsako merilno orodje ponovno certificirano kalibracijo, ki jo lahko opravijo samo certificirani ponudniki kalibracije.

Postali smo uradni partner na področju Evrope, Bližnjega vzhoda, Afrike in Azije. Kot vodilni ponudniki kalibracijskih storitev na trgu zagotavljamo profesionalne storitve:

- kalibracija momentnih ključev,
- popravila moment ključev,
- prodaje rezervnih delov za moment ključev.
- garancije za momentne ključev.

2.5.3.3 Prenos znanja in dobrih praks na področju ATP-ja

Svoje znanje s področja skladnosti vozil, natančneje Kontrole vozil po Sporazumu o mednarodnem prevozu pokvarljivih živil in o specialnih vozilih za njihov prevoz (ATP) smo predali poslovnim partnerjem v Bolgariji.

V skupini LOTRIČ Metrology smo si prisvojili obsežno znanje s področja zagotavljanja varnosti hitro pokvarljivega blaga. Vedno več partnerjev se zaveda pomena zagotavljanja kakovosti in varnost skladiščenega, prepeljanega in distribuiranega blaga.

Svojim poslovnim partnerjem, kot pooblaščen ATP postaja, nudimo izvedbo ATP pregledov in/ali pa prenos znanja glede izvajanja le tega.



Slika 17: Praktična predaja znanja glede ATP pregledov pri poslovnih partnerjih v Bolgariji

2.6 Zagotavljanje kakovosti

LOTRIČ Metrology pomeni kakovost in odličnost. Poslujemo v skladu s standardi ISO 17025, ISO 17020 in ISO 17065 ter EFQM modelom odličnosti. V letu 2020 smo prejeli najvišje državno priznanje za poslovno odličnost ter evropsko priznanje odličnosti 5–STAR Recognition Award.

Vodilni in strokovni ocenjevalci Slovenske Akreditacije v skoraj dvomesečnem ocenjevanju potrdijo našo tehnično usposobljenost in svetovno primerljivost merilnih, kontrolnih in preskusnih postopkov. Zaključek mednarodno zastopanih presojevalcev se izkazuje v obsežnih akreditacijskih listinah SA: Kalibracijski laboratorij LK – 008, Preskusni laboratorij LP – 009 in LP – 004, Kontrolni organ K-003, ter Certifikacijski organ CP – 016. Z največjim obsegom akreditiranih področij v Sloveniji je blagovna znamka LOTRIČ Metrology sinonim za strokovnost in zaupanje na širšem meroslovnem področju.

Pregledovanje doseganja rezultatov, planiranje in postavljanje ciljev, izvajanja preventivnih ukrepov in upravljanje s tveganji se izvaja na pregledih s strani vodstva – na mesečnih ožjih in tedenskih širših kolegijih.

Poleg rednih točk, ki izhajajo iz zahtev standardov, obravnavamo tudi druge tematike. Redno se izvaja pregled delovanja in usklajenost vodenja s trendi in potrebami družbe. Vse ugotovitve in sklepe se preko tedenskih sestankov na posameznih področjih dela ali individualnih pogovorov, obvestil na oglasni deski ter v programu QTree prenašajo na ostale zaposlene.

V lanskem letu je zaposlena na področju kakovosti – skrbnica sistema vodenja začela pisati kakovostne utrinke. Do sedaj je bilo izdanih že 11 kakovostnih utrinkov, naslednji kakovostni utrinek, ki se pripravlja sta predstavitev ambasadorja vrednote TOČNOST in naslednji ZAUPANJE.

- **Namen, razlog zakaj smo začeli z izdajo kakovostnih utrinkov:** pripravljamo jih za dvig kakovosti v skupini LOTRIČ Metrology – SLM
- **Kako:** prepoznamo aktualen problem oz. predstavimo Sistem vodenja – Poslovník kakovosti, izboljšujemo Sistem vodenja, širino vrednote med vse zaposlene
- **Izdajamo jih:** 1-2 mesec
- **KDO lahko sodeluje:** vsak lahko poda predlog, prepozna problem, ki se razišče, lahko poda rešitev, ki bi se predstavila skozi kakovostni utrinek
- **Komu je namenjen kakovostni utrinek:** vsem novim in že zaposlenim, celotni skupini LOTRIČ Metrology
- **Cilj:** izboljšamo, dvignemo kakovost na še višjo raven ter z njimi prepoznamo probleme, raziskujemo ter rešimo aktualne systemske izzive, povečamo kakovost ter zadovoljstvo zaposlenih, izboljšamo delovno učinkovitost, optimalno izkoristimo čas.

V dosedanjih izdanih 11 kakovostnih utrinkih so bili predstavljeni 3 ambasadorji vrednot:



Dr. Katja Babič – skrbnica sistema vodenja in **Ambasadorka vrednote KAKOVST** je za kakovostni utrinek dejala: »Kakovost smo mi, vsi zaposleni, vsak posameznik. Zato v skupini LOTRIČ Metrology strmimo k temu, da gradimo kulturo, kjer smo zaposleni motivirani, se počutimo dobro in domače, smo cenjeni in zadovoljni«



Ambasador vrednote STROKOVNOST in tehnični direktor Primož Hafner je v kakovostnem utrinku dejal: »Nikoli nisem »skrival« znanja, saj delujem po dveh osnovnih načelih: Ljudi nauči razmišljati, ne jim ukazovati« ter »Nauči druge kar znaš«, saj to pomeni, da te bodo drugi silili v nova znanja, sicer te bodo prehiteli.«



Prokuristka in finančna direktorica Katja Lotrič Kejžar, ter **ambasadorka vrednote POŠTENOST** je dejala: »V skupini LOTRIČ Metrology spodbujamo iskrene pogovore. Da imamo vsi na voljo osebo, ki nas bo poslušala. Sam pogovor razjasni veliko stvari. Nato poiščeš še končno rešitev in si zmagal. Pogovor resnično veliko reši.«

2.7 Akademija vesolja

Eno izmed izobraževanj je vsakoletna Akademija vesolja, ki jo organiziramo skupaj za vse zaposlene v skupini LOTRIČ Metrology. Po zaključenih predavanjih in delavnicah izvedemo anketo o zadovoljstvu zaposlenih o kakovosti predavanja, razumljivosti ter ustreznosti napotkov za delo.

Lansko letno akademijo vesolja smo izvedli v prostorih poslovne enote LOTRIČ Certificiranje iz Železnikov. Program je vseboval pregled dosežkov celotnega preteklega leta, novosti, podelitev nagrad, na koncu pa je sledil še ogled prenovljenih poslovnih prostorov PE Železniki.

Skupaj s stimulativnim nagrajevanjem naštetih elementi delujejo kot celovit sistem, katerega rezultati so vidni v dinamični rasti podjetja in njegovi poslovni uspešnosti. Ponosni smo na nagrado SPACE AWARD, s katero spodbujamo izboljšave, inovacije in ustvarjalnost na vseh področjih. Vsak zaposleni lahko s pomočjo utečenega sistema odda svoje mnenje in predloge izboljšav, ki se upoštevajo pri finančnem nagrajevanju.

Prejemniki SPACE AWARD nagrad v letu 2022 za LOTRIČ Meroslovje d.o.o.:

- **Zlati list**

Posebno priznanje po izboru direktorja – Tanja Šinkovec Fejfar
Po izboru sodelavcev – Devis Martinčič
Naj tim – Precizni

- **Srebrni list**

Po izboru sodelavcev – Jaša Bobar

- **Satelit leta**

posameznik, ki izbere največje število utrinkov za kategorijo predlogi – Marjetka Lotrič

- **Komet leta**

srečni izžrebanec (izmed vseh, ki dosežejo vsaj 50 % sonca leta) – Tamara Kavčič

- **Sonce leta**

posameznik, ki izbere drugo največje število utrinkov – Gregor Demšar

- **Zvezda leta**

posameznik, ki izbere največje število utrinkov – dr. Katja Babič

- **Supernova leta**
posameznik, ki poda najboljši predlog leta – Manja Mohorič
- **Venera leta** – Janez Vrščaj

Prejemniki SPACE AWARD nagrad v letu 2022 za LOTRIČ Certificiranje d.o.o.:

- **Zlati list**
Posebno priznanje po izboru direktorja – Živa Močilnik
- **Komet leta**
srečni izžrebanec (izmed vseh, ki dosežejo vsaj 50 % sonca leta) – Polona Bečan
- **Zvezda leta**
posameznik, ki izbere največje število utrinkov – Ana Krivic



Slika 18: Podelitev nagrad akademije vesolja - iz leve proti desni: nekdanji direktor Marko Lotrič, direktorica Maja Brelih Lotrič, Tanja Šinkovec Fejfar, dr. Katja Babič, Marjetka Lotrič, Ana Krivic in Polona Bečan (prejemnici nagrade iz LC), Janez Vrščaj, Gregor Demšar, Manja Mohorič, ter direktor LC Mitja Lotrič

2.8 Okoljevarstvena dejavnost

Obseg poslovanja se nam iz leta v leto povečuje. Vežano na to se nam je vsako leto povečalo tudi število različnih dokumentov (prejeti in izdani računi, certifikati, dobavnice, itd.). Zato smo skladno s Trajnostno poslovno strategijo že v letu 2021 dali poudarek na brez papirno poslovanje in sicer:

- Uvedli smo elektronsko pošiljanje izdanih računov (v PDF in XML obliki) preko maila ali portala BizBox in elektronsko hrambo izdanih računov
- Uvedli smo prejemanje računov preko maila in elektronsko hrambo prejetih računov
- Razvili smo aplikacijo e-dobavnica, katera omogoča brez papirno podpisovanje in avtomatski prenos podpisane dobavnice v naš informacijski sistem QTree, kar pohitri sam postopek izdelave izdanih računov
- Relativno zmanjšanje rabe pisarniškega materiala

Z letnimi izračuni ogljičnega odtisa sledimo cilju ničelnega vpliva na okolje. S temeljnimi cilji trajnostne poslovne strategije bomo pomembno prispevali k uresničevanju ciljev Agende 2030:



Slika 19: Cilji agende 2030

2.9 Družbena odgovornost

Naš prvi korak v življenju je povezan z meroslovjem. Ko se rodi novorojenček, ga nežno stehtamo in izmerimo. Z iskreno ljubeznijo se vsega meroslovnega dotikamo tudi mi, skupina LOTRIČ Metrology. Ob tem se zavedamo, da smo kot podjetje uspeli zgolj po zaslugi naših sodelavk in sodelavcev ter ob podpori okolja. Zato nam je skrb za dobro počutje na prvem mestu. Z družbeno odgovornimi projekti želimo prispevati k večji kakovosti bivanja tudi v lokalnem okolju.

2.9.1 Odgovornost do zaposlenih

Z ustrezno pisarniško opremo, zagotavljanjem ustreznih oblačil in zaščitne opreme za delo na terenu vsakodnevno zagotavljamo zdrava delovna mesta za vse naše sodelavke in sodelavce. Na sedežu družbe za zagotavljanje ugodnih delovnih pogojev opravljamo neprekinjene meritve kakovosti zraka, vsem zaposlenim in obiskovalcem je vedno na voljo sveže sadje ter ionizator vode, ki zagotavlja kakovostnejšo pitno vodo, našim zaposlenim pa so na voljo tudi nasveti za zdravo življenje. Sodelavkam in sodelavcem so na voljo tudi različne aktivnosti po subvencionirani ceni. Spodbujamo udeležbo na različnih športnih dogodkih, ki so lepa priložnost za skupno druženje ter rekreacijo ob enem.

2.9.2 Odgovornost do lokalne skupnosti

Čutimo zavezo, da družbi v vsakem trenutku damo pravilen rezultat. S filozofijo podjetja, njegovimi vrednotami, normami in strategijo prispevamo k ohranjanju delovnih mest, razvoju podjetij in lokalne skupnosti.

V mesecu juniju, sta v sklopu projekta, ki smo ga poimenovali »Mladi meroslovec« oziroma »Mlada meroslovka« vrtčevsko enoto v Železnikih obiskali naši sodelavki Tamara Kavčič in Darja Golek, kjer so otroci skozi igro spoznavali, kaj vse je mogoče izmeriti: telesno temperaturo, višino, jakost svetlobe in jakost zvoka. Otrokom je bilo najbolj zanimivo jakost zvoka.



Slika 20: Otroci med igro »jakost zvoka«

2.10 Načrti za leto 2023 in naprej

V letu 2022 smo se že zavezali, da bomo v okviru trajnostne usmeritve zmanjšali ogljični odtis za 10 – 20 %. To bomo dosegli s pomočjo naslednjih aktivnosti:

Področje OKOLJE:

- brez papirno poslovanje:
 - vpeljava e-certifikatov
 - razvoj in nadgradnja aplikacije za podporo brez papirnega poslovanja
- optimizacija poslovnih poti
- zmanjšanje odpadkov
- raba zelen energije
 - montaža električne polnilnice na lokaciji Selca in Železniki
 - izgradnja lastne sončne elektrarne
 - nakup električnega avtomobila

Področje DRUŽBA:

- inovativni trajnostni izdelki in storitve
- izobraževanje strank in prenos dobrih praks
- ustvarjanje kakovostnih delovnih mest za strokovnjake
- vračanje družbi z izobraževanjem in merjenjem

Področje EKONOMIJA:

- soustvarjanje standardov in zakonodaje na področju meroslovja
- nadgradnja kontrolinga in izračun lastne cene
- razvijanje zaupanja s partnerji (dobavitelji, konzorciji)
- osredotočenost na strateške projekte in odgovorne investicije
- raznolikost vodstva
- etično poslovanje

2.10.1 Trajnostna strategija

Kot podjetje smo se zavezali, da bomo do naslednje okrogle obletnice dosegli ničelni vpliv na okolje. Pri tem se bomo naslonili na trajnostno strategijo podjetja ter velik poudarek namenili procesom digitalizacije. Z letnimi izračuni ogljičnega odtisa in finančno podporo projektov za izravnavo ogljičnih emisij bomo do leta 2031 nevtralizirali lasten ogljični odtis podjetja ter s tem dosegli ničelni vpliv na okolje.

Velik del ogljičnega odtisa povzročajo poslovne poti. V izogib nepotrebnemu obremenjevanju okolja smo zato razvili aplikacijo za načrtovanje dela na terenu, s pomočjo katere optimiziramo poti več kot 40 laborantov, ki so dnevno prisotni na terenu. Pomemben korak je vzpostavitev Centra odličnosti za zagotavljanje trajnostnih rešitev na področju logističnih verig vrednosti, ki nudi podporo predvsem prehrabni, farmacevtski in avtomobilski industriji.



Slika 21: Ničelni vpliv na okolje do leta 2031

2.10.2 Okoljski, družbeni in upravljavski vidiki (ESG)

So osnova celovitega trajnostnega poslovanja podjetja, ki odražajo odnos podjetja do okoljskih, družbenih in gospodarskih izzivov, ki jih prinašajo tako podnebne spremembe kot tudi neenakosti v družbi.

Upravljanje komponent ESG se tako navezuje na širok spekter načel in principov delovanja, s katerimi zmanjšujejo svoj negativen vpliv na okolje in družbo ter postavljamo temelje za dolgoročni gospodarski uspeh. Ker s tem gradimo odporno, močno podjetje z veliko družbeno vlogo, naše podjetje ali znamka v gospodarskem svetu krepi ugled in kredibilnost tudi pri potencialnih investitorjih in bankah, zavarovalnicah ter drugih finančnih inštitucijah.

Izoblikovali smo vsaj sedem metrik ESG, s katerimi lahko podjetje dokazuje svojo trajnostno zavezanost.

Prva med njimi temelji na sledenju

- Zniževanja ogljičnega odtisa (vključujoč uvedbo zmanjševanja, ponovno uporabo, recikliranje materialov, prehod na energijo iz obnovljivih virov, zmanjševanje službenih poti z letalom ipd.).

Prva je v zadnjih letih med najbolj izpostavljenimi. Kar pa seveda ne pomeni, da je najpomembnejša. Vse preostale so prav tako pomembne in med seboj povsem enakovredne:

- Optimizacija potrošnje energije,
- Zagotavljanje zdravja in varnosti zaposlenih,
- Varnost izdelkov,
- Uvedba etične kulture poslovanja
- Raznolikost vodstva (v izkušnjah, pogledih) ter
- Vključenost in raznolikost (pri čemer govorimo o večjezičnem delovnem okolju, izobraževalnih programih za vse, etičnih standardih in spolni ter rasni raznovrstnosti menedžerskih ekip v podjetju ipd.)

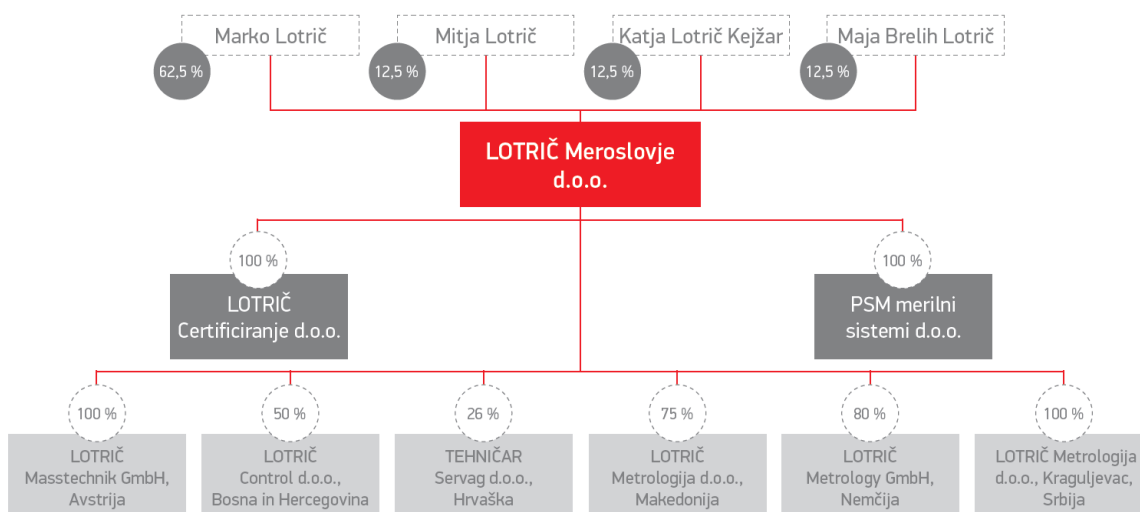
3 POVEZANE DRUŽBE

Skupina LOTRIČ Metrology združuje preko 180 strokovnjakov s področja meroslovja, zaposlenih v 10 podjetjih v 8 državah. Matična družba LOTRIČ Meroslovje že od samega začetka posluje v Selški dolini na lokaciji v Selcih, od leta 2021 dalje pa tudi na lokaciji Železniki. Slovenske hčerinske družbe poslujejo v Železnikih (LOTRIČ Certificiranje d.o.o.) in v Ljubljani (PSM merilni sistemi d.o.o.). Tuje hčerinske družbe delujejo v Avstriji in Nemčiji, na Hrvaškem, v Bosni in Hercegovini, Srbiji ter Severni Makedoniji, kjer so vzpostavljeni meroslovni laboratoriji.

Leta 2011 smo skupaj s še desetimi drugimi družbeniki ustanovili razvojni center za elektroindustrijo in elektroniko NELA, kjer smo 4 % lastniki.

Poleg tega ima družba LOTRIČ Meroslovje registrirane tri poslovne enote: PE Ljubljana, PE Železniki in PE Velenje.

V letu 2022 smo uspešno vstopili tudi na trg Savdske Arabije.



Slika 22: Organigram skupine LOTRIČ Metrology

4 DAVČNI POLOŽAJ DRUŽBE

Družba je zavezanica za obračunavanje in plačevanje davka na dodano vrednost po Zakonu o davku na dodano vrednost in spremljajočih predpisih.

Ker so vse dejavnosti družbe pridobitne in s tem obdavčljive po Zakonu o davku od dohodkov pravnih oseb (Uradni list RS, št. 117/06 s spremembami), je družba zavezanica za obračunavanje in plačevanja davka od dohodka pravnih oseb od dejavnosti.

Davek se plačuje v letu 2022 po davčni stopnji 19 % od davčne osnove - dobička, ki se ugotovi v davčnem izkazu.

Tabela 1: Davek iz dobička

Davek iz dobička	2022	2021
Prihodki, ugotovljeni po računovodskih predpisih	6.903.448	6.126.694
Popravek prihodkov na raven priznanih prihodkov-zmanjšanje(-)	-	-
Popravek prihodkov na raven priznanih prihodkov-povečanje(+)	-	-
Davčno priznani prihodki	6.903.448	6.126.694
Odhodki, ugotovljeni po računovodskih predpisih	6.703.285	5.892.365
Popravek odhodkov na raven priznanih odhodkov-zmanjšanje(-)	91.504	84.151
Popravek odhodkov na raven priznanih odhodkov-povečanje(+)	-	-
Davčno priznani odhodki	6.611.781	5.808.214
RAZLIKA MED DAVČNO PRIZNANIMI PRIHODKI IN ODHODKI	291.667	318.481
Sprememba davčne osnove pri spremembah računovodskih usmeritev	-	45.821
Povečanje davčne osnove	-	-
DAVČNA OSNOVA	291.667	272.659
Zmanjšanje davčne osnove in davčne olajšave največ do višine davčne osnove	183.750	171.775
OSNOVA ZA DAVEK	107.917	100.884
DAVEK 19%	20.504	19.168

5 PRAVNI POLOŽAJ DRUŽBE

Družba je ustanovljena za nedoločen čas. Poslovno leto družbe je enako koledarskemu letu. Drugi pomembnejši podatki o družbi iz sodnega registra na dan 31. 12. 2022 so:

Naziv	LOTRIČ Meroslovje d.o.o.
Naziv za poslovanje s tujino	LOTRIČ Metrology Ltd.
Kratko ime	LOTRIČ d.o.o.
Organizacijska oblika	Družba z omejeno odgovornostjo d.o.o.
Sedež	Selca 163, 4227 Selca
Ustanovitelj	Marko Lotrič
Osebe pooblašcene za zastopanje	Maja Brelih Lotrič, Generalna direktorica Katja Lotrič Kejžar, Prokuristka
Datum ustanovitve	01.04.1991
Osnovni kapital	178.184,00 EUR
Lastniki	Marko Lotrič: 38 % Mitja Lotrič: 12,5 % Katja Lotrič Kejžar: 12,5 % Maja Brelih Lotrič: 12,5 % LOTRIČ Meroslovje d.o.o. 24,50 %
Davčna številka	SI14379465
Matična številka	5784786000
Skrajšan naziv družbe	LOTRIČ d.o.o.
Dejavnost	71.200 Tehnično preizkušanje in analiziranje
Vodenje	<ul style="list-style-type: none">• Generalna direktorica: Maja Brelih Lotrič• Finančna direktorica: Katja Lotrič Kejžar• Tehnični direktor: Primož Hafner• Direktor razvoja: Jure Thaler
Spletna stran družbe	www.lotric.si
Število zaposlenih (31.12.2022)	95 Uprava: 8

Laboratorij: 39

Prodaja in marketing: 15

Splošne službe: 15

Logistika: 9

Razvoj in IKT oddelek: 9

5.1 Osnovni kapital in lastništvo

Osnovni kapital družbe je bil v celoti vplačan. V letu 2022 je družba oblikovala sklad lastnih delnic za namene odplačne pridobitve lastnega poslovnega deleža v višini 24,5% osnovnega kapitala družbe.

5.2 Izpostavljenost in obvladovanje tveganj

Zaupanjko (kreditno) tveganje je na splošno verjetnost, da imetnik ne bo dobil nekaterih (ali celo vseh) obljubljenih plačil oz. za finančne naložbe je to tveganje, da podpisnik pogodbe o finančnem instrumentu ne bo izpolnil obveznosti in bo drugemu podpisniku povzročil finančno izgubo. Družba ocenjuje, da je stopnja izpostavljenosti zaupanjskemu tveganju nizka. Družba obvladuje to tveganje s politiko izterjave dolgov, ter ocenjuje, da sedanji obseg ter način upravljanja s tveganji ustreza nizki stopnji izpostavljenosti.

Obrestno tveganje je tveganje, da se bo zaradi sprememb tržnih obrestnih mer spremenila vrednost finančnega inštrumenta. Družba ocenjuje, da je obrestno tveganje majhno, saj se nanaša le na možne spremembe EURIBOR-a pri finančnih obveznostih. Zaradi majhne pomembnosti, družba nima vzpostavljenega varovanja pred tveganjem v smislu določitve enega ali več inštrumentov za varovanje pred tveganjem.

Valutno tveganje je tveganje, da se bo zaradi sprememb valutnih tečajev spremenila vrednost finančnega inštrumenta. Družba ima finančne obveznosti vezane na evro, ravno tako so skoraj vse poslovne terjatve in vse poslovne obveznosti v evrih. Poslovne terjatve in obveznosti v drugih valutah so nepomembne. Družba ni izpostavljena večjemu valutnemu tveganju.

Likvidnostno tveganje in tveganje v zvezi z denarnim tokom predstavlja tveganje nesposobnosti družbe, da bi pravočasno izpolnjevala vse obveznosti, ki jih ima do dobaviteljev, delavcev, države in ostalih. Tovrstno tveganje družba obvladuje z načrtovanjem denarnih tokov ter aktivno politiko usklajevanja ročnosti obveznosti in terjatev. Nenehno vodi aktivno politiko na področju spremljanja terjatev ter pravočasne izterjave. V družbi ocenjujemo, da sedanji obseg ter način upravljanja z likvidnostnimi tveganji ustreza nizki stopnji izpostavljenosti.

Z rednim odplačevanjem obveznosti po kreditnih pogodbah (vračila anuitet, plačila obresti, ostali stroški) družba skrbi za dober ugled pri bankah, prav tako pa z rednim poravnavanjem obveznosti do delavcev, dobaviteljev, države in ostalih skrbi, da je vredna zaupanja pri vseh udeležencih. Za pravočasno poravnavanje obveznosti do vseh udeležencev, ki sodelujejo pri poslovanju družbe, se namerava tudi v prihodnje maksimalno angažirati.

Družba ima vzpostavljen sistem za ustrezno obvladovanje tveganj, s katerim skuša v maksimalni meri tveganja pravočasno zaznati in pravočasno sprejeti ukrepe za zmanjšanje tveganj, kar ustreza nizki stopnji izpostavljenosti.

Tabela 2: Opis tveganj in način obvladovanja le-teh

POSLOVNO	Opis tveganja	Način obvladovanja	Izpostavljenost
zagotavljanje kakovosti	Poslovanje temelji na zagotavljanju kakovosti in nepristranskosti izvajalcev. V primeru poslabšanja bi lahko privedlo do izgube pooblastil, ugleda in zaupanja strank.	Skrbno in sistematično izvajanje delovnih procesov z zagotavljanjem ustreznega krogotoka informacij in zagotavljanjem ustreznega števila kadrov za posamezne aktivnosti; strokovno izpopolnjevanje, vzpostavljanje odgovornosti za kakovost Za vsako od reklamacij skušamo ugotoviti njeno upravičenost in tudi vzrok s ciljem, da se nam ista reklamacija več ne ponovi. Uspeli smo vzpostaviti sistem vodenja reklamacij po oddelkih, kar se odraža v zmanjšanju števila reklamacij in bolj tekočih poslovnih procesih.	nizka
kadrovsko področje	tveganje zagotavljanja ključnih in strokovno usposobljenih kadrov	sistematično delo s ključnimi kadri, sistem nagrajevanja, razvoj kadrov, stalno izobraževanje, merjenje organizacijske kulture in klime	nizko
pravno področje	tveganje nezadostne in takojšnje pravne podpore vsem področjem poslovnega procesa; posebej pri odnosih s strankami	stalno vključevanje oziroma sodelovanje z notranjimi in zunanjimi pravnimi strokovnjaki	nizka
davčno področje	tveganje nezadostne in takojšnje strokovno davčne podpore na področju poslovnega procesa, pri odnosih s strankami in državnimi institucijami.	stalno vključevanje oziroma sodelovanje z zunanjimi pravnimi, finančnimi in davčnimi strokovnjaki	nizka
OPERATIVNO	Opis tveganja	Način obvladovanja	Izpostavljenost

zaposleni	tveganje nastanka nezgod ali poškodb na delovnem mestu; tveganja, povezana z nenačrtovanimi dolgotrajnimi bolniškimi odsotnostmi (poškodbe izven dela, bolezenska stanja)	ukrepi na osnovi ocen tveganja delovnih mest oziroma vzpostavljen sistem rednega nadomeščanja; zamenljivost kadra (notranja)	srednja
upravljanje in vodenje	tveganje neizkušenega in premalo motiviranega vodstva, slabo opredeljeni cilji in načrti poslovanja, funkcije upravljanja in nadzora niso prilagojene organizaciji in dejavnosti	Dolgoročno: pripravljena Strategija razvoja družbe LOTRIČ Meroslovje d.o.o. in spremljanje rezultatov strateških aktivnosti; kratkoročno: mesečno spremljanje doseganja finančnih planov in operativnih aktivnosti	nizka
organizacija in vodenje	tveganje prenosa vodenja v družinskem podjetju	Pripravljena družinska ustava, vključitev družinskih članov na različnih področjih dela in zagotavljanje njihove usposobljenosti, prenos znanja iz prve na drugo generacijo z namenom uspešnega delovanja družbe tudi v prihodnosti	nizka
varovanje premoženja	nevarnost odtujitve in uničenja premoženja	zavarovanje; vzpostavljanje sistema zadolženosti za posamezna sredstva	nizka
FINANČNO	Opis tveganja	Način obvladovanja	Izpostavljenost
obrestno tveganje	tveganje neugodnega gibanja obrestnih mer	spremljanje gibanja obrestnih mer, pogajanja za znižanje obrestne mere iz naslova kreditnih obveznosti	nizka
likvidnostno tveganje	možnost pomanjkanja likvidnih sredstev za servisiranje poslovnih in finančnih obveznosti	vezava celotnih finančnih obveznosti na neto denarni tok (NDT) iz poslovanja (mesečni NDT).	nizka
kreditno tveganje	tveganje neplačila kupcev in s tem povzročene likvidnostne težave ter potencialen odpis terjatev	vzpostavljen postopek opominjanja; redno spremljanje zapadlih obveznosti kupcev; sodelovanje z zunanjimi strokovnjaki za izterjavo	nizka

nevarnost odškodninskih zahtevkov in civilnih tožb	nevarnost odškodninskih zahtevkov tretjih oseb zaradi škodnih dogodkov, ki jih družba povzroči nehote in naključno s svojo dejavnostjo, posestjo stvari in izvajanjem storitev	zavarovanje odgovornosti	nizka
tveganja, povezana s kakovostjo	nevarnost – zahteve kupcev so čedalje višje, Kupci zahtevajo prenos svojih specifičnih zahtev vzdolž dobaviteljske verige	Povečanje aktivnosti glede zagotavljanja kakovosti pri naših (pod)dobaviteljih; izvedba letnih presoj s strani zunanjih inštitucij za kakovost (Slovenska Akreditacija)	nizka

LOTRIČ METROLOGY

MI MERIMO. VI RASTETE.

2. DEL

**RAČUNOVODSKO
POROČILO**

2022

6 RAČUNOVODSKE USMERITVE

Revizija računovodskih izkazov družbe LOTRIČ Meroslovje d.o.o. za poslovno leto 2022, ki je enako koledarskemu letu, je bila opravljena v skladu z zahtevo 57. člena Zakona o gospodarskih družbah in v skladu s slovenskimi računovodskimi standardi (SRS). Revizija se je v družbi LOTRIČ Meroslovje d.o.o. izvajala prvič za poslovno leto 2020.

6.1 Podlage za sestavo računovodskih izkazov

Računovodski izkazi družbe LOTRIČ Meroslovje d.o.o., so sestavljeni v skladu s Slovenskimi računovodskimi standardi, ki veljajo od 1. januarja 2016 in poročevalskimi zahtevami slovenskih računovodskih standardov (SRS), ki jih morajo družbe, registrirane v skladu z Zakonom o gospodarskih družbah v Republiki Sloveniji, upoštevati. Temeljni namen SRS je upoštevati splošno mednarodno računovodsko prakso (zlasti mednarodne računovodske standarde), finančno pojmovanje sredstev, kapitala in obveznosti.

Bilanca stanja, izkaz poslovnega izida, izkaz denarnega toka in izkaz gibanja kapitala izkazujejo resnično in pošteno sliko finančnega stanja družbe. Pri predstavljanju in pojasnjevanju računovodskih izkazov se upošteva, da je družba po določbah Zakona o gospodarskih družbah (odslej ZGD-1) srednja družba in ni odvisna družba.

Računovodski izkazi v tem poročilu so predstavljeni v evrih (EUR) brez centov. Zaradi zaokroževanja vrednostnih podatkov lahko prihaja do nepomembnih odstopanj v seštevkih v preglednicah.

6.2 Prevrednotenje gospodarskih kategorij, ki je posledica sprememb cen gospodarskih kategorij

V skladu s SRS je prevrednotenje opredmetenih osnovnih sredstev in neopredmetenih sredstev sprememba njihove knjigovodske vrednosti zaradi oslabitve.

Prevrednotenje zalog je sprememba njihove knjigovodske vrednosti. Vrednotijo se po izvorni vrednosti ali čisti iztržljivi vrednosti in sicer po manjši izmed njiju. Zaradi okrepitve se zaloge ne prevrednotijo.

Prevrednotenje terjatev je sprememba njihove knjigovodske vrednosti. Pojavi se predvsem kot prevrednotenje terjatev zaradi njihove oslabitve ali prevrednotenje terjatve zaradi odprave njihove oslabitve.

Prevrednotenje denarnih sredstev, dolgoročnih in kratkoročnih terjatev in dolgov se pojavi, v kolikor so izraženi v tuji valuti, če se po prvem pripoznanju spremeni valutni tečaj. Računovodske postavke, izkazane v tuji valuti, so v izkazu poslovnega izida preračunane po referenčnem tečaju ECB, ki je objavljen na spletni strani Banke Slovenije. Dobički in izgube, ki nastanejo pri teh transakcijah in pri pretvorbi denarnih sredstev in obveznosti, izraženih v tuji valuti, so pripoznani v izkazu poslovnega izida.

Prevrednotenje finančnih naložb je sprememba njihove knjigovodske vrednosti. Kot prevrednotenje se ne štejejo pogodbeni pripisi obresti in druge spremembe glavnice naložbe.

6.3 Računovodska načela

V računovodskih izkazih družbe so v skladu z zakonodajo uporabljena naslednja računovodska načela:

- načelo dvostavnega knjigovodstva,
- načelo merjenja postavk, ki jih je moč ovrednotiti,
- načelo nabavne vrednosti (cost concept),
- načelo dosledne uporabe izbranih metod,
- načelo vzročnosti prihodkov in odhodkov.

6.4 Temeljne računovodske predpostavke

Družba pri svojem poslovanju upošteva temeljne računovodske predpostavke, ki so:

- časovna neomejenost delovanja (going concern),
- strogo upoštevanje nastanka poslovnega dogodka (accrual).

6.5 Pojasnila po določilih ZGD

Uporabljeni tečaj za preračun iz tujih valut v EUR je referenčni tečaj ECB (za terjatve in obveznosti) na dan 31. 12. 2022.

Zaposleni: v letu 2022 je bilo zaposlenih 95 delavcev.

Ostala pojasnila, pomembna za resničen in pošten prikaz premoženja in obveznosti družbe, njenega finančnega položaja in poslovnega izida so razvidna v nadaljevanju.

6.6 Neopredmetena osnovna sredstva

Neopredmetena dolgoročna sredstva predstavljajo dolgoročne premoženjske pravice ter vlaganja v računalniške programe. Izkazujejo se po nabavni vrednosti in se časovno amortizirajo glede na dobo koristnosti. Nabavna vrednost vključuje nakupno ceno, nakupne in nevračljive dajatve ter stroške, ki jih je mogoče pripisati njihovi usposobitvi za uporabo.

6.7 Opredmetena osnovna sredstva

Opredmetena osnovna sredstva so zemljišča, zgradbe, proizvodna oprema, druga oprema, usredstveni stroški naložb v tuja opredmetena osnovna sredstva in opredmetena osnovna sredstva v pridobivanju. Kot opredmetena osnovna sredstva, usposobljena za uporabo, se šteje tudi drobn inventar, katerega doba uporabnosti je daljša od enega leta in katerega posamična vrednost ne presega 500 EUR.

Dejansko nabavno vrednost opredmetenega osnovnega sredstva sestavljajo njegova nakupna vrednost in vsi stroški, ki jih je mogoče pripisati neposredno njegovi usposobitvi za nameravano uporabo. Kasneje nastali stroški, ki so povezani z opredmetenim osnovnim sredstvom, povečujejo njegovo nabavno vrednost le, če povečujejo bodoče koristi v primerjavi s prvotno ocenjenimi.

Za merjenje po pripoznanju opredmetenega osnovnega sredstva je družba za svojo računovodsko usmeritev izbrala model nabavne vrednosti. Po modelu nabavne vrednosti je treba opredmeteno osnovno sredstvo pripoznati po njegovi nabavni vrednosti, zmanjšani za amortizacijski popravek vrednosti in nabrano izgubo zaradi oslabitve. V bilanci stanja so opredmetena osnovna sredstva izkazana po neodpisani (knjigovodski) vrednosti, ki predstavlja razliko med nabavno vrednostjo in nabranimi popravki vrednosti.

Opredmetena osnovna sredstva se zaradi oslabitve prevrednotijo, če njihova knjigovodska vrednost presega njihovo nadomestljivo vrednost. Takšno zmanjšanje vrednosti teh sredstev je izguba zaradi oslabitve in se pripozna v izkazu poslovnega izida. Če se kako opredmeteno osnovno sredstvo prevrednoti, se prevrednotijo tudi druga sredstva iste vrste.

Opredmetena osnovna sredstva niso več predmet knjigovodskega evidentiranja, če so odtujena ali če od njihove uporabe ni več pričakovati nobene koristi.

6.8 Amortizacija

Družba v okviru celotne dobe uporabnosti posameznega neopredmetenega sredstva in opredmetenega osnovnega sredstva razporeja njegov amortizirljivi znesek med posamezna obračunska obdobja kot tedanjo amortizacijo. Družba uporablja metodo enakomernega časovnega amortiziranja. Amortizacija se obračunava posamično. Osnovna sredstva se začnejo amortizirati s prvim dnevom naslednjega meseca, ko se začnejo uporabljati. Neopredmeteno dolgoročno sredstvo se začne amortizirati, ko je na voljo za uporabo.

Pregled povprečnih letnih amortizacijskih stopenj po sprejetih računovodskih usmeritvah:

Gradbeni objekti	3 %
Deli gradbenih objektov	6 %
Oprema, vozila, mehanizacija	20 %
Deli opreme in oprema za raziskovanje	33,30 %
Računalniška, strojna in programska oprema	50 %
Druga vlaganja	10 %

V letu 2022 je družba uporabila amortizacijske stopnje na podlagi računovodskih usmeritev.

Amortizacija je obračunana po stopnjah, ki so določene za posamezno osnovno sredstvo in se med obračunskim letom ne spreminjajo. Uporabljene amortizacijske stopnje so nižje ali enake tistim, ki so priznane kot davčni odhodek.

6.9 Finančne naložbe

Dolgoročne finančne naložbe v dolgoročne vrednostne papirje se ob začetnem pripoznanju ovrednotijo po nabavni vrednosti, ki je enaka plačanemu znesku denarja.

Družba izkazuje med finančnimi naložbami tudi finančne naložbe v posojila. To so naložbe v finančne dolgove drugih organizacij, države ali drugih izdajateljev. Tiste dolgoročne naložbe v finančne dolgove drugih organizacij, države ali drugih izdajateljev (finančne naložbe v posojila), ki zapadejo v plačilo najkasneje v letu dni po dnevu bilance stanja, se v bilanci stanja prenesejo med kratkoročne finančne naložbe.

Po začetnem pripoznanju se, glede na razvrstitev v skupino, merijo:

- finančna sredstva v posesti za trgovanje, po poštenu vrednosti,
- finančne naložbe v posesti do zapadlosti v plačilo, po odplačni vrednosti,
- finančne naložbe v posojila, po odplačni vrednosti,
- za prodajo razpoložljiva finančna sredstva, po poštenu vrednosti ali po nabavni vrednosti.

Kratkoročne finančne naložbe so kratkoročna posojila. Ob začetnem pripoznanju se izmerijo po nabavni vrednosti. Na osnovi individualne presoje možnosti poplčila posameznih naložb se oblikuje popravek vrednosti naložb.

6.10 Zaloge

Zaloge vključujejo predvsem zaloge surovin, materiala, nedokončanih storitev, proizvodov ter trgovskega blaga. Zaloge so vrednotene po nabavnih vrednostih, ki jih sestavljajo nakupna cena po obračunu dobavitelja in vsi odvisni stroški nabave. Odobreni popusti zmanjšujejo vrednost zalog, če pa so priznani kasneje (predvsem super rabati) zmanjšujejo nabavno vrednost prodanega blaga.

Zaloge se vrednotijo po izvorni vrednosti ali čisti iztržljivi vrednosti, in sicer po manjši izmed njiju. Zaradi okrepitve se ne prevrednotujejo.

Poraba zaloge materiala se vrednoti v skladu s SRS 4 in se uporablja metoda povprečnih cen.

Zaloge nedokončanih storitev in proizvodov se ob začetnem pripoznanju ovrednotijo po proizvodnih stroških. Zaloge surovin in materiala se ob koncu obračunskega obdobja vrednotijo po nabavnih cenah, zaloge proizvodov pa po končnih proizvodnih stroških, če so tako dobljeni zneski manjši od tistih, ki izhajajo iz čiste iztržljive vrednosti, zaloge trgovskega blaga pa se ob koncu obdobja vrednotijo po nabavnih cenah.

Zaloge se zaradi oslabitve prevrednotijo, če njihova knjigovodska vrednost presega njihovo tržno oz. čisto iztržljivo vrednost. Vrednost zalog se odpisuje pri vsaki skupini podobnih postavk zalog posebej.

Knjigovodska vrednost porabljenih zalog materiala je strošek, knjigovodska vrednost prodanih zalog materiala pa poslovni odhodek. Tako se šteje tudi vrednost pri popisu ugotovljenega primanjkljaja, za katerega ni nihče osebno odgovoren.

Pri prodaji in porabi zalog materiala, kjer se njihove cene za enote zalog iste vrste razlikujejo, se za zmanjšanje teh količin uporablja metoda zaporednih cen FIFO. Drobní inventar, dan v uporabo prenese družba takoj med stroške, če je doba trajanja uporabe krajša od leta dni.

Družba določa, v skladu s poslovno politiko, odstotek oslabitve na podlagi nadomestitvene vrednosti, ki je po različnih skupinah materiala različna in odvisna od starosti zalog in tehnične uporabnosti zalog.

6.11 Poslovne terjatve

Kratkoročne terjatve predstavljajo terjatve do kupcev doma in v tujini, dani predujmi, terjatve iz naslova obresti, terjatve do države ter druge terjatve iz poslovanja.

Kratkoročne terjatve iz poslovanja se v začetku izkazujejo z zneski, ki izhajajo iz ustreznih listin ob predpostavki, da bodo poplačane. Terjatve iz poslovanja, izražene v tujih valutah, se na dan bilance stanja prevrednotijo z referenčnim tečajem ECB, objavljenim na spletnih straneh Banke Slovenije.

Terjatve, za katere obstaja domneva, da ne bodo poravnane v rednem roku oziroma v celotnem znesku, se izkažejo kot dvomljive, če pa se je zaradi njih začel sodni postopek, se izkažejo kot sporne terjatve. Povečanje terjatev, ki se pojavijo do dneva poravnave takšnih terjatev ali do dneva bilance stanja, se šteje kot postavka finančnih prihodkov oziroma finančnih odhodkov.

Tveganje glede neizpolnitve nasprotne strani je v dani likvidni situaciji vedno prisotno. Da so tveganja zmanjšana, v družbi redno spremljamo in obvladujemo terjatve s tedenskimi pregledi in klicanjem dolžnikov.

Popravki vrednosti kratkoročnih terjatev iz poslovanja so oblikovani individualno in sicer v breme stroškov poslovanja. Oblikujejo se v 100% višini za sporne terjatve. V poslovnem izidu se pripoznajo kot prevrednotovalni poslovni odhodki.

Dani predujmi se v bilanci stanja izkazujejo v zvezi s stvarmi, na katere se nanašajo. Dani predujmi za opredmetena osnovna sredstva so v isti skupini kot opredmetena osnovna sredstva, dani predujmi za neopredmetena dolgoročna sredstva so sestavni del neopredmetenih dolgoročnih sredstev, dani predujmi za zaloge pa sestavni del zalog. Terjatve v posesti za trgovanje so sestavni del kratkoročnih finančnih naložb.

Ob zaključku poslovnega leta ali ob inventuri se popravki vrednosti terjatev oblikujejo individualno glede na ocenjene možnosti poplačila.

Terjatve za odloženi davek so zneski davka iz dobička, ki bodo povrnjeni v prihodnjih obdobjih glede na:

- a) odbitnečasne razlike,
- b) prenos neizrabljenih davčnih izgub v naslednja obdobja in
- c) prenos neizrabljenih davčnih dobropisov v naslednja obdobja.

Terjatve za odloženi davek se pripoznajo, če je verjetno, da se bo v naslednjih obdobjih pojavil razpoložljiv obdavčljiv dobiček, ki ga bo mogoče obremeniti za začasne razlike.

V letu 2022 družba ni pripoznala odloženih terjatev za davek.

6.12 Denarna sredstva

Denarna sredstva so domača in tuja gotovina v blagajnah, knjižni denar na računih v bankah in drugih finančnih organizacijah in denar na poti, ki se prenaša iz blagajne na ustrezni račun pri banki ali drugi finančni instituciji.

6.13 Kratkoročne aktivne časovne razmejitve

Aktivne kratkoročne časovne razmejitve zajemajo kratkoročno odložene stroške oziroma odhodke in kratkoročno nezaračunane prihodke, ki se izkazujejo posebej in razčlenjujejo na pomembnejše vrste. Aktivne časovne razmejitve družba uporablja pri knjiženju stroškov, ki predstavljajo stroške prihodnjega bilančnega obdobja oz. naslednjega leta ter pri vračunavanju nezaračunanih prihodkov, ki se nanašajo na tekoče leto niso pa še bili izstavljeni.

6.14 Kapital

Skladno s SRS 2016 sestavljajo celotni kapital družbe naslednje kategorije:

- vpoklicani kapital,
- kapitalske rezerve,
- rezerve iz dobička,
- revalorizacijske rezerve,
- rezerve nastale zaradi vrednotenja po pošteni vrednosti,
- preneseni čisti dobiček (čista izguba) iz prejšnjih let,
- prehodno nerazdeljeni čisti dobiček (nepokrita izguba) poslovnega leta.

6.15 Rezervacije in dolgoročne pasivne časovne razmejitve

Rezervacije se oblikujejo za sedanje obveze, ki izhajajo iz obvezujočih preteklih dogodkov in se bodo po predvidevanjih poravnale v obdobju, ki ni z gotovostjo določeno, ter katerih velikost je mogoče zanesljivo oceniti.

Skladno s Slovenskim računovodskim standardom 10 (2016) morajo družbe oblikovati tudi rezervacije za jubilejne nagrade in odpravnine.

Standard zahteva, da družba pripozna:

- obveznost, ko zaposlenec opravi delo v zameno za zasluzke, ki mu bodo plačani v prihodnosti;

- odhodek, ko družba izrabi gospodarsko korist, izhajajočo iz dela, ki ga zaposlenec opravi v zameno za zasluge, ki mu pripadajo.

SRS 10.1. »Drugim organizacijam rezervacij za jubilejne nagrade in odpravnine ob upokojitvi ni treba oblikovati in obračunavati, če razlike med ocenjenim zneskom letnih oblikovanih rezervacij in dejanskim zneskom stroškov za jubilejne nagrade in odpravnine ob upokojitvi niso pomembne.«

Rezervacije se izračunajo za vsakega zaposlenega, pri čemer se upoštevajo pravice zaposlenega do jubilejnih nagrad in odpravnin ob upokojitvi na dan obračuna. Omenjene rezervacije se oblikujejo kot sedanja vrednost obveznosti delodajalca do zaposlenca. Zaradi kompleksnosti izračuna, ki upošteva številne matematične – aktuarske kategorije, se priporoča izračun aktuarja.

Družba v letu 2022 v skladu s SRS 10.1. ni oblikovala rezervacij za jubilejne nagrade in odpravnine ob upokojitvi v skladu s interno ocenitvijo pomembnosti te rezervacije.

Med dolgoročnimi pasivnimi časovnimi razmejitvami se izkazujejo odloženi prihodki, ki bodo v obdobju, daljšem od leta dni, pokrili predvidene odhodke. Med dolgoročno odložene prihodke se uvrščajo tudi državne podpore in donacije, prejete za pridobitev osnovnih sredstev oziroma za pokrivanje določenih stroškov. Namenjene so za pokrivanje stroškov amortizacije teh sredstev oziroma določenih stroškov in se porabljajo s prenašanjem med poslovne prihodke. Tovrstne rezervacije družba izkazuje in se nanašajo na odložene prihodke, ki bi nastali v določenem obdobju zaradi zavezujočih preteklih dogodkov.

Družba v letu 2022 izkazuje dolgoročne pasivne časovne razmejitve za prejeto subvencijo za investicijo v osnovna sredstva.

6.16 Dolgoročne in kratkoročne obveznosti

Obveznosti so finančne in poslovne, kratkoročne in dolgoročne.

Finančne obveznosti predstavljajo obveznosti do bank, fizičnih oseb in drugih družb iz naslova najetih kreditov ter obveznosti iz naslova finančnega najema.

Poslovne obveznosti se nanašajo na obveznosti do družb, dobaviteljev v državi in tujini, obveznosti za prejete predujme, obveznosti do zaposlenih, obveznosti do državnih in drugih institucij in obveznosti za druge kratkoročne poslovne obveznosti. Obveznosti se izkazujejo z zneski, ki izhajajo iz ustreznih listin, ob predpostavki, da upniki zahtevajo njihovo poplačilo. Ločeno se evidentirajo in izkazujejo dolgoročne in kratkoročne poslovne obveznosti in finančne obveznosti družbe.

Vse obveznosti se ob začetnem pripoznavanju ovrednotijo z zneski iz ustreznih listin ob njihovem nastanku, ki dokazujejo prejem denarnih sredstev ali poplačilo kakega poslovnega dolga, v primeru poslovnih dolgov pa, v primeru dolgoročnih dolgov prejem praviloma opredmetenih osnovnih sredstev, v primeru kratkoročnih dolgov pa prejem proizvodov ali storitve ali opravljeno delo oziroma obračunani strošek, odhodek ali delež v poslovnem izidu.

Kratkoročni dolgovi so pripoznane obveznosti v zvezi s financiranjem lastnih sredstev, ki jih je treba najkasneje v letu dni vrniti oziroma popraviti. Kratkoročni dolgovi so finančni ali poslovni. Kratkoročni finančni dolgovi so dobljena kratkoročna posojila na podlagi posojilnih pogodb in finančnih najemov. Kratkoročni poslovni dolgovi so kratkoročni dobaviteljski krediti za kupljeno

blago ali kupljene storitve, kratkoročne obveznosti do zaposlenih za opravljeno delo, kratkoročne obveznosti do financerjev v zvezi z obrestmi in podobnimi postavkami, kratkoročne obveznosti do države iz naslova davkov ter kratkoročne obveznosti v zvezi z razdelitvijo poslovnega izida. Posebna vrsta kratkoročnih poslovnih dolgov so obveznosti do kupcev za dobljene predujme.

Knjigovodska vrednost kratkoročnih dolgov je enaka njihovi izvorni vrednosti, popravljeni za njihova povečanja ali zmanjšanja skladno s sporazumi z upniki, dokler se ne pojavi potreba po njihovem prevrednotenju.

Obresti dolgoročnih obveznosti so finančni odhodki, razen če so vštete v nabavno vrednost opredmetenih osnovnih sredstev ali vrednost zalog proizvodov in nedokončane proizvodnje.

Dolgoročni finančni dolgovi so dobljena dolgoročna posojila na podlagi posojilnih pogodb in dolgoročne obveznosti iz finančnega najema. Nanašajo se na dolgove do bank. Dolgoročni finančni dolgovi, ki so zapadli v plačilo v letu dni po dnevu bilance stanja, se v bilanci stanja izkazujejo kot kratkoročni dolgovi.

Kratkoročne in dolgoročne obveznosti vseh vrst se v začetku izkazujejo z zneski, ki izhajajo iz ustreznih listin, ob predpostavki, da upniki zahtevajo njihovo poplačilo. Obveznosti se kasneje povečujejo s pripisanimi donosi (obresti, druga nadomestila), za katere obstaja sporazum z upnikom. Obveznosti se zmanjšujejo za odplačane zneske in morebitne drugačne poravnave v dogovoru z upnikom. Dolgoročne obveznosti se zmanjšujejo tudi za tisti del, ki bo moral biti poplačan v manj kot letu dni, kar se izkazuje med kratkoročnimi obveznostmi.

6.17 Pasivne časovne razmejitve

Pasivne kratkoročne časovne razmejitve zajemajo vnaprej vračunane stroške oziroma odhodke, ki že vplivajo na poslovni izid, čeprav še niso nastali in kratkoročno odložene prihodke, ki še ne vplivajo na poslovni izid ter se izkazujejo posebej.

6.18 Pripoznavanje prihodkov

Prihodki so povečanja gospodarskih koristi v obračunskem obdobju v obliki povečanj sredstev ali zmanjšanja dolgov. Preko poslovnega izida vplivajo na velikost kapitala.

Poslovodstvo družbe je preverilo vpliv spremembe računovodskega standarda SRS 15 (2019) na pripoznavanje prihodkov in ugotovilo, da zaradi spremembe standarda niso potrebne prilagoditve računovodskih izkazov na 1.1.2022 ali za predhodna obdobja.

6.19 Prihodki

Prihodki se pripoznajo, ko se upravičeno pričakuje, da bodo vodili do prejemkov, če ti niso uresničeni že ob nastanku.

Prihodki se razčlenjujejo na poslovne prihodke, finančne prihodke in druge prihodke.

6.19.1 Poslovni prihodki:

Poslovni prihodki so prihodki od prodaje in drugi poslovni prihodki. Prihodke od prodaje sestavljajo vrednosti prodanega materiala, proizvodov in storitev v obračunskem obdobju. Merijo se po prodajnih vrednostih prodanega materiala in proizvodov ter opravljenih storitev v obračunskem obdobju, če je realno pričakovati, da bodo plačane. Prihodki iz prodaje se merijo na podlagi prodajnih cen, navedenih v računih in drugih listinah, zmanjšanih za popuste, odobrene ob prodaji ali kasneje. Prvotno izkazani prihodki se zmanjšajo tudi za vračilo prodanih količin. Prihodki od storitev se merijo po prodajnih vrednostih dokončanih storitev. Prevrednotovalni poslovni prihodki se pojavljajo predvsem ob odtujitvi opredmetenih osnovnih sredstev, kot presežek prodajne vrednosti nad njihovo knjigovodsko vrednostjo.

Drugi poslovni prihodki, povezani s poslovnimi učinki so subvencije, dotacije, regresi, kompenzacije, premije in podobni prihodki.

Prihodki, povezani z izvozom, so prikazani ločeno od prihodkov iz razmerij v lastni državi.

6.19.2 Finančni prihodki:

Finančni prihodki so prihodki od naložbenja in se pojavljajo v zvezi s finančnimi naložbami in terjatvami. Sestavljajo jih predvsem dobljene obresti in pozitivne tečajne razlike. Finančni prihodki se pripoznajo ob obračunu ne glede na prejemke, če ne obstaja utemeljen dvom glede njihove velikosti, zapadlosti v plačilo in plačljivosti. Prevrednotovalni finančni prihodki se pojavljajo ob odtujitvi finančnih naložb, ko se povečanje njihove knjigovodske vrednosti zaradi morebitne predhodne okrepitve ne zadržuje več v prevrednotovalnem popravku kapitala. Takšno naravo ima tudi presežek njihove prodajne cene nad knjigovodsko vrednostjo, zmanjšano za morebitni prevrednotovalni popravek kapitala iz naslova predhodne okrepitve finančne naložbe.

Obresti se obračunavajo v sorazmerju s pretečenim obdobjem ter glede na neodplačani del glavnice in veljavno obrestno mero.

Druge prihodke sestavljajo neobičajne postavke, ki v obravnavanem poslovnem obdobju povečujejo izid poslovanja.

6.20 Pripoznavanje odhodkov

Odhodki se pripoznajo, če je zmanjšanje gospodarskih koristi v obračunskem obdobju povezano z zmanjšanjem sredstva ali s povečanjem dolga in je to zmanjšanje mogoče zanesljivo izmeriti.

Vrednotenju zalog proizvodov in nedokončanih storitev po proizvajalnih stroških ustrezajo odhodki poslovanja, sestavljeni iz proizvajalnih stroškov, ki se ne zadržujejo več v teh zalogah ter iz vseh, v obračunskem obdobju na novo obračunanih stroškov splošnih dejavnosti in stroškov prodajanja. Prenos stroškov zalog proizvodov in nedokončanih storitev na prodane količine ter prenos nabavne vrednosti materiala na prodane količine se opravi na podlagi popisa zalog blaga, po katerem se zaloge ovrednotijo po končnih nabavnih cenah, če so tako dobljeni zneski manjši od tistih, ki izhajajo iz čiste iztržljive vrednosti.

6.20.1 Poslovni odhodki:

Poslovne odhodke predstavljajo vsi stroški nastali v poslovnem letu, evidentirani po naravnih vrstah kot so stroški materiala, stroški storitev, popravek obratnih sredstev, amortizacija.

Družba je plače zaposlenih delavcev in druge stroške dela obračunavala in izplačevala po Kolektivni pogodbi za drobno gospodarstvo.

Poslovni odhodki se pripoznajo, ko se stroški ne zadržujejo več v vrednosti zalog proizvodov in nedokončanih storitev oziroma, ko je trgovsko blago prodano.

Poslovni odhodki so v načelu enaki vračunanim stroškom v obračunskem obdobju, povečanim za stroške, ki se zadržujejo v začetnih zalogah proizvodov in nedokončanih storitev ter zmanjšanim za stroške, ki se zadržujejo v končnih zalogah proizvodov in nedokončanih storitvah. V poslovne odhodke se všteva tudi nabavna vrednost prodanega trgovskega materiala.

Prevrednotovalne poslovne odhodke sestavljajo predvsem: primanjkljaj prodajne cene opredmetenih osnovnih sredstev in neopredmetenih sredstev v primerjavi z njihovo knjigovodsko vrednostjo, oslabitev opredmetenih osnovnih sredstev, neopredmetenih sredstev, zalog, poslovnih terjatev, kratkoročnih časovnih razmejitev ali okrepitev kratkoročnih pasivnih časovnih razmejitev in rezervacij.

6.20.2 Finančni odhodki:

Finančni odhodki so odhodki za financiranje in odhodki za naložbenje. Prve sestavljajo predvsem stroški danih obresti in negativne tečajne razlike, drugi pa imajo predvsem naravo prevrednotovalnih finančnih odhodkov. Prevrednotovalni finančni odhodki se pojavljajo v zvezi s finančnimi naložbami zaradi njihove oslabitve. Takšno naravo ima tudi primanjkljaj njihove prodajne cene v primerjavi s knjigovodsko vrednostjo, zmanjšano za ustrezni posebni prevrednotovalni popravek kapitala.

6.20.3 Drugi odhodki:

Druge odhodke sestavljajo neobičajne postavke, ki v obravnavanem poslovnem letu zmanjšujejo izid poslovanja in se izkazujejo v dejansko nastalih zneskih.

6.21 Izjava o odgovornosti posloводства za računovodske izkaze

Posloводство družbe LOTRIČ Meroslovje d.o.o., potrjuje poslovno poročilo in računovodske izkaze za poslovno leto 2022, ki je trajalo od 1. 1. 2022 do 31. 12. 2022, uporabljene računovodske usmeritve ter njihova pojasnila, ki jih vsebuje predlagano letno poročilo.

Posloводство je odgovorno za pripravo letnega poročila tako, da le-to predstavlja resnično in pošteno sliko premoženjskega stanja družbe in izida njenega poslovanja za leto 2022.

Posloводство potrjuje, da so bile dosledno uporabljene ustrezne računovodske usmeritve ter, da so bile računovodske ocene izdelane po načelu previdnosti in dobrega gospodarjenja. Posloводство tudi potrjuje, da so računovodski izkazi skupaj s pojasnili izdelani na osnovi predpostavke o nadaljnjem poslovanju družbe ter v skladu z veljavno zakonodajo in s Slovenskimi računovodskimi standardi.

Posloводство je tudi odgovorno za ustrezno vodeno računovodstvo, za sprejem ustreznih ukrepov za zavarovanje premoženja ter za preprečevanje in odkrivanje prevar in drugih nepravilnosti oziroma nezakonnosti.

Selca, 31. 08. 2023

LOTRIČ Meroslovje d.o.o.

Maja Brelih Lotrič, direktorica



7 POJASNILA POSTAVK V BILANCI STANJA V OBDOBJU OD 1. 1. 2022 DO 31. 12. 2022

Tabela 3: Bilanca stanja v obdobju od 1. 1. do 31. 12. 2022

v EUR (brez centov)		Pojasnilo	2022	2021	
	SREDSTVA				
A.	Dolgoročna sredstva		5.592.074	6.180.332	
I.	Neopredmetena sredstva in dolgoročne aktivne časovne razmejitev		1.690.509	1.720.724	
1.	Dolgoročne premoženjske pravice	7.1.	620	793	
2.	Dobro ime		-	-	
3.	Predujmi za neopredmetena sredstva		-	-	
4.	Dolgoročno odloženi stroški razvijanja		1.689.889	1.719.931	
5.	Druge dolgoročne aktivne časovne razmejitev		-	-	
II.	Opredmetena osnovna sredstva		3.278.250	3.379.046	
1.	Zemljišča in zgradbe	7.2.	2.163.259	2.022.994	
	a) Zemljišča		137.344	137.344	
	b) Zgradbe		2.025.915	1.885.650	
2.	Proizvajalne naprave in stroji		670.837	760.902	
3.	Druge naprave in oprema		-	-	
4.	Opredmetena osnovna sredstva, ki se pridobivajo		444.154	595.150	
	a) Opredmetena osnovna sredstva v gradnji in izdelavi		430.848	565.582	
	b) Predujmi za pridobitev opredmetenih osnovnih sredstev		13.306	29.568	
II.	Naložbene nepremičnine			-	-
V.	Dolgoročne finančne naložbe			529.564	1.080.562
1.	Dolgoročne finančne naložbe, razen posojil	7.7.	529.564	720.692	
	a) Delnice in deleži v družbah v skupini		449.546	640.692	
	b) Delnice in deleži v pridruženih družbah		-	-	
	c) Druge delnice in deleži		80.000	80.000	
	č) Druge dolgoročne finančne naložbe		-	-	
2.	Dolgoročna posojila		-	359.870	

	a) Dolgoročna posojila družbam v skupini		-	359.870
	b) Dolgoročna posojila drugim		-	-
	c) Dolgoročno nevplačani vpoklicani kapital		-	-
V.	Dolgoročne poslovne terjatve		93.750	-
1.	Dolgoročne poslovne terjatve do družb v skupini		-	-
2.	Dolgoročne poslovne terjatve do kupcev	7.8.	-	-
3.	Dolgoročne poslovne terjatve do drugih		93.750	-
VI.	Odložene terjatve za davek		-	-
B.	Kratkoročna sredstva		2.365.878	2.352.468
I.	Sredstva (skupine za odtujitev) za prodajo		-	-
II.	Zaloge		738.052	579.584
1.	Material		131.512	111.040
2.	Nedokončana proizvodnja	7.3.	433.413	235.573
3.	Proizvodi in trgovsko blago		173.127	232.971
4.	Predujmi za zaloge		-	-
II.	Kratkoročne finančne naložbe		210.952	321.072
1.	Kratkoročne finančne naložbe, razen posojil		-	-
	a) Delnice in deleži v družbah v skupini		-	-
	b) Druge delnice in deleži		-	-
	c) Druge kratkoročne finančne naložbe	14.10.N	-	-
2.	Kratkoročna posojila		210.952	321.072
	a) Kratkoročna posojila družbam v skupini		203.128	223.247
	b) Kratkoročna posojila drugim		7.824	97.825
	c) Kratkoročno nevplačani vpoklicani kapital		-	-
V.	Kratkoročne poslovne terjatve		1.288.969	1.249.292
1.	Kratkoročne poslovne terjatve do družb v skupini		132.164	164.735
2.	Kratkoročne poslovne terjatve do kupcev	7.4.	825.662	814.933
3.	Kratkoročne poslovne terjatve do drugih		331.143	269.624
V.	Denarna sredstva	7.5.	127.904	202.520
C.	Kratkoročne aktivne časovne razmejitve	7.6.	26.086	2.349
	Zunaj bilančna sredstva	7.9.	2.450.753	2.405.477

	SKUPAJ SREDSTVA		7.984.037	8.535.148
	OBVEZNOSTI DO VIROV SREDSTEV			
A.	<i>Kapital</i>		1.369.648	3.989.989
I.	Vpoklicani kapital		178.184	178.184
	1. Osnovni kapital		178.184	178.184
	2. Nepoklicani kapital (kot odbitna postavka)		-	-
II.	Kapitalske rezerve		-	-
III.	Rezerve iz dobička		17.818	17.818
	1. Zakonske rezerve		17.818	17.818
	2. Rezerve za lastne delnice in lastne poslovne deleže	7.10.	2.800.000	-
	3. Lastne delnice in lastni poslovni deleži (kot odbitna postavka)		(2.800.000)	-
	4. Statutarne rezerve		-	-
	5. Druge rezerve iz dobička		-	-
V.	Revalorizacijska rezerve		-	-
V.	Rezerve, nastale zaradi vrednotenja po pošteni vrednosti		-	-
VI.	Preneseni čisti poslovni izid		993.987	3.578.826
VII.	Čisti poslovni izid poslovnega leta		179.659	215.161
B.	<i>Rezervacije in dolgoročne pasivne časovne razmejitev</i>		279.928	-
1.	Rezervacije za pokojnine in podobne obveznosti	7.12.	-	-
2.	Druge rezervacije		-	-
3.	Dolgoročne pasivne časovne razmejitev		279.928	-
C.	<i>Dolgoročne obveznosti</i>		1.273.568	1.277.990
I.	<i>Dolgoročne finančne obveznosti</i>		1.273.568	1.277.990
	1. Dolgoročne finančne obveznosti do družb v skupini	7.11.1.	-	-
	2. Dolgoročne finančne obveznosti do bank		1.221.162	1.216.010
	3. Dolgoročne obveznosti na podlagi obveznic		-	-
	4. Druge dolgoročne finančne obveznosti		52.407	61.980
II.	<i>Dolgoročne poslovne obveznosti</i>		-	-

	1. Dolgoročne poslovne obveznosti do družb v skupini		-	-
	2. Dolgoročne poslovne obveznosti do dobaviteljev		-	-
	3. Dolgoročne menične obveznosti		-	-
	4. Dolgoročne poslovne obveznosti na podlagi predujmov		-	-
	5. Druge dolgoročne poslovne obveznosti		-	-
III.	Odložene obveznosti za davek		-	-
Č.	Kratkoročne obveznosti		5.018.449	3.228.524
I.	Obveznosti, vključene v skupine za odtujitev		-	-
II.	Kratkoročne finančne obveznosti		4.099.350	2.051.595
	1. Kratkoročne finančne obveznosti do družb v skupini	7.11.2.	159.398	86.800
	2. Kratkoročne finančne obveznosti do bank		3.844.850	1.872.184
	3. Kratkoročne obveznosti na podlagi obveznic		-	-
	4. Druge kratkoročne finančne obveznosti		95.102	92.611
III.	Kratkoročne poslovne obveznosti			1.176.930
	1. Kratkoročne poslovne obveznosti do družb v skupini		44.292	175.240
	2. Kratkoročne poslovne obveznosti do dobaviteljev	7.11.3.	452.062	613.860
	3. Kratkoročne menične obveznosti		-	-
	4. Kratkoročne poslovne obveznosti na podlagi predujmov		106.774	21.755
	5. Druge kratkoročne poslovne obveznosti		315.971	366.075
D.	Kratkoročne pasivne časovne razmejitev	7.12.	42.443	38.644
	Zunaj bilančne obveznosti		2.450.753	2.405.477
	SKUPAJ OBVEZNOSTI DO VIROV SREDSTEV		7.984.037	8.535.148

7.1 Neopredmetena osnovna sredstva

Izkaz gibanja neopredmetenih sredstev in dolgoročnih časovnih razmejitev sredstev:

Tabela 4: Izkaz gibanja neopredmetenih sredstev in dolgoročnih časovnih razmejitev sredstev

v EUR (brez centov)		<i>Dolgoročne premoženjske pravice</i>	<i>Dolgoročno odloženi stroški razvijanja</i>	<i>SKUPAJ</i>
A.	<i>Nabavna oziroma revalorizirana vrednost:</i>			
1.	<i>Stanje 31. decembra 2021</i>	27.339	2.769.894	2.797.233
a)	<i>Pridobitve neopredmetenih sredstev - nove nabave (brez prevrednotenj in prenosov)</i>	-	87.730	87.730
f)	Prenos iz drugih postavk bilance stanja (povečanje ne opredmetenih sredstev)	-	48.273	48.273
2.	<i>Stanje 31. decembra 2022</i>	27.339	2.905.897	2.933.236
B.	<i>Popravek vrednosti</i>			
1.	<i>Stanje 31. decembra 2021</i>	(26.546)	(1.049.963)	(1.076.509)
a)	Amortizacija neopredmetenih sredstev v obračunskem obdobju (kto 430)	(172)	(166.047)	(166.219)
2.	<i>Stanje 31. decembra 2022</i>	(26.718)	(1.216.010)	(1.242.728)
C.	<i>Neodpisana vrednost</i>			
1.	<i>Stanje 31. decembra 2021</i>	793	1.719.931	1.720.724
2.	<i>Stanje 31. decembra 2022</i>	621	1.689.887	1.690.508

Neopredmetena osnovna sredstva so pravice oz. licence za računalniške programe in odloženi stroški razvijanja, ter v letu 2022 obračunani popravki vrednosti. Družba v letu 2022 izkazuje neopredmetena OS v višini 1.690.508 EUR.

V preteklih letih je družba vlagala v razvoj novih produktov Program GLP, Naprava čisti prostori, Dead Weight Maschine, Exactum in Trames, ter v lasten informacijski sistem QTree (novi uporabniški moduli).

V letu 2022 je bilo vlaganj v razvoj novih izdelkov v višini 136.003 EUR, družba je vlagala največ v razvoj metod in postopkov na področju osebne varovalne opreme in elektro laboratorija.

Odloženi stroški razvijanja se prenašajo med stroške v višini letne amortizacije 10%.

Vsa izkazana neopredmetena osnovna sredstva so last družbe in so bremen prosta.

7.2 Opredmetena osnovna sredstva

Tabela 5: Opredmetena osnovna sredstva

v EUR (brez centov)		Zemljišča	Zgradbe	Oprema in druga opredmetena osnovna sredstva	Opredmetena osnovna sredstva, ki se pridobivajo	SKUPAJ
A.	Nabavna oziroma revalorizirana vrednost:					
1.	Stanje 31. decembra 2021	137.344	2.480.617	2.819.820	595.150	6.032.930
a)	Pridobitve/(neposredna povečanja) opredmetenih osnovnih sredstev - nove nabave (brez prevrednotenj in prenosov)	-	46.162	-	234.603	280.765
b)	Prenosi sredstev iz opredmetenih osnovnih sredstev v gradnji in izdelavi	-	187.241	198.671	(402.487)	-
d)	Prodana opredmetena osnovna sredstva (brez prenosov in prevrednotenj)	-	-	(42.647)	-	(42.647)
g)	Prenos iz drugih postavk bilance stanja (povečanje opredmetenih osnovnih sredstev)	-	-	-	-	-
h)	Prenos na druge postavke bilance stanja (zmanjšanje opredmetenih osnovnih sredstev)	-	-	(48.273)	-	(48.273)
2.	Stanje 31. decembra 2022	137.344	2.714.020	2.927.571	443.841	6.222.776
B.	Popravek vrednosti:					
1.	Stanje 31. decembra 2021	-	(594.966)	(2.058.918)	-	(2.653.884)
a)	Amortizacija (KTO 431, 432, 433 in 434)	-	(93.109)	(237.187)	-	(330.296)

d)	Zmanjšanje vrednosti opredmetenih os. sredstev zaradi oslabitve (del kto 720-prevrednotovalni poslovni odhodki)	-	-	-	-	-
č)	Prodana opredmetena osnovna sredstva (brez prenosov in prevrednotenj)	-	-	39.655	-	39.655
2.	Stanje 31. decembra 2022	-	(688.076)	(2.256.450)	-	(2.944.526)
C.	Neodpisana vrednost					
1.	Stanje 31. decembra 2021	137.344	1.885.650	760.902	595.150	3.379.046
2.	Stanje 31. decembra 2022	137.344	2.025.944	671.121	443.841	3.278.250

Nove investicije v letu 2022 v višini 280.765 EUR so bile v večji meri v novo opremo v skladu z novimi tehnologijami. Zaključila se je investicija v prenovu poslovne stavbe v Železnikih.

7.3 Zaloge

Tabela 6: Zaloge

Konto	<i>v EUR (brez centov)</i>	2022	2021
30	Obračun nabave surovin in materiala (tudi drobnega inventarja in embalaže)		
302	Carina in druge uvozne davščine od surovin in materiala	-	-
	Skupaj	-	-
31	Zaloge surovin in materiala		
310	Zaloge surovin in materiala v skladišču	131.512	110.816
312	Zaloge surovin in materiala na poti	-	224
	Skupaj	131.512	111.040
	Skupaj material (in surovine)	131.512	111.040
60	Nedokončana proizvodnja in storitve		
601	Nedokončane storitve	433.413	235.573
	Skupaj	433.413	235.573
65	Obračun nabave blaga		
650	Vrednost blaga po obračunih dobaviteljev	173.127	156.358
651	Odvisni stroški nabave blaga	-	12.220
	Skupaj	173.127	168.578
66	Zaloge blaga		
662	Blago na poti	-	64.393
	Skupaj	-	64.393
	Skupaj proizvodi in trgovsko blago	173.127	232.971
	Skupaj zaloge	738.052	579.584
Prenos iz:	Dolgoročni predujmi, dani za zaloge materiala in blaga (del kto 083)	-	-
Prenos iz:	Kratkoročni predujmi, dani za zaloge materiala in blaga (kto 132 in del 139)	-	-

	Skupaj zaloge v B/S	738.052	579.584
	Sprememba vrednosti zalog in nedokončane proizvodnje:		
	- povečanje/(zmanjšanje)	197.840	27.757

Družba ocenjuje, da iztržljiva vrednost zalog surovin in materiala ter proizvodov na dan 31. 12. 2022 znaša 738.052 EUR, zato ji ni potrebno oblikovati dodatnih slabitev zalog. Vrednost zalog je usklajena s popisom na presečni dan 31. 12. 2022.

Tabela 7: Vrednost zalog surovin in materiala ter polproizvodov

(v EUR brez centov)	31.12.2022	31.12.2021
Material	131.512	111.040
Nedokončana storitve	433.413	235.573
Trgovsko blago	173.127	232.971
Skupaj zaloge	738.052	579.584

Z inventuro zalog v letu 2022 so bili ugotovljeni inventurni manki v višini 1.574,70 EUR in viški v višini 2.410,52 EUR.

Zaloge trgovskega blaga na skladišču so vrednotene po nabavni vrednosti. Družba nima zalog, ki bi bile zastavljene kot jamstvo za obveznosti.

7.4 Poslovne terjatve

7.4.1 Kratkoročne poslovne terjatve

Tabela 8: Kratkoročne poslovne terjatve

Konto	v EUR (brez centov)	2022	2021
12	Kratkoročne terjatve do kupcev		
120	Kratkoročne terjatve do kupcev v državi:	774.424	770.357
121	Kratkoročne terjatve do kupcev v tujini:	183.402	209.312
	Skupaj	957.826	979.669
13	Dani kratkoročni predujmi in varščine		
130	Kratkoročni predujmi, dani za OOS	13.306	29.568
134	Dane kratkoročne varščine	-	83.776
	Skupaj	13.306	113.344
Prenos:	Predujmov na OOS, NS in zaloge	-13.306	-29.568
	Kratkoročni predujmi in varščine izkazani med poslovnimi terjatvami	-	-83.776

15	Kratkoročne terjatve, povezane s finančnimi prihodki		
150	Kratkoročne terjatve za obresti (druge družbe)	25.296	21.873
	Skupaj	25.296	21.873
16	Druge kratkoročne terjatve		
160	Kratkoročne terjatve za odbitni DDV	12.369	28.162
161	Kratk. terj. za davek od dohodkov pravnih oseb, vključno z davkom plač. v tujini	197	18.317
164	Ostale kratkoročne terjatve	29.379	39.559
165	Ostale kratkoročne terjatve	263.902	77.937
	Skupaj	305.847	163.975
	Skupaj kratkoročne poslovne terjatve (kto skupin 12, 13, 14, 15 in 16)	1.302.275	1.278.861
	Prenos dela predujmov na druge postavke B/S	-13.306	-29.568
	Kratkoročne poslovne terjatve do družb v skupini	132.165	164.735
	Kratkoročne poslovne terjatve do kupcev	825.661	814.933
	Kratkoročne poslovne terjatve do drugih	331.143	269.624
	Skupaj kratkoročne poslovne terjatve v B/S	1.288.969	1.249.292

Vse postavke poslovnih terjatev so terjatve iz razmerij do drugih, družba ne izkazuje terjatev do lastnikov. Družba v letu 2022 ni slabila terjatev.

Družba terjatev do kupcev nima zavarovanih.

7.4.2 Pregled terjatev do kupcev po zapadlosti

Tabela 9: Pregled terjatev do kupcev po zapadlosti

(v EUR brez centov)	nezapadle	do 30 dni	do 60 dni	do 90 dni	nad 90 dni
Domači	635.006	104.607	15.298	11.444	8.069
Tuji	36.929	35.547	14.154	24.570	72.202
Skupaj terjatve	671.935	140.154	29.452	36.014	80.271

Terjatve do kupcev se merijo po odplačni vrednosti in se glede na zapadlost v plačilo razčlenjujejo na kratkoročne in dolgoročne. Družba je v letu 2022 ni slabila terjatev.

7.5 Denarna sredstva

Tabela 10: Denarna sredstva

Konto	v EUR (brez centov)	2022	2021
10	Denarna sredstva v blagajni in takoj udenarljivi vrednostni papirji		
100	Denarna sredstva v blagajni, razen deviznih sredstev	-	-
	Skupaj	-	-
11	Dobroimetje pri bankah in drugih finančnih inštitucijah		
110	Denarna sredstva na računih, razen deviznih sredstev	127.884	201.359
112	Devizna sredstva na računih	20	1.160
	Skupaj	127.904	202.520
	Skupaj denarna sredstva	127.904	202.520

Družba je imela na računih pri bankah stanje denarnih sredstev :

- na dan 31. 12. 2021 stanje 202.520 EUR in
- na dan 31. 12. 2022 stanje 127.904 EUR.

Družba ima odprte račune pri naslednjih bankah:

- NOVA KBM d.d., TRR SI56 0400 1004 9583 867
- GB d.d., Kranj, TRR SI56 0700 0000 0031 227
- Banka Intesa Sanpaolo d.d., TRR SI56 1010 0003 7667 326
- BKS BANK AG, TRR SI56 3500 1000 1965 714

7.6 Aktivne časovne razmejitve

Tabela 11: Aktivne časovne razmejitve

Konto	v EUR (brez centov)	2022	2021
19	Aktivne časovne razmejitve		
195	DDV od prejetih predujmov	26.086	2.349
	Skupaj	26.086	2.349

Družba izkazuje na dan 31. 12. 2022 kratkoročne aktivne časovne razmejitve za DDV od prejetih predujmov v višini 26.086 EUR.

7.7 Dolgoročne finančne naložbe

Družba ima neposredne naložbe v naslednje povezane družbe:

- LOTRIČ Certificiranje d.o.o., Slovenija, 100% lastniški delež,
- PSM merilni sistemi d.o.o., Slovenija, 100% lastniški delež,
- TEHNIČAR-SERVAG d.o.o., Hrvaška, 50% lastniški delež,
- LOTRIČ Control d.o.o., BIH, 50% lastniški delež,
- LOTRIČ Metrologija d.o.o., Srbija, 50% lastniški delež,
- LOTRIČ Metrologija d.o.o., Makedonija, 100% lastniški delež,
- LOTRIČ Messtechnik GmbH, Avstrija, 100% lastniški delež,
- LOTRIC Metrology GmbH, Nemčija, 100% lastniški delež.

Tabela 12: Dolgoročne finančne naložbe, razen posojil

Konto	v EUR (brez centov)	2022	2021
06	Dolgoročne finančne naložbe, razen posojil		
060	Naložbe v delnice in deleže družb v skupini, razporejene in izmerjene po nab.vr.	449.564	640.692
066	Druge dolg. finančne naložbe, razporejene in izmerjene po nabavni vrednosti druge naložbe v delnice (deleže), razporejene in izmerjene po nabavni vrednosti	80.000	80.000
	Skupaj	529.564	720.692

Vse družbe izkazujejo večjo vrednost kapitala, kot je prikazana vrednost naložbe.

V letu 2016 smo vstopili v lastništvo družbe TEHNIČAR-SERVAG d.o.o., Hrvaška, v višini 26 %. Notarsko podpisana pogodba pravi, ko družba doseže skupen dogovorjen dobiček po letih v skladu s pogodbo, družba LOTRIČ Meroslovje postane 50 % solastniki na način širitve dejavnosti družbe TEHNIČAR-SERVAG s svojimi produkti in storitvami predvsem za hrvaški trg.

Družba je v letu 2022 prodala naložbo v družbi MIKRO MEDICA d.o.o..

Tabela 13: Dolgoročne finančne naložbe (posojila)

Konto	v EUR (brez centov)	2022	2021
07	Dolgoročna dana posojila in terjatve za nevplačani vpisani kapital		
070	Dolgoročna posojila, dana na podlagi posojilnih pogodb	-	359.870
	Skupaj	-	359.870

Poslovodstvo je v letu 2022 vrnilo posojilo v celoti.

7.8 Dolgoročne poslovne terjatve

Družba ima na dan 31.12.2022 dolgoročne poslovne terjatve v višini 93.750 EUR in predstavljajo terjatev do kupca fizične osebe.

7.9 Zunajbilančna sredstva

Zunajbilančna sredstva v skupni višini 2.450.753 EUR predstavljajo:

- Dane garancije in jamstva v višini 118.756 EUR
- Zastave premičnin v višini 168.709 EUR
- Hipoteke na nepremičninah v sedanji vrednosti 2.163.288 EUR

7.10 Kapital

Kapital odraža lastniško financiranje družbe in je z vidika družbe njegova obveznost do lastnikov. Opredeljen ni samo z zneski, ki so jih lastniki vložili v družbo, temveč tudi z zneski, ki so se pojavili pri poslovanju družbe.

Družba je v letu 2022 ustvarila 179.659 EUR čistega dobička. Družba je imela v letu 2022 obveznosti za davek od dohodka pravnih oseb v višini 20.504 EUR.

V letu 2022 se splošno prevrednotenje kapitala v skladu s SRS 8 ni opravljalo.

V letu 2022 je bila rast cen življenjskih potrebščin 10,3 %.

Ostala pojasnila, pomembna za resničen in pošten prikaz premoženja in obveznosti družbe, njenega finančnega položaja in poslovnega izida so razvidna v nadaljevanju.

Čisti dobiček poslovnega leta 2022 v višini 179.659 EUR družba ni razporejala za druge namene, kot nerazporejeni dobiček ostaja v družbi za razvoj in delovanje družbe.

Družba je v letu 2022 na podlagi sklepa direktorja oblikovala na dan 30.09.2022 sklad lastnih delnic v višini 2.800.000,00 EUR z namenom pridobitve lastnega poslovnega deleža v nominalnem znesku

43.655,08 EUR v višini 24,50% osnovnega kapitala. Družba je lastni poslovni delež pridobila 13.12.2022.

Tabela 14: Kapital

Konto	<i>v EUR (brez centov)</i>	2022	2021
90	Vpoklicani kapital		
901	Osnovni kapital - kapitalski deleži ali kapitalska vloga	178.184	178.184
	Skupaj	178.184	178.184
92	Rezerve iz dobička		
920	Zakonske rezerve	17.818	17.818
921	Rezerve za lastne delnice oziroma lastne poslovne deleže	2.800.000	-
929	Pridobljene lastne delnice oziroma lastni poslovni deleži (odbitna postavka)	(2.800.000)	-
	Skupaj	17.818	17.818
93	Čisti dobiček ali čista izguba		
930	Preneseni čisti dobiček iz prejšnjih let	993.987	3.578.826
932	Neuporabljeni del čistega dobička poslovnega leta	179.659	215.161
	Skupaj	1.173.646	3.793.987
	Skupaj kapital	6.969.648	3.989.989

7.10.1 Izkaz gibanja kapitala za leto 2022

Tabela 15: Izkaz gibanja kapitala za leto 2022

		Vpoklicani kapital		Rezerve iz dobička		Lastne delnice	Preneseni čisti posl. Izid	Čisti posl. izid posl. leta	Skupaj kapital
		Osnovni kapital	Zakonske rezerve	Za lastne delnice	Preneseni čisti dobiček		Čisti dobiček poslovnega leta		
A.1	Stanje 31. decembra 2021	178.184	17.818	-			3.578.826	215.161	3.989.989
a)	Preračuni za nazaj (popravek napak)	-	-	-			-	-	-
A.2.	Stanje 1. januarja 2022	178.184	17.818	-			3.578.826	215.161	3.989.989
B.1	Spremembe lastniškega kapitala-transakcije z lastniki	-	-	-	(2.800.000)	-	-	-	-
d)	Nakup lastnih delnic in lastnih poslovnih deležev	-	-	-	(2.800.000)				2.800.000
B.2	Celotni vseobsegajoči donos poročevalskega obdobja								
a)	Vnos čistega poslovnega izida poročevalskega obdobja (dobička/izgube)	-	-					179.659	179.659
B.3	Spremembe v kapitalu			2.800.000		(2.584.839)		(215.161)	-
a)	Razporeditev/prenos preostalega dela čistega dobička/izgube primerjalnega obdobja na druge sestavine kapitala	-	-			215.161		(215.161)	-
b)	Razporeditev dela čistega dobička/(izgube) poročevalskega obdobja na druge sestavine kapitala po sklepu organov vodenja in nadzora			2.800.000					2.800.000

e)	Oblikovanje rezerv za lastne delnice in lastne poslovne deleže iz drugih sestavin kapitala					(2.800.000)		(2.800.000)
C.	Stanje 31. decembra 2022	178.184	17.818	2.800.000	(2.800.000)	993.987	179.659	1.369.648
	BILANČNI DOBIČEK 2022	-	-	-		993.987	179.659	1.173.646

7.10.2 Izkaz gibanja kapitala za leto 2021

Tabela 16: Izkaz gibanja kapitala za leto 2021

v EUR (brez centov)		Vpoklicani kapital	Rezerve iz dobička	Presežek iz prevrednotenja	Preneseni čisti posl. izid	Čisti posl. izid posl. leta	Skupaj kapital
		Osnovni kapital	Zakonske rezerve		Preneseni čisti dobiček	Čisti dobiček poslovnega leta	
A.1	Stanje 31. decembra 2020	178.184	17.818	-	3.220.748	416.045	3.832.795
a)	Preračuni za nazaj (popravek napak)	-	-	-	(57.967)	-	(57.967)
A.2.	Stanje 1. januarja 2021	178.184	17.818	-	3.162.781	416.045	3.774.828
B.1	Spremembe lastniškega kapitala-transakcije z lastniki	-	-	-	-	-	-
B.2	Celotni vseobsegajoči donos poročevalskega obdobja						
a)	Vnos čistega poslovnega izida poročevalskega obdobja (dobička/izgube)	-	-	-	-	215.161	215.161
B.3	Spremembe v kapitalu						
a)	Razporeditev/prenos preostalega dela čistega dobička/izgube primerjalnega obdobja na druge sestavine kapitala	-	-	-	416.045	(416.045)	-
C.	Stanje 31. decembra 2021	178.184	17.818	-	3.578.826	215.161	3.989.989
	BILANČNI DOBIČEK 2021	-	-	-	3.578.826	215.161	3.793.987

Preračun za nazaj v višini 57.967 EUR predstavlja popravek obveznosti davka od dobička za poslovno leto 2020 v znesku 5.492 EUR, učinek pripojitve družbe MERIA d.o.o. v višini 6.654 EUR in oblikovanje rezervacij za neizkoriščen dopust v letu 2020 v višini 45.821 EUR.

7.11 Finančne in poslovne obveznosti

7.11.1 Dolgoročne finančne obveznosti

Tabela 17: Dolgoročne finančne obveznosti

Konto	v EUR (brez centov)	2022	2021
97	Dolgoročne finančne obveznosti		
972	Dolgoročna posojila, dobljena pri bankah in organizacijah v državi:	1.221.162	1.216.010
	dolgoročna posojila, dobljena pri bankah v državi	1.221.162	1.214.855
	dolgoročna posojila, dobljena pri organizacijah v državi	-	1.154
975	Dolgoročni dolgovi iz finančnega najema	52.407	61.980
	Skupaj	1.273.569	1.277.990

Družba je v poslovnem letu 2022 konec leta razmejila del dolgoročnih obveznosti, ki zapadejo v plačilo v obdobju krajšem od enega leta, na kratkoročne finančne obveznosti.

V letu 2022 družba izkazuje dolgoročna posojila v višini 1.221.162 EUR in dolgoročne obveznosti iz finančnih najemov v višini 52.407 EUR.

Dolgoročne finančne obveznosti predstavljajo:

- Posojilo najeto pri SID - Slovenski izvozni in razvojni banki, d.d., zapadlost posojila je v oktobru 2025, obrestna mera je določena na osnovi obrestne mere 6 mesečni EURIBOR + pribitek, posojilo je zavarovano z zastavo premičnin,
- Posojilo najeto pri BKS Bank AG, zapadlost posojila je novembru 2028, obrestna mera je določena na osnovi obrestne mere 6 mesečni EURIBOR + pribitek, posojilo je zavarovano s hipoteko na nepremičninah in z izdanimi menicami,
- Posojilo najeto pri ECO SKLAD-u preko Intesa Sanpaolo Bank, zapadlost posojila je v oktobru 2031, obrestna mera je določena na osnovi obrestne mere 3 mesečni EURIBOR, posojilo je zavarovano s hipoteko na nepremičninah in z izdanimi menicami
- Drugi posojilodajalci predstavljajo leasingodajalce – finančni najem.

7.11.1.1 Gibanje dolgoročnih finančnih obveznosti za leto 2022

Tabela 18: Gibanje dolgoročnih finančnih obveznosti za leto 2022

v EUR (brez centov)		Dolgoročne finančne obveznosti do bank	Druge dolgoročne finančne obveznosti	SKUPAJ
1.	Stanje 31. decembra 2021	1.216.010	61.980	1.277.990
	Nova posojila	-	42.271	42.271
	Kratkoročni del dolgoročnih posojil	(237.480)	(51.844)	(289.324)
	Prenos iz kratkoročnega dela	242.632	-	242.569
2.	Stanje 31. decembra 2021	1.221.162	52.407	1.273.569

7.11.2 Kratkoročne finančne obveznosti

Tabela 19: Kratkoročne finančne obveznosti

Konto	v EUR (brez centov)	2022	2021
27	Kratkoročne finančne obveznosti		
270	Kratkoročna posojila, dobljena pri organizacijah v skupini	159.398	86.800
272	Kratkoročna posojila, dobljena pri bankah in organizacijah v državi:	3.844.850	1.872.184
275	Kratkoročne obveznosti iz finančnega najema	95.102	92.611
	Skupaj	4.099.350	2.051.595

Kratkoročne finančne obveznosti predstavljajo:

- Kratkoročni del posojila, najetega pri SID - Slovenski izvozni in razvojni banki, d.d., BKS banki AG in ECO Sklad-u - pogoji so opisani v točki 4.10.1.,
- Revolving posojilo, najeto pri Nova KBM d.d., zapadlost posojila je junij 2023, obrestna mera je fiksna, posojilo je zavarovano z izdanimi menicami in osebnim poroštvom,
- Pri Gorenjski banki d.d. sta najeti dve posojili zapadlost enega posojila je februar 2023, obrestna mera je določena na osnovi obrestne mere 6 mesečni EURIBOR + pribitek, posojilo je zavarovano z izdanimi menicami, zapadlost drugega posojila je januar 2024, obrestna mera je fiksna, zavarovano je z depozitom.

- Posojilo, najeto pri BKS Bank AG, zapadlost posojila je november 2023, obrestna mera je določena na osnovi obrestne mere 6 mesečni EURIBOR + pribitek, posojilo je zavarovano s hipoteko na nepremičnino in z izdanimi menicami,
- Posojilo, najeto pri Intesa Sanpaolo bank d.d., zapadlost posojila je julij 2025, obrestna mera je določena na osnovi fiksne obrestne mere, posojilo je zavarovano z izdanimi menicami.

7.11.2.1 Gibanje kratkoročnih finančnih obveznosti za leto 2022

Tabela 20: Gibanje kratkoročnih finančnih obveznosti za leto 2022

v EUR (brez centov)		Kratkoročne finančne obveznosti			SKUPAJ
		Kratkoročne finančne obveznosti do družb v skupini	Kratkoročne finančne obveznosti do bank	Druge kratkoročne finančne obveznosti	
1.	Stanje 31. decembra 2021	86.800	1.872.184	92.611	2.051.595
	Nova posojila	111.900	3.309.133	3.872	3.324.905
	Odplačila posojil	(39.302)	(1.231.315)	(53.225)	(1.323.842)
	Kratkoročni del dolgoročnih posojil	-	237.480	51.844	289.324
	Prenos na dolgoročno posojilo	-	(242.632)	-	(242.632)
2.	Stanje 31. decembra 2022	159.398	3.844.850	95.102	4.099.350

7.11.3 Kratkoročne poslovne obveznosti

Tabela 21: Kratkoročne poslovne obveznosti

Konto	v EUR (brez centov)	2022	2021
22	Kratkoročne obveznosti do dobaviteljev		
220	Kratkoročne obveznosti do dobaviteljev v državi	391.881	568.372
221	Kratkoročne obveznosti do dobaviteljev v tujini	104.473	220.728
	Skupaj	496.354	789.100
23	Kratkoročni prejeti predujmi in varščine		
230	Prejeti kratkoročni predujmi	106.774	21.755
	Skupaj	106.774	21.755
25	Kratkoročne obveznosti do zaposlencev		
251	Obveznosti za čiste plače in nadomestila plač	103.181	126.425
252	Obveznosti za prispevke za socialno varnost po vrstah prispevkov	61.670	80.770

254	Obveznosti za davke iz bruto plač in nadomestil plač	16.349	34.173
255	Obveznosti za druge prejemke iz delovnega razmerja	33.323	34.430
258	Obveznosti za prispevke izplačevalca	-	68
	Skupaj	214.523	275.866
26	Obveznosti do državnih in drugih inštitucij		
260	Obveznosti za obračunani DDV	77.199	53.852
264	Obveznosti za davek od dohodkov pravnih oseb	-	-
265	Obveznosti za davčni odtegljaj	346	734
	Skupaj	77.546	54.586
28	Druge kratkoročne obveznosti		
280	Kratkoročne obveznosti za obresti	2.327	996
282	Kratkoročne obveznosti v zvezi z odtegljaji od plač in nadomestil plač zaposlencem	5.215	-
285	Ostale kratkoročne poslovne obveznosti	16.360	34.627
	Skupaj	23.902	35.623
	Skupaj kratkoročne poslovne obveznosti	919.099	1.176.931

7.11.3.1 Pregled poslovnih obveznosti do dobaviteljev po zapadlosti

Tabela 22: Pregled poslovnih obveznosti do dobaviteljev po zapadlosti

(v EUR brez centov)	nezapadle	do 30 dni	do 60 dni	nad 60 dni
Domači	269.677	88.610	31.416	2.178
Tuji	102.973	-	1.500	-
Skupaj obveznosti	372.650	88.610	32.916	2.178

Kratkoročne obveznosti do zaposlenih v višini 214.523 EUR se nanašajo na neizplačane plače za mesec december 2022, ki so bile izplačane januarja 2022.

Druge kratkoročne obveznosti do državnih in drugih inštitucij se nanašajo na obveznost za plačilo DDV-ja za mesec december 2022.

7.12 Pasivne časovne razmejitve

Dolgoročne pasivne časovne razmejitve v višini 279.928 EUR so prejete subvencije za opremo za preizkušanje osebne varovalne opreme.

Kratkoročne pasivne časovne razmejitve v znesku 42.443 EUR na dan 31.12.2022 predstavljajo vnaprej vračunane stroške za neizrabljen dopust v letu 2022.

7.13 Zunaj bilančne obveznosti

Zunaj bilančne obveznosti v skupni višini 2.450.753 EUR predstavljajo:

- Dane garancije in jamstva v višini 118.756 EUR
- Zastave premičnin v višini 168.709 EUR
- Hipoteke na nepremičninah v sedanji vrednosti 2.163.288 EUR

8 POJASNILA POSTAVK V IZKAZU POSLOVNEGA IZIDA

Tabela 23: Izkaz poslovnega izida v obdobju od 1. 1. 2022 do 31. 12. 2022

v EUR (brez centov)		Pojasnilo	2022	2021
1.	Čisti prihodki od prodaje		6.018.960	5.573.345
2.	Sprememba vrednosti zalog proizvodov in nedokončane proizvodnje	8.1.	197.840	27.757
3.	Usredstveni lastni proizvodi in lastne storitve		30.367	73.687
4.	Drugi poslovni prihodki (s prevrednotovalnimi poslovnimi prihodki)		372.520	419.687
5.	Stroški blaga, materiala in storitev		3.242.362	3.059.049
	a) Nabavna vrednost prodanega blaga in materiala ter stroški porabljenega materiala	8.2.	1.333.926	1.312.740
	b) Stroški storitev		1.908.436	1.746.308
6.	Stroški dela	8.3.	2.529.984	2.253.595
	a) Stroški plač		1.891.679	1.701.265
	b) Stroški socialnih zavarovanj		298.616	270.834
	c) Drugi stroški dela		339.689	281.496
7.	Odpisi vrednosti	8.4.	499.441	441.935
	a) Amortizacija		496.210	433.300
	b) Prevrednot. posl. odhodki pri neopredmet. sredstvih in opredmet. osn. sredstvih		1.638	4.184
	c) Prevrednotovalni poslovni odhodki pri obratnih sredstvih		1.594	4.451
8.	Drugi poslovni odhodki	8.5.	64.303	78.375
9.	Finančni prihodki iz deležev		273.091	-
10.	Finančni prihodki iz danih posojil		3.423	2.912
	a) Finančni prihodki iz posojil, danih družbam v skupini	8.8.	1.184	432
	b) Finančni prihodki iz posojil, danih drugim		2.239	2.480
11.	Finančni prihodki iz poslovnih terjatev		1.377	1.989
	b) Finančni prihodki iz poslovnih terjatev do drugih		1.377	1.989
12.	Finančni odhodki iz oslabitve in odpisov finančnih naložb	8.10.	-	-
13.	Finančni odhodki iz finančnih obveznosti		59.512	47.015

	a) Finančni odhodki iz posojil, prejetih od družb v skupini		934	104
	b) Finančni odhodki iz posojil, prejetih od bank		50.317	46.812
	č) Finančni odhodki iz drugih finančnih obveznosti		8.261	98
14.	Finančni odhodki iz poslovnih obveznosti		291.907	7.730
	b) Finančni odhodki iz obveznosti do dobaviteljev in meničnih obveznosti		291.907	4.992
	c) Finančni odhodki iz drugih poslovnih obveznosti		-	2.738
15.	Drugi prihodki	8.9.	5.871	27.317
16.	Drugi odhodki	8.11.	15.776	4.666
17.	Davek iz dobička		20.504	19.168
18.	Odloženi davki		-	-
19.	Čisti poslovni izid obračunskega obdobja	8.12.	179.659	215.162

Izkaz drugega vseobsegajočega donosa družbe LOTRIČ Meroslovje d.o.o. za leto končano 31. decembra 2022 - različica I

Tabela 24: Izkaz drugega vseobsegajočega donosa družbe LOTRIČ Meroslovje d.o.o. za leto končano 31. decembra 2022 - različica I

<i>v EUR (brez centov)</i>	2022	2021
Čisti poslovni izid obračunskega obdobja	179.659	215.162
Spremembe presežka iz prevrednotenja neopredmetenih sredstev in opredmetenih osnovnih sredstev (neto)	-	-
Spremembe presežka iz prevrednotenja finančnih sredstev (neto)	-	-
Dobički in izgube, ki izhajajo iz prevedbe računovodskih izkazov podjetij v tujini	-	-
Druge sestavine vseobsegajočega donosa	-	-
Celotni vseobsegajoči donos obračunskega obdobja	179.162	215.162

8.1 Čisti prihodki od prodaje

Tabela 25: Čisti prihodki od prodaje

Konto	v EUR (brez centov)	2022	2021
76	Poslovni prihodki		
760	Prihodki od prodaje proizvodov in storitev na domačem trgu	4.400.639	4.054.521
761	Prihodki od prodaje proizvodov in storitev na tujem trgu	637.184	490.316
762	Prihodki od prodaje trgovskega blaga in materiala na domačem trgu	848.840	963.766
763	Prihodki od prodaje trgovskega blaga in materiala na tujem trgu	132.297	64.742
768	Drugi prihodki, povezani s poslovnimi učinki (subvencije, dotacije, regresi, kompenzacije, premije...)	371.385	418.792
769	Prevrednotovalni poslovni prihodki	1.135	895
	Skupaj	6.391.480	5.993.032

V izkazu poslovnega izida za leto 2022 družba LOTRIČ Meroslovje d.o.o. izkazuje prihodke v skladu s Slovenskimi računovodskimi standardi, to so prihodki, ki se nanašajo na poslovno leto in so bili v tem obdobju tudi realizirani, ne pa vedno tudi poravnani.

8.2 Stroški blaga, materiala in storitev

Tabela 26: Stroški blaga, materiala in storitev

Konto	v EUR (brez centov)	2022	2021
70	Poslovni odhodki		
702	Nabavna vrednost prodanega materiala in blaga	871.258	834.916
	Skupaj	871.258	834.916
40	Stroški materiala		
400	Stroški materiala	159.239	195.973
401	Stroški pomožnega materiala	41.753	25.263
402	Stroški energije	114.243	100.508

403	Stroški nadomestnih delov za osn. sred. in materiala za vzdrž. osn. sred.	43	-
404	Odpis drobnega inventarja in embalaže	43.204	80.143
405	Uskladitev stroškov mat. in drob. invent. zaradi ugotovljenih popis. razlik	(860)	(1.821)
406	Stroški pisarniškega materiala in strokovne literature	14.664	14.133
407	Drugi stroški materiala	90.382	63.625
	Skupaj	462.668	477.824
41	<i>Stroški storitev</i>		
410	Stroški storitev pri proizvodnji proizvodov in opravljanju storitev	672.500	-
411	Stroški transportnih storitev	136.992	48.711
412	Stroški storitev v zvezi z vzdrževanjem	61.495	74.220
413	Najemnine	29.926	40.434
414	Povračila stroškov zaposlencem v zvezi z delom	325.887	326.605
415	Stroški plač. prometa, str. bančnih storitev, str. posla in zavarovalne premije	109.602	177.244
416	Stroški intelektualnih in osebnih storitev	97.485	54.895
417	Stroški sejmov, reklame in reprezentance	130.135	119.375
418	Stroški storitev fizičnih oseb, ki ne opravljajo dejavnosti, skupaj z dajatv. ki bremenijo podjetje (po pogodbah o delu, avtorskih pog., sejnine)	6.351	9.830
419	Stroški drugih storitev	338.063	894.995
	Skupaj	1.908.436	1.746.308

8.3 Stroški dela

Tabela 27: Stroški dela

Konto	v EUR (brez centov)	2022	2021
47	<i>Stroški dela</i>		
470	Plače zaposlencev	1.731.436	1.650.507
471	Nadomestila plač zaposlencev	160.243	50.758

472	Stroški dodatnega pokojninskega zavarovanja zaposlenecv	39.968	34.624
473	Regres za letni dopust, bonitete, povračila (za prevoz na delo in z njega, za prehrano, za ločeno življenje) in drugi prejemki zaposlenecv	295.889	257.301
474	Delodajalčevi prispevki od plač, nadomestil plač, bonitet, povračil in drugih prejemkov zaposlenecv	298.616	267.616
479	Rezervacije za pokojnine, jubilejne nagrade in odpravnine ob upokojitvi	3.832	(7.211)
	Skupaj	2.529.984	2.253.595

Zahtev zaposlenih po izplačilih, ki jim družba nasprotuje, ni bilo. Plače in regres so bili izplačani skladno s kolektivno pogodbo ali pogodbo o zaposlitvi.

Povprečno število zaposlenih v družbi LOTRIČ Meroslovje, d.o.o tekom leta iz realiziranih ur znaša 75,50 (leta 2021 pa 68,00).

Tabela 28: AOP 140

<i>v EUR (brez centov)</i>	2022	2021
Plače zaposlenecv	1.731.436	1.650.507
Nadomestilo plač zaposlenecv - refundacije	160.243	50.758

Tabela 29: AOP 141

<i>v EUR (brez centov)</i>	2022	2021
Prispevki na plače PIZ	164.826	146.748

Tabela 30: AOP 142

<i>v EUR (brez centov)</i>	2022	2021
Prispevki na plače za zdrav. zavarovanje	133.791	120.868

Tabela 31: AOP 143

<i>v EUR (brez centov)</i>	2022	2021
Nadomestila stroškov prehrane in prevoz na delo, ter regres	294.968	257.301
Strošek odpravnin	920	-
Krizni dodatek	-	-
Stroški dodatnega pokojninskega zavarovanja	39.969	34.624
Neizkoriščen dopust	3.832	(7.211)

V zgornji tabeli smo razkrili stroške dela za leto 2022 po posameznih vrstah stroškov, ki so sestavni del stroškov zaposlenih in se nanašajo na dejavnost od 1. 1. 2022 do 31. 12. 2022.

8.4 Odpisi vrednosti

Tabela 32: Odpisi vrednosti

Konto	<i>v EUR (brez centov)</i>	2022	2021
72	<i>Prevrednotovalni poslovni odhodki</i>		
720	Prevrednot. poslovni odhodki neopredmetenih sredstev, OOS in nal. nepremičnin	1.638	4.184
723	Prevrednotovalni poslovni odhodki kot posledica odpisov zaradi oslabitve v zvezi s poslovnimi terjatvami	1.594	3.924
724	Prevrednotovalni poslovni odhodki v zvezi s stroški dela	-	527
	Skupaj	3.232	8.635

8.5 Amortizacija

Tabela 33: Amortizacija

Konto	v EUR (brez centov)	2022	2021
43	Amortizacija		
430	Amortizacija neopredmetenih sredstev	166.218	155.142
431	Amortizacija zgradb	92.805	74.414
432	Amortizacija opreme in nadomestnih delov	237.187	203.744
	Skupaj	496.210	433.300

Popravki vrednosti (amortizacija) so obračunani v višini, v skladu z računovodsko politiko družbe (davčni odhodek). Družba samostojno določa stopnje amortizacije glede na dobo koristnosti posameznega opredmetenega osnovnega sredstva. Pri amortiziranju opredmetenih osnovnih sredstev se uporablja enakomerna časovna metoda.

8.6 Drugi poslovni odhodki

Tabela 34: Drugi stroški

Konto	v EUR (brez centov)	2022	2021
48	Drugi stroški		
480	Dajatve, ki niso odvisne od stroškov dela ali drugih vrst stroškov	30	-
481	Izdatki za varstvo okolja	67	-
482	Nagrade dijakom in študentom na delovni praksi skupaj z dajatvami	5.735	7.336
483	Štipendije dijakom in študentom	12.807	12.773
489	Ostali stroški	45.664	58.267
	Skupaj	64.303	78.375

Drugi stroški predstavljajo stroške za članarine, nadomestilo za uporabo stavbnega zemljišča, strošek izplačil za humanitarne, športne in kulturne namene ipd.

8.7 Struktura stroškov in poslovnih odhodkov

Tabela 35: Struktura stroškov in poslovnih odhodkov

<i>v EUR (brez centov)</i>	2022	2021
Nabavna vrednost prodanega blaga in materiala	871.258	834.916
Stroški materiala	462.668	477.824
Stroški storitev	1.908.436	1.746.308
Stroški dela	2.529.984	2.253.595
Amortizacija	496.210	433.300
Prevrednotovalni poslovni odhodki	3.231	8.635
Drugi stroški	64.303	78.375
Skupaj:	6.336.090	5.832.954

8.8 Čisti poslovni izid iz rednega delovanja

Tabela 36: Čisti poslovni izid iz rednega delovanja

Prihodki v EUR		
	2022	2021
Čisti prihodki iz prodaje in usredstvenih lastnih učinkov	6.049.328	5.647.032
Drugi prihodki od poslovanja	372.520	419.687
Prihodki financiranja	277.891	4.901
Drugi prihodki	5.871	27.317
Skupaj:	6.705.610	6.098.937
Odhodki v EUR		
	2022	2021
Poslovni odhodki	5.464.832	4.998.038
Nabavna vrednost prodanih materiala in blaga	871.258	834.916
Odhodki financiranja	351.420	54.744
Drugi odhodki	15.776	4.666
Skupaj:	6.703.286	5.892.365
Davki	20.504	19.168
Povečanje vrednosti zalog proizvodov in nedokončane proizvodnje	197.840	27.757
Čisti poslovni izid obračunskega obdobja	179.659	215.161

Čisti poslovni izid na podlagi obračuna DDPO in ugotovljene davčne osnove ob upoštevanju davčnih olajšav znaša 179.659 EUR.

8.9 Finančni prihodki

Tabela 37: Finančni prihodki

Konto	<i>v EUR (brez centov)</i>	2022	2021
77	Finančni prihodki		
770	Finančni prihodki iz deležev v družbah v skupini	273.091	-
774	Finančni prihodki iz posojil, danih organizacijam v skupini	1.184	432
775	Finančni prihodki iz posojil, danih drugim	2.239	2.480
777	Finančni prihodki iz poslovnih terjatev do drugih	1.377	1.989
	Skupaj	277.891	4.901

8.10 Drugi prihodki

Tabela 38: Drugi prihodki

Konto	v EUR (brez centov)	2022	2021
78	Drugi finančni prihodki in ostali prihodki		
785	Subvencije, dotacije in podobni prihodki, ki niso povezani s poslovnimi učinki	-	7.202
786	Prejete odškodnine, ki niso povezane s poslovnim učinkom	4.441	18.433
788	Pozitivne evrske izravnave	-	434
789	Ostali prihodki	1.430	1.249
	Skupaj	5.871	27.317

8.11 Finančni odhodki

Tabela 39: Finančni odhodki

Konto	v EUR (brez centov)	2022	2021
74	Finančni odhodki iz finančnih naložb in obveznosti		
740	Odhodki iz posojil, prejetih od organizacij v skupini	934	104
741	Odhodki iz posojil, prejetih od bank	50.317	46.812
743	Odhodki iz drugih finančnih obveznosti	8.261	98
745	Odhodki iz obveznosti do dobaviteljev in meničnih obveznosti	291.907	4.992
746	Odhodki iz drugih poslovnih obveznosti	-	2.738
	Skupaj	351.420	54.744

8.12 Drugi odhodki

Tabela 40: Drugi odhodki

Konto	v EUR (brez centov)	2022	2021
75	Drugi finančni odhodki in ostali odhodki		
752	Denarne kazni, ki niso povezane s poslovnimi učinki	2.250	-
754	Donacije	12.399	3.684
758	Negativne evrske izravnave	58	392
759	Ostali odhodki, ki niso povezani s poslovnimi učinki	1.069	590
	Skupaj	15.776	4.666

8.13 Stroški in odhodki po funkcionalnih skupinah

Tabela 41: Stroški in odhodki po funkcionalnih skupinah

Naziv	2022	Delež
Nabavna vrednost prodanega blaga in materiala	871.258	13,00
Neposredni stroški	2.081.715	31,06
Stroški prodaje	262.217	3,91
Splošni stroški	3.488.095	52,03
Skupaj vsi stroški	6.703.285	

8.14 Čisti poslovni izid obračunskega obdobja

Tabela 42: Čisti poslovni izid obračunskega obdobja

Vrsta dobička / izgube (v EUR)	2022	2021
Dobiček / izguba iz poslovanja	283.482	261.522
Dobiček / izguba iz financiranja	(73.529)	(49.843)
Dobiček / izguba iz drugega poslovanja	(9.790)	22.651
Davki	(20.504)	(19.168)
Čisti poslovni izid obračunskega obdobja	179.659	215.161

8.15 Bilančni dobiček

Tabela 43: Bilančni dobiček

Postavka	Znesek v EUR	
	Tekočega leta	Prejšnjega leta
2		4
A. ČISTI DOBIČEK POSLOVNEGA LETA	179.659	215.161
B. ČISTA IZGUBA POSLOVNEGA LETA		
C. PRENESENI DOBIČEK	3.793.987	3.578.826
Č. PRENESENA IZGUBA		
D. ZMANJŠANJE KAPITALSKIH REZERV		
E. ZMANJŠANJE REZERV IZ DOBIČKA (206 do 209)		
1. zmanjšanje zakonskih rezerv		
2. zmanjšanje rezerv za lastne delnice in lastne poslovne deleže		
3. zmanjšanje statutarnih rezerv		
4. zmanjšanje drugih rezerv iz dobička		
F. POVEČANJE REZERV IZ DOBIČKA (211 do 214)		
1. povečanje zakonskih rezerv		
2. povečanje rezerv za lastne delnice in lastne poslovne deleže	2.800.000	
3. povečanje statutarnih rezerv		
4. povečanje drugih rezerv iz dobička		
G. DOLGOROČNO ODLOŽENI STROŠKI RAZVIJANJA NA BILANČNI PRESEČNI DAN		
H. BILANČNI DOBIČEK (200-201+202-203+205-210-302)	1.173.464	3.793.987
I. BILANČNA IZGUBA (201-200-202+203-204-205+210+302)		

8.16 Dogodki po datumu bilance stanja

Dogodkov po datumu bilance stanja, ki bi lahko vplivali na računovodske izkaze za poslovno leto 2022 ni bilo.

9 DENARNI TOK

Izkaz denarnih tokov je sestavljen po posredni metodi iz podatkov bilance stanja na dan 31. 12. 2022 in iz podatkov izkaza poslovnega izida za leto 2022 ter iz dodatnih podatkov, ki so potrebni za prilagoditev pritokov in odtokov in za ustrezno razčlenitev pomembnejših postavk.

Tabela 44: Denarni tok

v EUR (brez centov)		2022	2021
A.	Denarni tokovi pri poslovanju		
a)	Postavke izkaza poslovnega izida		
	Poslovni prihodki (razen za prevrednotenje) in finančni prihodki iz poslovnih terjatev	6.398.728	6.021.444
	Poslovni odhodki brez amortizacije (razen za prevredn.) in finančni odh. iz posl. Obveznosti	(5.622.781)	(5.409.459)
	Davki iz dobička in drugi davki, ki niso zajeti v poslovnih odhodkih	(38.624)	(13.300)
		737.323	598.685
b)	Spremembe čistih obratnih sredstev (in časovnih razmejitev, rezervacij ter odloženih terjatev in obveznosti za davek) poslovnih postavk bilance stanja		
	Začetne manj končne poslovne terjatve	(133.427)	(37.527)
	Začetne manj končne aktivne časovne razmejitve	(23.737)	(606)
	Začetne manj končne zaloge	(158.468)	(98.338)
	Končni manj začetni poslovni dolgovi	(257.831)	83.491
	Končne manj začetne pasivne časovne razmejitve in rezervacije	283.727	38.644
		(289.737)	(14.335)
c)	Positivni ali negativni denarni izid pri poslovanju (a + b)	447.586	584.350
B.	Denarni tokovi pri investiranju		
a)	Prejemki pri investiranju		

	Prejemki od dobljenih obresti in deležev v dobičku, ki se nanašajo na investiranje	283.761	2.480
	Prejemki od odtujitve opredmetenih osnovnih sredstev	2.992	(2.506)
	Prejemki od odtujitve finančnih naložb	697.790	449.450
		984.543	449.424
b)	Izdatki pri investiranju		
	Izdatki za pridobitev neopredmetenih sredstev	(136.003)	(929.711)
	Izdatki za pridobitev opredmetenih osnovnih sredstev	(232.492)	(506.467)
	Izdatki za pridobitev finančnih naložb	(322.072)	(639.397)
		(690.567)	(2.075.575)
c)	Pozitivni ali negativni denarni izid pri investiranju (a + b)	293.976	(1.626.151)
C. Denarni tokovi pri financiranju			
a)	Prejemki pri financiranju		
	Prejemki od povečanja finančnih obveznosti	3.367.176	3.453.472
		3.367.176	3.453.472
b)	Izdatki pri financiranju		
	Izdatki za dane obresti, ki se nanašajo na financiranje	(59.512)	(47.015)
	Izdatki za vračila kapitala	(2.800.000)	-
	Izdatki za odplačila finančnih obveznosti	(1.323.842)	(2.361.920)
		(4.183.354)	(2.408.935)
c)	Pozitivni ali negativni denarni izid pri financiranju (a + b)	(816.178)	1.044.537
Č.	Končno stanje denarnih sredstev	127.904	202.520
x)	Denarni izid v obdobju (seštevek denarnih izidov Ac, Bc in Cc)	(74.616)	2.736
y)	Začetno stanje denarnih sredstev	202.520	199.784

10 RAČUNOVODSKI KAZALNIKI

v EUR

Vrednost		Vrednost kazalnika		INDEKS
TEKOČE	PRETEKLO	TEKOČE	PRETEKLO	TEKOČE/ PRETEKLO
LETO	LETO	LETO	LETO	LETO
2022	2021	2022	2021	LETO

10.1 KAZALNIKI STANJA FINANCIRANJA

a) stopnja lastniškosti financiranja

Kapital	1.369.648	3.989.989	0,17	0,47	0,37
obveznosti do virov sredstev	7.984.037	8.535.148			

c) stopnja dolgoročnosti financiranja

kapital + dolgoročni dolgovi	2.643.217	5.267.979	0,33	0,62	0,54
obveznosti do virov sredstev	7.984.037	8.535.148			

10.2 KAZALNIKI STANJA INVESTIRANJA

a) stopnja osnovnosti investiranja

osnovna sredstva (po neodpisani vrednosti)	4.968.760	5.099.770	0,62	0,60	1,04
Sredstva	7.984.037	8.535.148			

č) stopnja dolgoročnosti investiranja

dolg. sredstva (brez odloženih terjatev za davek)	5.592.074	6.180.331	0,70	0,72	0,97
Sredstva	7.984.037	8.535.148			

10.3 KAZALNIKI VODORAVNEGA FINANČNEGA USTROJA

a) kapitalna pokritost osnovnih sredstev

Kapital	1.369.648	3.989.989	0,8	0,78	0,35
<hr/> osnovna sredstva (po neodpisani vrednosti)	4.968.760	5.099.770			

d) neposredna pokritost kratkoročnih obveznosti (hitri koeficient)

likvidna sredstva	127.904	202.520	0,03	0,06	0,41
<hr/> kratkoročne obveznosti	5.018.449	3.228.524			

e) pospešena pokritost kratkoročnih obveznosti (pospešeni koeficient)

likvidna sredstva + kratkoročne terjatve	1.416.874	1.451.812	0,28	0,45	0,63
<hr/> kratkoročne obveznosti	5.018.449	3.228.524			

f) kratkoročna pokritost kratkoročnih obveznosti (kratkoročni koeficient)

kratkoročna sredstva	2.365.878	2.352.468	0,47	0,73	0,65
<hr/> kratkoročne obveznosti	5.018.449	3.228.524			

10.4 KAZALNIKI GOSPODARNOSTI

a) gospodarnost poslovanja

poslovni prihodki	6.589.320	6.020.789	1,04	1,03	1,01
<hr/> poslovni odhodki	6.336.090	5.832.954			

10.5 KAZALNIKI DONOSNOSTI

a) čista dobičkonosnost kapitala

čisti dobiček v poslovnem obdobju

povprečna vr. kapitala (brez č.dobička
posl.obd.)

179.659	215.161			
2.482.409	3.595.789	0,07	0,06	1,17

11 POJASNILO O VPLIVIH NA POSLOVANJE DRUŽBE

Vpliv COVID-19 na poslovanje v letu 2022 in ocena družbe kot delujoče organizacije

Tudi poslovno leto 2022 je zaznamovala epidemija COVID-19. Za preprečevanje širjenja bolezni COVID-19 smo v družbi LOTRIČ Meroslovje izvajali številne preventivne ukrepe, ki smo jih sprejeli že v letu 2021.

Leto 2022 smo uspešno zaključili, beležimo rast prihodkov za 8% glede na leto 2021. Ohranili smo nemoteno delovanje in poslovanje tako s kupci kot dobavitelji.

Plačila kupcev so potekala po ustaljenih plačilnih rokih, izjeme smo obravnavali ločeno in se dogovorili za plačilni rok, ki je odgovarjal vsem.

Plačila dobaviteljem so potekala po utečenem sistemu. Dobave so v glavnem potekale brez zamud.

V letu 2022 smo investirali v razvoj novih področij dela in nakup nove opreme v skupni vrednosti 0,3 mio EUR.

V letu 2022 smo redno poravnali svoje obveznosti do bank in to je tudi plan za prihodnje. Trenutno ni zaznani problemov za odplačilo glede na planirano prodajo / realizacijo in predvidena plačila kupcev.

V letu 2022 smo redno izpolnjevali mesečne obveznosti do države in svojih zaposlenih, kar je tudi plan za prihodnje.

Ocenjujemo, da so vse predpostavke delujoče organizacije v družbi LOTRIČ Meroslovje izpolnjene.

Dodatna pojasnila zaradi epidemije COVID-19

Družba LOTRIČ Meroslovje je v letu 2022 koristila ukrep refundirane odsotnosti z dela, vezane na epidemijo COVID-19, kot so izolacija, karantena, višja sila in 3-dnevna bolniška odsotnost brez bolniškega lista.

Energetska kriza

Družba LOTRIČ Meroslovje d.o.o. ni bila izpostavljena vplivom energetske krize, saj je imela zakupljeno vrednost energije za celotno leto 2022. V letu 2023 družba koristili ukrep državne pomoči Energetska kapica.

Ukrajinska vojna

Ukrajinska vojna ne vpliva na poslovanje družbe LOTRIČ Meroslovje d.o.o..

12 POROČILO O POVEZANIH DRUŽBAH

Družbe, posredno kapitalsko povezane so:

- LOTRIČ Certificiranje d.o.o., Slovenija, 100% lastniški delež,
- PSM merilni sistemi d.o.o., Slovenija, 100% lastniški delež,
- TEHNIČAR-SERVAG d.o.o., Hrvaška, 50% lastniški delež,
- LOTRIČ Control d.o.o., BIH, 50% lastniški delež,
- LOTRIČ Metrologija d.o.o., Srbija, 100% lastniški delež,
- LOTRIČ Metrologija d.o.o., Makedonija, 50% lastniški delež,
- LOTRIČ Messtechnik GmbH, Avstrija, 100% lastniški delež,
- LOTRIC Metrology GmbH, Nemčija, 100% lastniški delež.

Povezane družbe so v letu 2022 ustvarile skupaj 4.104.354 EUR prihodkov iz prodaje in dobiček v višini 379.440 EUR.

Tabela 45: Povezane družbe

Družba	Prihodki	Stanje terjatev	Stroški	Stanje obveznosti	Stanje danih posojil	Prihodki od obresti	Stanje prejetih posojil	Odhodki za obresti
LOTRIČ Certificiranje d.o.o., Slovenija	66.310	16.918	1.796	11.032	165.727	927	-	12
PSM merilni sistemi d.o.o., Slovenija	7.854	-	6.504	14.084	-	-	159.400	922
LOTRIČ Messtechnik GmbH, Avstrija	459	0	220.514	15.104	-	-	-	-
LOTRIČ Metrologija d.o.o., Makedonija	35.185	43.762	-	1.201	-	-	-	-
LOTRIČ Control d.o.o., BIH	61.337	32.120	1.047	3.910	-	-	-	-
TEHNIČAR-SERVAG d.o.o., Hrvaška	112.486	5.755	1.791	-	-	-	-	-
LOTRIČ Metrologija d.o.o., Srbija	128.640	38.658	-	-	-	-	-	-
LOTRIC Metrology GmbH, Nemčija	751	307	-	-	37.400	257	-	-
Skupaj	413.022	137.521	231.652	45.331	203.127	1.184	159.400	934

13 POROČILO REVIZORJA



POROČILO NEODVISNEGA REVIZORJA

lastnikom družbe LOTRIČ d.o.o., Selca 163, 4227 Selca

Mnenje

Revidirali smo računovodske izkaze gospodarske družbe LOTRIČ d.o.o., Selca 163, 4227 Selca, ki vključujejo bilanco stanja na dan 31. 12. 2022 ter izkaz poslovnega izida in drugega vseobsegajočega donosa, izkaz gibanja kapitala in izkaz denarnih tokov za tedaj končano leto ter povzetek bistvenih računovodskih usmeritev in druge pojasnjevalne informacije.

Po našem mnenju priloženi računovodski izkazi v vseh pomembnih pogledih pošteno predstavljajo finančni položaj družbe LOTRIČ d.o.o., na dan 31. 12. 2022 ter njeno finančno uspešnost in denarne tokove za tedaj končano leto v skladu s Slovenskimi računovodskimi standardi.

Podlaga za mnenje

Revizijo smo opravili v skladu z Mednarodnimi standardi revidiranja. Naše odgovornosti na podlagi teh pravil so opisane v tem poročilu v odstavku Revizorjeva odgovornost za revizijo računovodskih izkazov. V skladu z Mednarodnim kodeksom etike za računovodske strokovnjake (vključno z Mednarodnimi standardi neodvisnosti), ki ga je izdal Odbor za mednarodne standarde etike za računovodske strokovnjake (Kodeks IESBA) ter etičnimi zahtevami, ki se nanašajo na revizijo računovodskih izkazov v Sloveniji, potrjujemo svojo neodvisnost od družbe in, da smo izpolnili vse druge etične zahteve v skladu s temi zahtevami in Kodeksom IESBA.

Verjamemo, da so pridobljeni revizijski dokazi zadostni in ustrezni kot osnova za naše mnenje.

Druge informacije

Za druge informacije je odgovorno poslovodstvo. Druge informacije obsegajo poslovno poročilo, ki je sestavni del letnega poročila družbe LOTRIČ d.o.o., Selca 163, 4227 Selca, vendar ne vključujejo računovodskih izkazov in našega revizorjevega poročila o njih.

Naše mnenje o računovodskih izkazih se ne nanaša na druge informacije in o njih ne izražamo nobene oblike zagotovila.

V povezavi z opravljeno revizijo računovodskih izkazov je naša odgovornost prebrati druge informacije in pri tem presoditi, ali so druge informacije pomembno neskladne z računovodskimi izkazi, zakonskimi zahtevami ali našim poznavanjem, pridobljenim pri revidiranju, ali se kako drugače kažejo kot pomembno napačne. Če na podlagi opravljenega dela zaključimo, da obstaja pomembna napačna navedba drugih informacij, moramo o takih okoliščinah poročati. V zvezi s tem na podlagi opisanih postopkov poročamo, da:

- so druge informacije v vseh pomembnih pogledih usklajene z revidiranimi računovodskimi izkazi;
- so druge informacije pripravljene v skladu z veljavnimi zakoni in predpisi; ter
- na podlagi poznavanja in razumevanja družbe in njenega okolja, ki smo ga pridobili med revizijo, v zvezi z drugimi informacijami nismo ugotovili bistveno napačnih navedb.

Odgovornost poslovodstva in pristojnih za upravljanje za računovodske izkaze

Poslovodstvo je odgovorno za pripravo in pošteno predstavitev teh računovodskih izkazov v skladu s Slovenskimi računovodskimi standardi in za tako notranje kontroliranje, kot je v skladu z odločitvijo poslovodstva potrebno, da omogoči pripravo računovodskih izkazov, ki ne vsebujejo pomembno napačne navedbe zaradi prevare ali napake.

REVIDERA D.O.O.

Tomažičeva ulica 4,
2310 Slovenska Bistrica, Slovenija



ID za DDV: SI 87030233 M. ŠT.: 1195026000
TRR: SI56 0443 0000 0407 126 T. +386 2 81 85 471
F. +386 2 81 85 466 E. info@revidera.si
S. www.revidera.si F. facebook.com/revideraooc

Poslovodstvo je pri pripravi računovodskih izkazov družbe odgovorno za oceno njene sposobnosti, da nadaljuje kot delujoče podjetje, razkrije zadev, povezanih z delujočim podjetjem in uporabo predpostavke delujočega podjetja kot podlago za računovodenje, razen če namerava poslovodstvo podjetje likvidirati ali zaustaviti poslovanje, ali če nima druge možnosti, kot da napravi eno ali drugo.

Pristojni za upravljanje so odgovorni za nadzorovanje postopka računovodskega poročanja družbe

Revizorjeva odgovornost za revizijo računovodskih izkazov

Naši cilji so pridobiti sprejemljivo zagotovilo o tem ali so računovodski izkazi kot celota brez pomembno napačne navedbe zaradi prevare ali napake, in izdati revizorjevo poročilo, ki vključuje naše mnenje. Sprejemljivo zagotovilo je visoka stopnja zagotovila, vendar ni jamstvo, da bo revizija, opravljena v skladu z MSR-ji, vedno odkrila pomembno napačno navedbo, kadar ta obstaja. Napačne navedbe, lahko izhajajo iz prevare ali napake, ter veljajo za pomembne, če je upravičeno pričakovati, da posamič ali skupaj, vplivajo na gospodarske odločitve uporabnikov, sprejete na podlagi teh računovodskih izkazov.

Med izvajanjem revidiranja v skladu z MSR-ji uporabljamo strokovno presojo in ohranjamo poklicno nezaupljivost.

Prav tako:

- prepoznamo in ocenimo tveganja pomembno napačne navedbe v računovodskih izkazih, bodisi zaradi napake ali prevare, oblikujemo in izvajamo revizijske postopke kot odzive na ta tveganja ter pridobimo zadostne in ustrezne revizijske dokaze, ki zagotavljajo podlago za naše mnenje. Tveganje, da ne bi odkrili pomembno napačne navedbe, ki je posledica prevare, je višje kot tveganje, ki je posledica napake, saj prevara lahko vključuje skrivno dogovarjanje, ponarejanje, namerne opustitve, napačne predstavitev ali izogibanje notranjim kontrolam;
- pridobimo razumevanje notranjih kontrol, pomembnimi za revizijo z namenom oblikovanja revizijskih postopkov, ki so okoliščinam primerni, vendar ne z namenom, izraziti mnenje o učinkovitosti notranjih kontrol družbe;
- ovrednotimo ustreznost uporabljenih računovodskih usmeritev in sprejemljivost računovodskih ocen ter z njimi povezanih razkritij, ki jih je pripravilo poslovodstvo;
- na podlagi pridobljenih revizijskih dokazov o obstoju pomembne negotovosti glede dogodkov ali okoliščin, ki zbuja dvom v sposobnost organizacije, da nadaljuje kot delujoče podjetje, sprejmemo sklep o ustreznosti poslovodske uporabe predpostavke delujočega podjetja, kot podlage računovodenja. Če sprejmemo sklep o obstoju pomembne negotovosti, smo dolžni v revizorjevem poročilu opozoriti na ustrezna razkritja v računovodskih izkazih ali, če so taka razkritja neustrezna, prilagoditi mnenje. Revizorjevi sklepi temeljijo na revizijskih dokazih pridobljenih do datuma izdaje revizorjevega poročila. Vendar pa kasnejši dogodki ali okoliščine lahko povzročijo prenehanje družbe kot delujočega podjetja;
- ovrednotimo celotno predstavitev, strukturo in vsebino računovodskih izkazov, vključno z razkritji, in ali računovodski izkazi predstavljajo zadevne posle in dogodke na način, da je dosežena poštena predstavitev.

S pristojnimi za upravljanje med drugim razpravljamo o načrtovanem obsegu in časovnem načrtu revizije in bistvenih revizijskih ugotovitvah vključno z bistvenimi pomanjkljivostmi notranjih kontrol, ki smo jih ugotovili med revizijo.

Slov. Bistrica, 1. 9. 2023

Revidera d.o.o.
Tomažičeva ul. 4, Slov. Bistrica

Renata Flis
pooblaščenka revizorka



REVIDERA D.O.O.

Tomažičeva ulica 4,
2310 Slovenska Bistrica, Slovenija



ID za DDV: SI 87030233 M. ŠT: 1195026000
TRR: SI56 0443 0000 0407 126 T. +386 2 81 85 471
F. +386 2 81 85 466 E. info@revidera.si
S. www.revidera.si F. facebook.com/reviderao

14 POJASNILA K IZKAZOM NA PODLAGI 69. ČLENA ZGD-1

1. točka 2. odstavek 69. člena ZGD-1

Metode, ki so bile uporabljene za vrednotenje posameznih postavk v računovodskih izkazih in metode, ki so bile uporabljene za izračun odpisov vrednosti ter način preračuna tuje v domačo valuto so navedene v Pojasnilih k računovodskim izkazom v poglavju 2 in poglavju 3.

2. točka 2. odstavek 69. člena ZGD-1

Osnovna sredstva se po pripoznanju merijo po modelu nabavne vrednosti.

3. točka 2. odstavek 69. člena ZGD-1

Družba izkazuje dolgoročne finančne naložbe, kar predstavlja naložbe v deleže podjetij in dolgoročno dano posojilo.

4. točka 2. odstavek 69. člena ZGD-1

Družba ima vse finančne obveznosti izkazane v bilanci stanja.

5. točka 2. odstavek 69. člena ZGD-1

Družba ima dolgoročne in kratkoročne finančne obveznosti, ki so zavarovane s stvarnim jamstvom, evidentiranje v ločenih evidencah je vzpostavljeno. Družba je obveznosti razkrila v poglavjih 4.10.1. in 4.10.2. računovodskega poročila.

6. točka 2. odstavek 69. člena ZGD-1

Družba v poročevalskem letu izkazuje dolgoročno in kratkoročno posojilo dano poslovdstvu družbe v skupnem znesku 449.869,72 EUR.

7. točka 2. odstavek 69. člena ZGD-1

Prihodki in odhodki izjemnega obsega ali pomena so prikazani v Pojasnilih k izkazu poslovnega izida od 1.1.2022 do 31.12.2022.

Tabela 46: Sestava čistih prihodkov od prodaje storitev v letu 2022

	PROMET (v EUR)
Prihodki od prod.proiz.-domači	42.440
Prihodki od prod.storitev-doma	4.358.199
Prihodki od prod.proiz - EU	104.065
Prihodki od prod.storitev - EU	377.240
Prihodki od prod.proiz – izven EU	24.696
Prihodki od prod.storitev-izven EU	131.183
Prihodki od trgov.blaga-domači	848.840

Prihodki od trgov.blaga-EU	45.291
Prihodki od trgov.blaga-izven EU	87.006
SKUPAJ	6.018.960

8. točka 2. odstavek 69. člena ZGD-1

Družba ima finančne obveznosti z rokom dospelosti daljšim od petih let, in sicer:

- Posojilo, najeto pri EKO SKLAD-u preko Banke Intesa Sanpaolo d. d., znesek posojila, katerega dospelost je daljša od petih let, je 180.221 EUR, zapadlost posojila je oktober 2031, obrestna mera je določena na osnovi obrestne mere 3 mesečni EURIBOR.
- Posojilo, najeto pri BKS Bank AG, znesek posojila, katerega dospelost je daljša od petih let, je 1.146.912 EUR zapadlost posojila je november 2028, obrestna mera je določena na osnovi obrestne mere 6 mesečni EURIBOR + pribitek.

9. točka 2. odstavek 69. člena ZGD-1

V letu 2022 je bilo v družbi LOTRIČ Meroslovje d.o.o. zaposlenih 95 strokovnjakov in strokovnjakinj.

Tabela 47: Število zaposlenih in stopnja izobrazbe

Zap.št.	Stopnja izobrazbe	Število zaposlenih		
		2022	2021	2020
1	I		-	-
2	II	2	2	2
3	III	2	2	2
4	IV	10	8	6
5	V	45	39	37
6	VI	31	31	31
7	VII	3	4	5
8	VIII	2	2	1
	SKUPAJ	95	88	82

10. točka 2. odstavek 69. člena ZGD-1

V poročevalskem letu 2022 je družba pridobila lastne deleže.

Ostala razkritja na podlagi 3. in 4. odstavka 69. člena ZGD-1

A. Stalna sredstva

Gibanje stalnih sredstev je prikazano v Pojasnilih k izkazu bilance stanja od 1. 1. 2022 do 31. 12. 2022.

B. Finančni instrumenti.

Družba v poročevalskem letu ni imela finančnih instrumentov.

C. Znesek vseh prejemkov, ki so jih za opravljanje nalog v družbi v poslovnem letu prejeli člani posloводства, drugi delavci družbe, zaposleni na podlagi pogodbe, za katero ne velja tarifni del kolektivne pogodbe

Uprava v letu 2022 ni prejela nobenih dodatnih prejemkov.

D. Podatki za vsako družbo, v kapitalu katere je družba sama neposredno ali po osebi, ki deluje za račun družbe, udeležena z najmanj 20 %.

Tabela 48: Lastniški deleži v povezanih družbah na dan 31. 12. 2022

Naziv	Sedež	Davčna in matična številka	Delež lastništva
LOTRIČ Certificiranje d.o.o.	Češnjica 48, 4228 Železniki	SI84673630 6266843000	100 %
PSM merilni sistemi d.o.o.	Pri Borštu 2, 1000 Ljubljana	SI81297157 5448387000	100 %
NELA, razvojni center za elektroindustrijo in elektroniko, d.o.o.	Na plavžu 79, 4228 Železniki	SI41827830 3962237000	4%
LOTRIČ Messtechnik GmbH	Europastraße 8, 9524 Villach-St. Magdalen, Avstrija	U70436003 446669T	100 %
LOTRIC Metrology GmbH	Nov naslov: Kirchplatz 1, 83362 Surberg, Nemčija Star naslov, veljaven na dan 31.12.2021: Thunstetten 14, 83362 Surberg, Nemčija	DE 310497194 HRB 25775	100 %
LOTRIČ Metrologija d.o.o. Kragujevac	Kosovska 4, 3400 Kragujevac, Srbija	107351765 20785209	100 %
LOTRIČ Metrologija d.o.o.	Ul. Marsal Tito br. 274, Negotino, Makedonija	4080011518956 6671934	50 %
LOTRIČ Control d.o.o.	Lepolda Mandića 9, Mostar, Bosna in Hercegovina	227744330008 58-01-0014-12	50 %
TEHNIČAR-SERVAG d.o.o. za proizvodnjo, održavanje, popravak i trgovinu na veliko i malo uredskih i knjigovodstvenih strojeva i računalnih sustava	Crnojezerska 18, 10000 Zagreb, Hrvaška	49911547627 0468495	50 %

E. Odobreni kapital in pogojno povečan osnovni kapital

Družba nima odobrenega kapitala oziroma ni pogojno povečala osnovnega kapitala.

F. Delnice

Družba nima izdanih delnic.

G. Obveznice

Družba ni izdala dividendne obveznice, zamenljive obveznice, obveznice s prednostno pravico do nakupa delnic oziroma druge vrednostne papirje.

H. Družbenik v drugi družbi in neomejena osebna odgovornost za obveznosti družbe

Družba je družbenik v drugih družbah. Družba odgovarja za obveznosti družbe, v katerih je lastnik, v sorazmernem deležu lastništva v skladu z Zakonom o gospodarskih družbah (ZGD-1). Družba je v letnem poročilu navedla vse družbe, v kapitalu katerih je udeležena, v poglavju Poročilo o povezanih osebah.

I. in J. Obvladujoča družba

Družba nima obvladujoče družbe.

K. Predlagana razporeditev dobička

Dobiček leta 2022 v znesku 179.659 EUR se razporedi v družbi kot nerazporejeni dobiček.

L. Vrsta in poslovni namen operacij družbe, ki niso izkazane v bilanci stanja

Družba nima operacij oziroma dejavnosti, ki niso izkazane v bilanci stanja, in bi njihov vpliv ter njihovo tveganje ali koristi, ki iz njih izhajajo, pomembno vplivale na oceno finančnega stanja družbe.

M. Poslovni dogodki po zaključku poslovnega leta

Bistvenih poslovnih dogodkov po koncu poslovnega leta ni bilo.

N. Transakcije s povezanimi strankami

Tabela 49: Prodaja povezanim družbam

<i>v EUR</i>	2022	2021
LOTRIČ Certificiranje d.o.o., Slovenija	66.310,37	60.306,83
PSM merilni sistemi d.o.o., Slovenija	7.854,28	8.936,50
LOTRIČ Messtechnik GmbH, Avstrija	458,60	467,70
LOTRIČ Metrologija d.o.o., Makedonija	35.185,24	46.925,79
LOTRIČ Control d.o.o., BIH	61.337,46	66.217,69
TEHNIČAR-SERVAG d.o.o., Hrvaška	112.485,51	96.699,68
LOTRIČ Metrologija d.o.o., Srbija	128.640,07	77.318,11
LOTRIČ Metrology GmbH, Nemčija	750,90	15.420,98
Skupaj	413.022,43	365.043,37

Tabela 50: Nabava pri povezanih družbah

v EUR	2022	2021
LOTRIČ Certificiranje d.o.o., Slovenija	1.796,01	20.325,26
PSM merilni sistemi d.o.o., Slovenija	6.503,95	55.215,91
LOTRIČ Messtechnik GmbH, Avstrija	220.513,92	111.080,98
LOTRIČ Metrologija d.o.o., Makedonija	-	-
LOTRIČ Control d.o.o., BIH	1.047,00	6.093,52
TEHNIČAR-SERVAG d.o.o., Hrvaška	1.790,95	3.094,52
LOTRIČ Metrologija d.o.o., Srbija	-	-
LOTRIC Metrology GmbH, Nemčija	-	-
Skupaj	231.651,83	261.416,88

Tabela 51: Terjatve iz poslovanja do povezanih družb

v EUR	2022	2021
LOTRIČ Certificiranje d.o.o., Slovenija	16.917,99	18.108,09
PSM merilni sistemi d.o.o., Slovenija	-	1.388,69
LOTRIČ Messtechnik GmbH, Avstrija	-0,20	341,70
LOTRIČ Metrologija d.o.o., Makedonija	43.762,41	49.241,52
LOTRIČ Control d.o.o., BIH	32.120,20	56.928,78
TEHNIČAR-SERVAG d.o.o., Hrvaška	5.755,42	5.693,99
LOTRIČ Metrologija d.o.o., Srbija	38.657,64	32.374,89
LOTRIC Metrology GmbH, Nemčija	307,35	50,36
Skupaj	137.520,81	164.735,29

Tabela 52: Obveznosti iz poslovanja do povezanih družb

v EUR	2022	2021
LOTRIČ Certificiranje d.o.o., Slovenija	11.031,72	9.628,89
PSM merilni sistemi d.o.o., Slovenija	14.084,28	15.823,31
LOTRIČ Messtechnik GmbH, Avstrija	15.104,00	8.482,25
LOTRIČ Metrologija d.o.o., Makedonija	1.201,17	1.201,17
LOTRIČ Control d.o.o., BIH	3.909,80	3.909,80
TEHNIČAR-SERVAG d.o.o., Hrvaška	-	-
LOTRIČ Metrologija d.o.o., Srbija	-	16.849,12
LOTRIC Metrology GmbH, Nemčija	-	145,05
Skupaj	45.330,97	175.240,49

Tabela 53: Dana posojila povezanim družbam

v EUR	2022	2021
LOTRIČ Certificiranje d.o.o., Slovenija	165.727,06	190.027,06
PSM merilni sistemi d.o.o., Slovenija	-	-
LOTRIČ Messtechnik GmbH, Avstrija	-	-
LOTRIČ Metrologija d.o.o., Makedonija	-	-
LOTRIČ Control d.o.o., BIH	-	-
TEHNIČAR-SERVAG d.o.o., Hrvaška	-	-
LOTRIČ Metrologija d.o.o., Srbija	-	-
LOTRIC Metrology GmbH, Nemčija	37.400,00	20.800,00
MERIA d.o.o., Slovenija	-	-
Skupaj	203.127,06	223.247,06

Tabela 54: Prejeta posojila povezanim družbam

v EUR	2022	2021
LOTRIČ Certificiranje d.o.o., Slovenija	-	14.300,00
PSM merilni sistemi d.o.o., Slovenija	159.400,00	72.500,00
LOTRIČ Messtechnik GmbH, Avstrija	-	-
LOTRIČ Metrologija d.o.o., Makedonija	-	-
LOTRIČ Control d.o.o., BIH	-	-
TEHNIČAR-SERVAG d.o.o., Hrvaška	-	-
LOTRIČ Metrologija d.o.o., Srbija	-	-
LOTRIC Metrology GmbH, Nemčija	-	-
MERIA d.o.o., Slovenija	-	-
Skupaj	159.400,00	86.800,00

O. Druge rezervacije

Družba nima oblikovanih rezervacij za pokojnine, jubilejne nagrade in odpravnine ob upokojitvi.

P. Členitev izkaza poslovnega izida po 3. odstavku 66. člena ZGD-1

Členitev izkaza poslovnega izida ni bila uporabljena po tretjem odstavku 66. člena ZGD-1.

R. Razčlenitev kapitalskih rezerv v skladu s 1. odstavkom 64. člena ZGD-1

Družba nima oblikovanih kapitalskih rezerv.

S. Povprečno število zaposlenih med poslovnim letom

V letu 2022 je bilo povprečno število zaposlenih na podlagi delovnih ur 68.

T. Odložene terjatve za davek

Družba v poročevalskem letu ni oblikovala odloženih terjatev za davek.

15 DRUGA RAZKRTIJA

15.1 Podatki o skupinah oseb

Družba v letu 2022 ni izplačevala dividend.

Družba ni dajala nobenih poroštev za morebitne obveznosti lastnika navzven.

Družba trenutno nima pravnih sporov in tožbenih oz. drugih zahtevkov.

15.2 Dogodki po 31. 12. 2022

V letu 2022 smo prodali družbo MIKRO MEDICA d.o.o., Slovenija

Konec leta 2022 smo v družbi LOTRIČ Meroslovje in skupini LOTRIČ Metrology pričeli s prenosom vodstvenih položajev. 18.1.2023 se je namreč zaključilo prehodno obdobje, v katerem je dolgoletni generalni direktor Marko Lotrič, po izvolitvi na mesto predsednika Državnega sveta RS, prenehal z opravljanjem preostalih funkcij.

S 20.12.2022 je direktorica družbe LOTRIČ Meroslovje tako postala Maja Brelih Lotrič, prokuristka družbe pa je s 30.12.2022 postala Katja Lotrič Kejžar.

15.3 Druge zadeve

Vpliv ukrajinske vojne na poslovanje v letu 2022

V družbi trenutno ne zaznavamo večjih vplivov na poslovanje zaradi ukrajinske vojne.

Na dobaviteljski strani nimamo dobaviteljev iz Rusije in Ukrajine.

Na strani kupcev imamo zanemarljivo število kupcev iz Rusije, ki pa ob morebitnem prenehanju poslovanja družbi LOTRIČ Meroslovje ne predstavljajo bistvenega vpliva na poslovanje. Kupcev iz Ukrajine nimamo.

Najbolj se nas dotika trenutna situacija na trgu z energenti – elektrika in pogonsko gorivo (bencin in dizel).

Pri cenah pogonskih goriv pa smo podvrženi trenutnim cenam na trgu. Ker smo storitvena družba, naše delo v veliki meri poteka na terenu. Tako so nam v letu 2022 stroški za prvih sedem mesecev zrasli za 20% glede na enako obdobje za leto 2021.

Vojna v Ukrajini nima neposrednega vpliva na naše poslovanje, posredni vplivi pa so že vidni in zaznani. Kaj se bo zgodilo v prihodnje, bo pokazal čas.

SPREJEM SKLEPA O UPORABI BILANČNEGA DOBIČKA

Na predlog generalne direktorice se ugotovljeni bilančni dobiček na dan 31.12.2022 v višini 3.793.986,92 EUR v skladu z določbami 231., 282. in 293. člena ZGD-1 uporabi za:

- Preneseni dobiček iz preteklih let v znesku 3.578.825,61 EUR ostane nerazporejen.
- Čisti dobiček leta 2022 znaša 215.161,31 EUR in ostane v celoti nerazporejen.

Selca, 31. 08. 2023

LOTRIČ Meroslovje d.o.o.

Maja Brelih Lotrič, direktorica



SKLEP O SKUPŠČINE O SPREJEMU LETNEGA POROČILA

Skupščina v skladu z določbo 2. odstavka 293. člena ZGD-1 sprejme letno poročilo za leto 2022.

Selca, 31. 08. 2023

LOTRIČ Meroslovje d.o.o.

Maja Brelih Lotrič, direktorica

Handwritten signature of Maja Brelih Lotrič in blue ink.